

RAPPORT

d'activité

2022



Table des matières

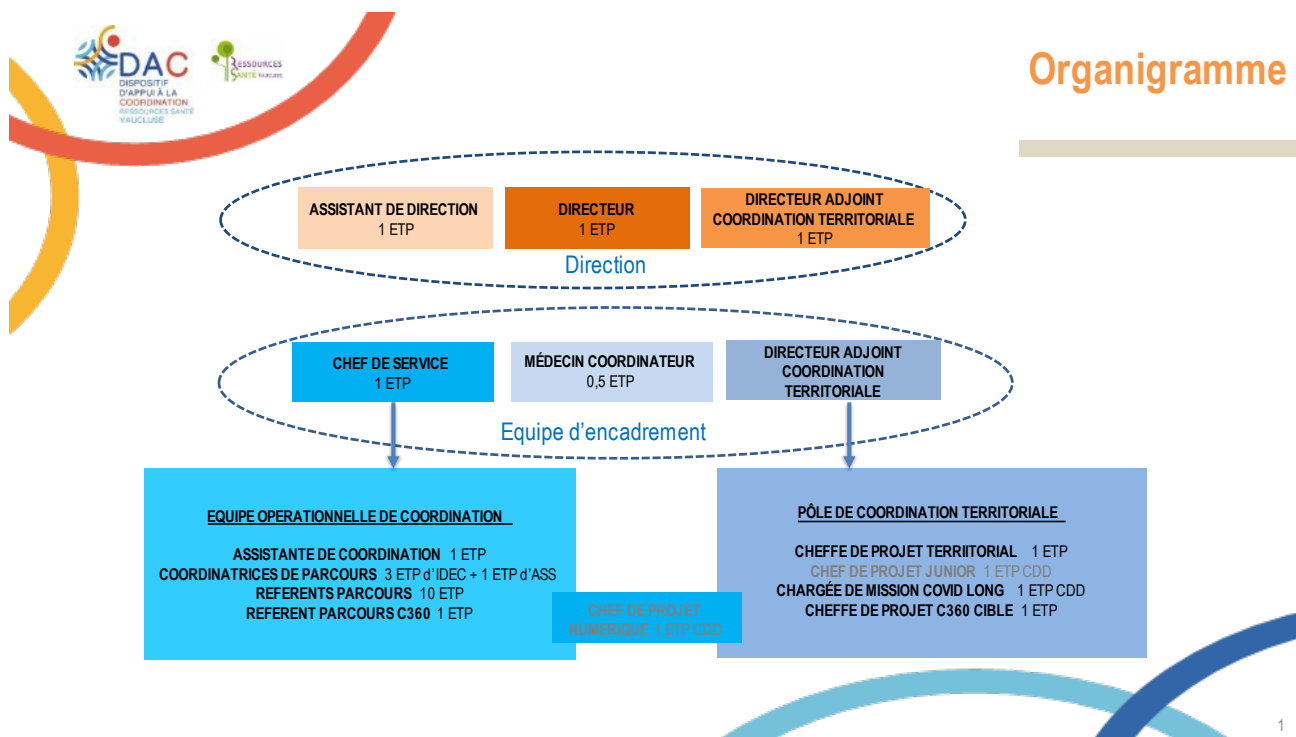
I. Organisation et fonctionnement du DAC Ressources Santé Vaucluse en 2022.....	4
I.1. L'évolution de l'équipe.....	4
Organigramme du DAC Ressources Santé Vaucluse au 31 décembre 2022	4
Mouvements du personnel en 2022.....	4
Comité Social Économique	5
I.2. Le fonctionnement du standard téléphonique et procédures.....	5
Permanence téléphonique et gestion des appels par le système OVH.....	5
Le dossier de Coordination AZUREZO.....	6
I.3. L'organisation interne du DAC.....	7
L'équipe Opérationnelle de Coordination des parcours individuels	7
Le Pôle de coordination territoriale.....	8
Les réunions d'équipe.....	9
Le DAC en mode développement durable.....	11
I.4. La gouvernance	13
L'Instance Territoriale Stratégique du DAC et son COPIL.....	13
L'Assemblée générale de l'association Ressources Santé Vaucluse	14
Le Bureau de l'association Ressources Santé Vaucluse.....	14
I.5. Conventions partenariales signées.....	14
2. Présentation de l'activité 2022.....	15
2.1. Mission 1 : Appui aux situations / aux parcours individuels complexes	15
Les nouvelles sollicitations en 2023	15
Commissions de Concertation et d'Orientation Clinique (CCOC) pour les personnes âgées en situation complexe	16
2.2. Mission 2 : Soutien aux pratiques professionnelles et coordination territoriale.....	21
Lettres d'information trimestrielles : L'Actu	21
Rencontre Partenariale de Ressources Santé Vaucluse	21
Soirées Théma de Ressources Santé Vaucluse.....	22
Actions de formation.....	24
Contribution à d'autres actions de formation.....	24
Actualisation du diagnostic territorial de gérontologie.....	25
Groupes de réflexion et de travail animés par le DAC Ressources Santé Vaucluse.....	25
Participation aux groupes de réflexion et de travail départementaux	29
Participation aux groupes de réflexion et de travail régionaux	31
Autres rencontres avec les partenaires	31

3. La Communauté 360°	32
4. Conclusion.....	33
Annexes	34
Annexe I Bilan comptable à valider par commissaire aux comptes et AG du 7 juin 2023	34
Annexe Ib Maquette fonds dédiés et suivi consommation.....	61
Annexe 2 « Calendrier des CCOC 2022 »	64
Annexe 3 Résultats de l'enquête sur les CCOC.....	66

1. Organisation et fonctionnement du DAC Ressources Santé Vaucluse en 2022

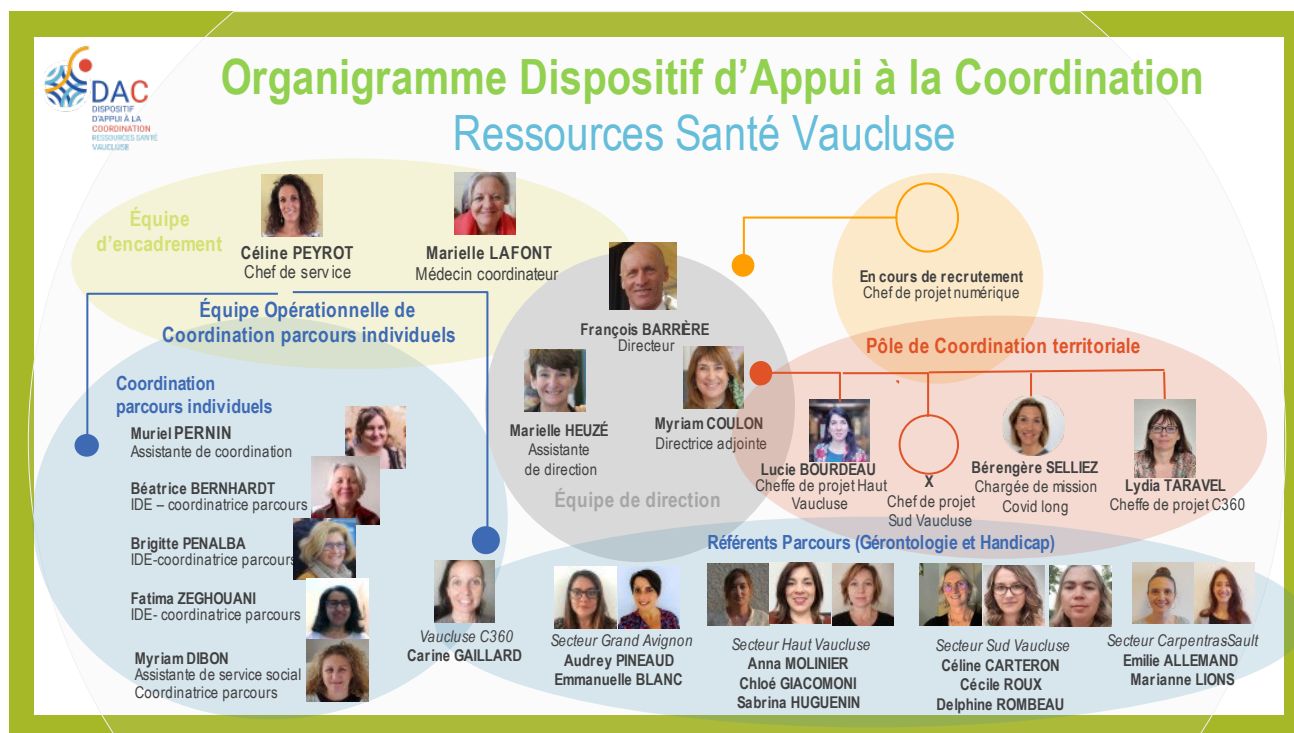
1.1. L'évolution de l'équipe

Organigramme du DAC Ressources Santé Vaucluse au 31 décembre 2022



Mouvements du personnel en 2022 :

- Tout l'abord, l'arrivée de Bérengère SELLIER, Chargée de mission Covid Long pour une durée d'un an, début 2022 ;
- Suivi de la prise de poste de François BARRIERE à la direction le 17 janvier 2022, qui entérine le passage de la PTA en DAC !
- Puis le départ du chef de projet junior, Eléa SCAFIDI (CDD de 18 mois), recrutée en juin 2021 pour venir en soutien au pilotage sur les territoires Sud Vaucluse et Grand Avignon, dont le poste est vacant depuis juillet 2022 ;
- Le remplacement de l'assistante de service social Aurélie LOPEZ par Myriam DIBON en juillet ;
- Avec la validation du projet et la mise en œuvre de la Communauté 360, recrutement d'une cheffe de projet C360 en septembre, Lydia TARAVEL et d'une référente parcours C360, Carine GAILLARD en octobre.
- Départ du chargé de mission numérique, Gaylor HENNEBERT (CDD de 1 an), dont la mission se terminait en octobre et qui a rejoint l'équipe du GRADES PACA.



Comité Social Économique

Un Comité Social Économique (CSE) est en place depuis décembre 2018.

Des réunions mensuelles se sont tenues en 2022 entre la direction et le délégué CSE.

Les représentants du CSE ont été renouvelés fin 2022 avec les élections de Chloé GIACOMONI (titulaire) et de Emmanuelle BLANC (suppléante). La formation réglementaire des délégués est planifiée au 1^{er} trimestre 2023.

1.2. Le fonctionnement du standard téléphonique et procédures

Permanence téléphonique et gestion des appels par le système OVH

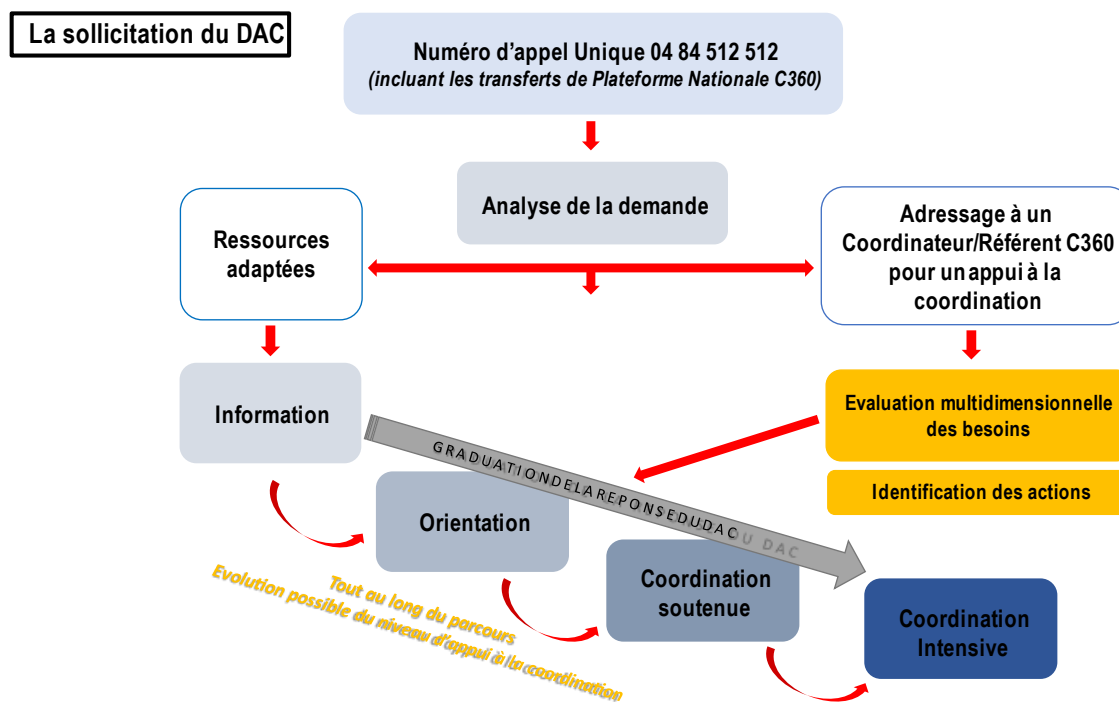
Depuis le 1er juillet 2022, le DAC Ressources Santé Vaucluse s'est organisé pour afficher une ouverture de 8h00 à 18h00 du lundi au vendredi (hors jours fériés).

Le DAC est donc accessible pour les professionnels par un numéro unique, par mail, par fax, par la Messagerie Sécurisée de Santé et la Messagerie Instantanée Sécurisée Azurezo.

TEL	04 84 512 512
MAIL	contact@rsv84.fr
MSS	dac84@paca.mssante.fr
AZUREZO	Messagerie Instantanée Sécurisée (MIS)
FAX	04 32 76 27 66

La gestion de standard est actuellement assurée par l'assistante de coordination. En cas d'absence, l'assistante de direction assure le standard et fait le lien avec l'Équipe Opérationnelle de Coordination.

Depuis septembre 2022, l'assistante de coordination réceptionne également les appels de la plateforme nationale Communauté 360 (0800.360.360) qu'elle transfère à l'équipe dédiée. Après une première évaluation téléphonique multidimensionnelle, celle-ci va pouvoir informer ou orienter le professionnel ou les usagers vers les ressources du territoire, dont celles du droit commun et/ou spécialisées « handicap », ou effectuer un adressage selon le cas, vers un coordinateur de parcours ou le référent C360, pour un appui à la coordination du parcours.



Le dossier de Coordination AZUREZO

La traçabilité et le suivi de l'activité du DAC s'effectuent sur le **dossier de coordination AZUREZO**.

Toutes les sollicitations du DAC sont réceptionnées via l'accueil téléphonique et enregistrées dans AZUREZO, quel que soit le niveau de réponse apportée aux professionnels.

A ce jour, aucun indicateur de suivi ne peut être extrait du logiciel. Des remaniements techniques sont en cours par l'équipe du Grades pour permettre une extraction pertinente de l'activité des DACS.

Des procédures ont été rédigées au fur et à mesure des évolutions du dossier de coordination AZUREZO.

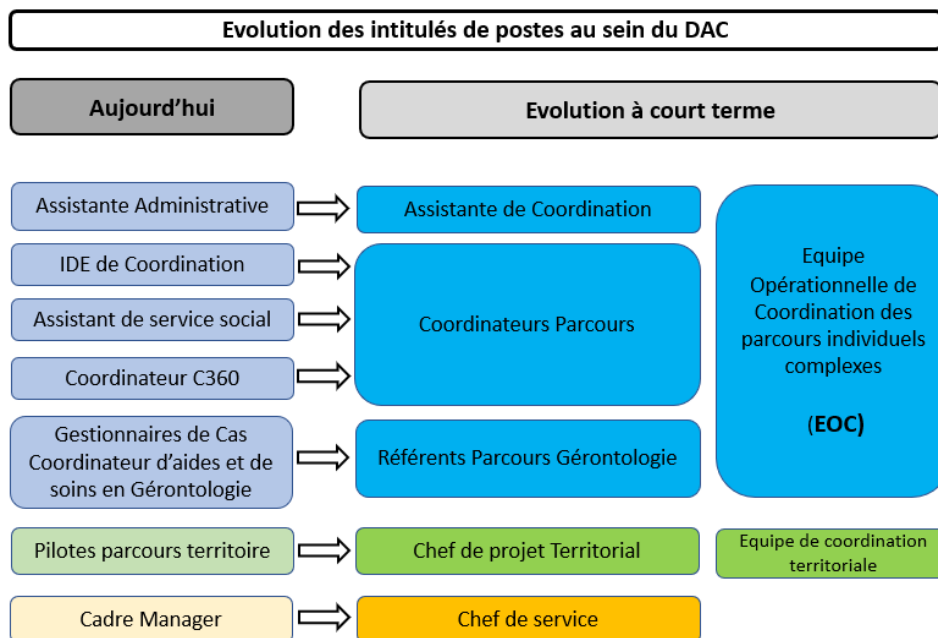
Le déploiement de ce nouvel outil en décembre 2021 a impacté la traçabilité de l'activité du DAC dont les indicateurs ne sont pas fiables pour l'année 2022. De plus, le recrutement des chargés de missions numériques CNM ainsi que le déploiement échelonné de ce logiciel sur les autres DAC ont créé un décalage important dans l'utilisation de ce nouvel outil.

Les DAC PACA, de maturité différente dans l'utilisation d'un outil informatique et les demandes d'évolutions permanentes ont fortement impacté nos équipes. En effet, il est important de souligner l'investissement du DAC RSV, un des 3 DAC pilote en région PACA, pour la réussite de ce déploiement mais également le travail très chronophage assuré par l'équipe. Les nombreuses demandes d'évolution du logiciel et le départ du CNM ont engendré beaucoup d'instabilité au sein de notre équipe.

1.3. L'organisation interne du DAC

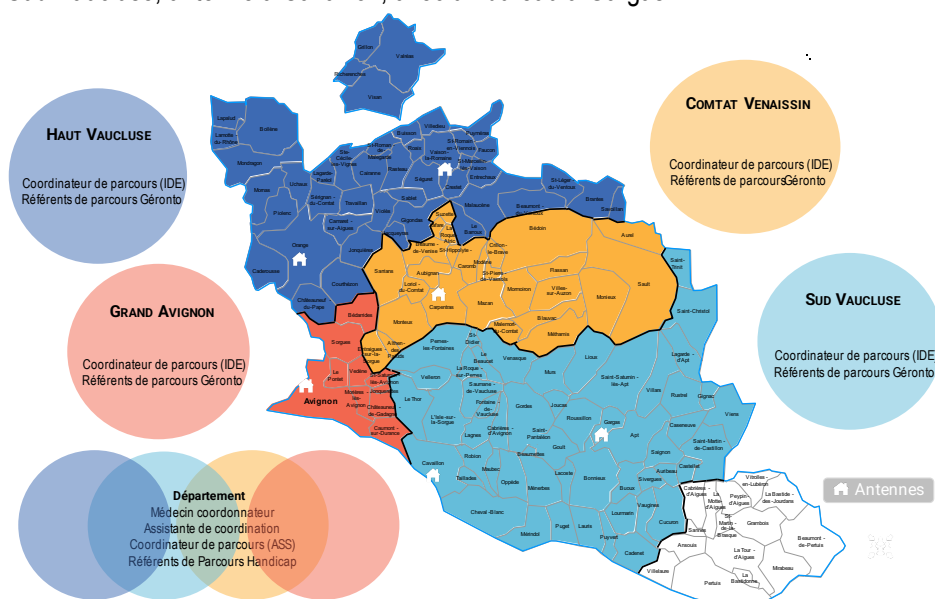
L'équipe Opérationnelle de Coordination des parcours individuels

L'équipe Opérationnelle de Coordination des parcours individuels (EOC) se compose de l'assistante de coordination, des 15 coordinatrices de parcours, dont 3 IDEC, 1 assistante de service social, 10 référentes parcours PA et 1 référente parcours PH. Elle est pilotée par Céline PEYROT, chef de service.



Si le siège du DAC est à Avignon (8 rue Krüger), l'EOC est partagée en 4 secteurs, afin d'assurer une proximité de service et d'entretenir des liens forts avec les partenaires :

- Haut Vaucluse, antenne à Orange, avec un espace mutualisé au CH de Vaison la Romaine, et un autre mis à disposition par la ville de Valréas
- Grand Avignon, siège et antenne au 9 rue Krüger
- Comtat Venaissin, antenne à la polyclinique Synergia de Carpentras
- Sud Vaucluse, antenne à Cavaillon, avec un bureau à Gargas.



Le Pôle de coordination territoriale

L'équipe du Pôle de coordination territoriale est managée par la directrice adjointe attachée à la coordination territoriale, Myriam COULON, laquelle est également chargée des territoires du Grand Avignon et du Sud Vaucluse.

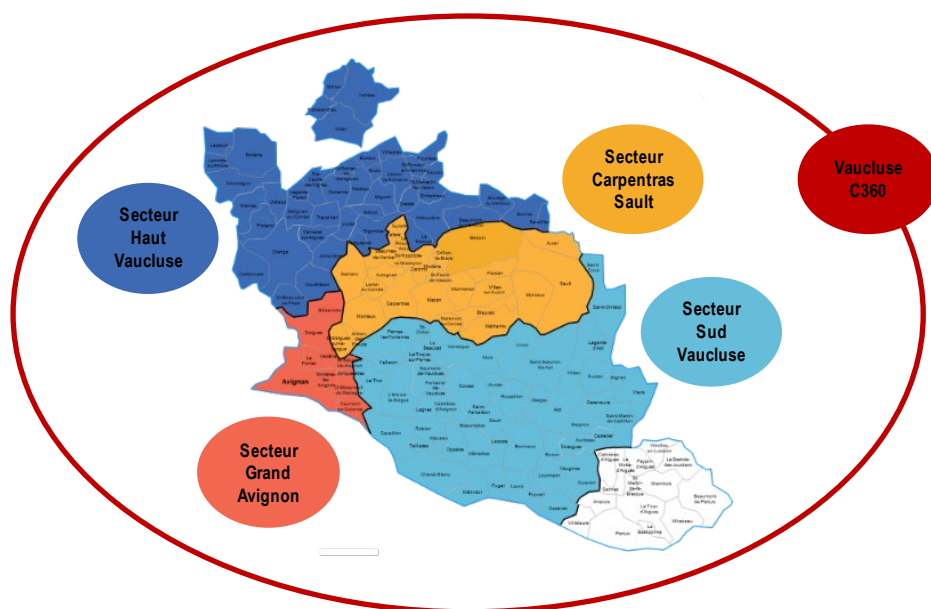
La cheffe de projet junior, recrutée en CDD pour venir en soutien au pilotage, notamment sur le territoire Sud Vaucluse, est partie prématurément au 16 juillet 2022 et son poste n'est plus pourvu depuis cette date.

Lucie BOURDEAU est cheffe de projet territorial pour les secteurs Haut Vaucluse et Comtat Venaissin.

Une chargée de mission a été également recrutée en CDD pour une mission ponctuelle départementale axée sur le parcours Covid et était encore présente fin décembre.

Depuis septembre, Lydia TARAVEL a rejoint le pôle de coordination territoriale en tant que cheffe de projet C360 départemental.

En 2023, nous souhaitons une évolution du poste de chef de projet junior en poste de chef de projet territorial en CDI pour le secteur Sud Vaucluse, qui est un territoire rural et enclavé, particulièrement difficile au vu de sa configuration géographique et des habitudes professionnelles, afin d'assurer l'atteinte de nos objectifs stratégiques et opérationnels.



Le projet de déménagement du siège, envisagé depuis plusieurs années en raison de l'extension de la structure, pour accéder à des locaux plus spacieux et plus modernes, devrait se réaliser au 1^{er} semestre en 2023.

Les réunions d'équipe

Le relai d'information, les échanges et la communication au sein du DAC est essentielle, et de nombreuses réunions ont été organisées en 2022 :

- Réunions infra EOC
- Réunions infra Pôle de coordination
- Réunions inter EOC et Pôle de coordination
- Réunions d'encadrement et de direction (*Cf. Tableau des réunions page suivante*).



Réunion plénière du 12 décembre 2022 > De gauche à droite en partant du fond: Marielle LAFONT, Cristina GOMES Béatrice BERNHARDT, Marielle HEUZÉ, Céline CARTERON, Myriam DIBON, Audrey PINEAUD-LAFON, Lucie BOURDEAU François BARRIERE, Emmanuelle BLANC, Brigitte PENALBA, Sabrina HUGUENIN, Fatima ZEGHOUANI, Emilie ALLEMAND Myriam COULON, Muriel PERNIN, Chloé GIACOMONI, Carine GAILLARD, Cécile ROUX, Marianne LIONS, Anna MOLINIER, Patricia BLANQUIER, Céline PEYROT, Béréngère SELLIER et Lydia TARAVEL

Types de réunions internes	Attendus	Composition	Rythme	Nombres de réunions en 2022
Réunion de direction	Budget, point RH Projet – axes de travail, stratégie globale du DAC Articulation avec la gouvernance gestionnaire et les différents partenaires institutionnels	Direction : - Directeur - Directrice adjointe - Assistante de direction	Hebdomadaire Le lundi matin	29 réunions
Réunion d'encadrement	Point RH, projet – axes de travail Suivi de la feuille de route DAC (stratégie de pilotage, évaluation des objectifs) Reporting Activité Démarche qualité Mise à niveau de l'information interne	- Directeur - Directrice adjointe - Médecin Co - Chef de service 1 fois par mois avec les chefs de projet	Hebdomadaire Le mercredi matin (9h-11h)	38 réunions hebdomadaires + 4 journées de travail
Réunion de Pôle de coordination territoriale	Répartition des missions Organisation travail Reporting rencontres Reporting activité	Directrice adjointe attachée à la coordination territoriale , chefs de projet et chargés de mission	Hebdomadaire Le lundi AM 2h00 max	25 réunions
Réunion de veille Territoriale	Remontée d'infos terrain Coordo et GC Partenariat à développer en proximité Rencontres à prévoir Reporting équipe pilotage	Directeur, directrice adjointe attachée à la coordination territoriale - chef de service – Chefs de projets et chargés de mission EOC : IDEC ASS AC, référents parcours, Med Co	1 fois par trimestre Le mardi AM ou jeudi AM (2h30)	2 réunions : - Mardi 24 mai - Mardi 27 septembre
Réunion plénière	Reporting activité PTA Feuille de route DAC Echanges équipes (axes de travail) Harmonisation des pratiques	Directeur Toute l'équipe	2 fois par an + temps de repas et cohésion d'équipe Dernier jeudi de juin et jeudi avant les vacances de Noël	2 réunions : - Jeudi 7 juillet - Lundi 12 décembre
Réunion projet d'établissement	Contribution à l'élaboration du projet d'établissement > Groupes de travail thématiques : -Appui aux professionnels dans les situations complexes -Pilotage et animation territoriale -Démarche qualité et communication externe	Directeur Toute l'équipe	Selon le besoin avant avril 2022	3 réunions : -22 février -7 mars -14 mars
Staff clinique Coordinateurs parcours	Suivi des situations Points actualités	Chef de service + Coordo (IDEC -ASS -AC) + Med co (1 fois par mois minimum) Participation des chefs de projet 1 fois / trimestre	1 fois par semaine Jeudi matin	50 Staffs
Staff clinique Référents parcours	Suivi des situations Points actualités	Chef de service + référents parcours + ASS + Med co (1 fois par mois minimum) Participation des chefs de projet 1 fois / trimestre	2 fois par mois pour les GC mardi ou jeudi	22 staffs
Analyse des Pratiques Professionnelles	Accompagnement des référents parcours	Intervenant extérieur Référents parcours	1 fois toutes les 6 semaines	10 Séances
Réunion CSE	Échanges sur les demandes collectives ou individuelles des salariés et sur les conditions de travail dans l'association	Direction / délégué CSE	1 fois par mois	10 réunions

Le DAC en mode développement durable

Le DAC a pu obtenir un appui de terrain de l'ANAP (Agence Nationale de l'Appui à la Performance) en 2022 pour être accompagné dans sa stratégie de développement durable.

Une équipe projet a pu être mobilisée en interne et 5 réunions de travail (en présentiel et en visioconférence) se sont tenues sur l'année 2022, pour élaborer la stratégie de développement durable du DAC et finaliser son plan d'action.

Famille Enjeu	Enjeux rattachés	Principales parties prenantes
Devenons éco responsable	Engagement en RSE des fournisseurs Sensibiliser les salariés Mobilité durable	Salariés Fournisseurs
Aimons et soignons notre DAC	Qualité de vie au travail	Salariés RSV Fournisseurs
Consommons intelligemment	Gestion des déchets Amélioration de l'efficacité énergétique	Salariés Financeurs Fournisseurs
Engageons-nous à soigner avec éthique	Accès aux soins Qualité de PEC Prise en compte de la bienveillance	ITS Salariés
<i>L'effet DAC : Dépassement de soi – Adaptabilité pour notre planète – des Colibris au service de tous</i>		

Pour mettre en œuvre le Plan d'Action des fiches actions en lien les différents volets Développement durable et RSE (Responsabilité Sociale et Sociétale des Entreprises) seront élaborées au 1^{er} trimestre 2023 avec l'équipe DAC. Les délégués CSE avec le soutien de l'équipe projet seront les référents du projet.

Une dernière étape de suivi de l'avancement avec les experts ANAP est également programmée début 2023.

Ci-dessous le détail du plan d'action qui sera décliné au sein de notre structure et sur le territoire.

Famille	Projet	Parties prenantes	Actions
Devenons Eco - responsable	Sensibilisation des salariés: Motiver la consommation éco-responsable en lien avec le DD	Salariés Partenaires Fournisseurs	<ul style="list-style-type: none"> ➤ Fresque du climat ➤ Développer des partenariats avec des entreprises locales <u>eco engagées</u> (services à disposition de l'équipe DAC) ➤ Ma petite planète (6 mois après la Fresque) ➤ Défis entreprises (ex: pois chiche party)
	Mobilité durable : Etats des lieux des besoins réels Définir marge de négociation avec les financeurs Equipement adapté des bureaux	Salariés RSV Fournisseurs	<ul style="list-style-type: none"> ➤ Mises à disposition de véhicules électriques et hybrides ➤ Mise à disposition de vélo et de trottinettes électriques pour les déplacements courts ➤ Application covoiturage (temps de réunion)

Famille	Projet	Parties prenantes	Actions
Aïmons et soignons notre DAC	Qualité de vie au travail : Temps équipe partagée	Salariés RSV	<ul style="list-style-type: none"> ➤ Avoir un temps dédié de cohésion d'équipe (Plénière 2 fois par an et semaine QVT en juin) ➤ Créer et développer le sentiment d'appartenance à une équipe ➤ Partager une vision commune
	Qualité de vie au travail : Flexibilité et adaptabilité des plannings Prise en compte des salariés en situations d'aïdants et en situation de handicap	Salariés	<ul style="list-style-type: none"> ➤ Formaliser cette flexibilité planning sur les contrats de travail ➤ Formaliser une procédure d'accès au travail à domicile ➤ Formaliser une procédure pour les salariés en situation d'aïdants ou de handicap (Droits congés ?) ➤ Mise en place d'un outil SI RH

Famille	Projet	Parties prenantes	Actions
Engageons nous à soigner avec éthique	Accès aux soins: Permettre une accessibilité pour tous	Fournisseurs Usagers Salariés Effecteurs de soins (partenaires)	<ul style="list-style-type: none"> ➤ Réponse immédiate; accès à la bonne information, bonne compétence et au bon moment ➤ Réponse équitable sur l'ensemble du territoire
	Management de la démarche qualité : Pertinence des soins proposés	Usagers Salariés RSV ARS Effecteurs de soins Partenaires	<ul style="list-style-type: none"> ➤ Mise en place d'une enquête de satisfaction Usagers – salaries
	Prise en compte de la bienveillance Mise en place d'une cellule éthique avec les partenaires impliqués dans la prise en charge à domicile	Usagers Salariés Effecteurs de soins Partenaires de ville Espace éthique méditerranéen	<ul style="list-style-type: none"> ➤ Identifier les prof à impliquer dans ce projet ➤ Mise en place d'une Commission avec des membres permanents experts sur l'ensemble du territoire ➤ Process de Saisine facile

Famille	Projet	Parties prenantes	Actions
Consommons intelligemment	Mettre en place une stratégie d'économie circulaire : Réduire sa quantité de déchet en achetant des matériaux durables et écoresponsable	Fournisseurs Salariés	<ul style="list-style-type: none"> ➤ Choisir des matériaux durable et/ou biodégradable (partenariat réfléchi avec les fournisseurs) ➤ Mettre en place un tri et du recyclage efficace en 2023: papier - déchets alimentaires ➤ Achat téléphones reconditionnés
	Efficacité Energétique : Meilleure maîtrise des coûts et de l'utilisation de l'énergie	Fournisseurs Salariés Bureau RSV ARS	<ul style="list-style-type: none"> ➤ Intégrer de nouveaux locaux en 2023 permettant de maîtriser nos coûts avec des NRJ Renouvelables et optimiser l'utilisation ➤ Réaliser un bilan éco numérique (<u>Pep's</u>) en 2023 ➤ Mettre en place des actions de sensibilisation aux gestes éco numériques ➤ Renouvellement du matériel d'impression

1.4. La gouvernance

La gouvernance du DAC est construite autour de **deux instances** :

- **La gouvernance opérationnelle** -juridique, gestionnaire et chargée des ressources humaines- réalisée par **l'association Ressources Santé Vaucluse**.
- **La gouvernance stratégique** réalisée par l'**Instance Territoriale Stratégique (ITS)** composée des partenaires clés issus des champs sanitaires, sociaux et médico sociaux, publics et privés, qui participe à l'identification des besoins de l'ensemble du territoire couvert par le DAC et définit la feuille de route du DAC.



L'Instance Territoriale Stratégique du DAC et son COPIIL

Au cours du travail de préfiguration du DAC en 2021 (évolution en de la PTA en DAC), un Groupe de travail Restreint de l'Instance Territoriale (GRIT) a été mis en place pour redéfinir les missions, la composition et le fonctionnement de la nouvelle ITS. Sa dernière réunion s'est tenue le 22 février 2022.



Deux réunions de l'Instance Territoriale Stratégique ont eu lieu en 2022 :

- La première réunion le 18 mai, a permis de valider les deux chartes d'engagement pour l'ITS et pour son COPIL, accompagnées d'un règlement intérieur ont été validées (Cf. Projet d'établissement).
- La réunion du 29 novembre a permis de valider la feuille de route 2023 du DAC, avec notamment la mise en place de 3 groupes de réflexion : 1) Articulation DAC/CPTS, 2) Fluidification des parcours d'aval, 3) C360/handicap.

Une réunion du COPIL de l'ITS s'est tenue le 22 septembre pour prioriser les axes de travail du DAC.

L'Assemblée générale de l'association Ressources Santé Vaucluse

L'Assemblée Générale de l'association Ressources Santé Vaucluse s'est tenue le 1^{er} juin 2022 dans les bureaux de l'HADAR.

[Cliquez ici pour le compte-rendu de l'AG disponible sur le site Internet .](#)

Le Bureau de l'association Ressources Santé Vaucluse

Le Bureau s'est réuni 5 fois en 2022 : les 2 février, le 9 mars, le 19 mai, le 15 septembre et 12 décembre.

1.5. Conventions partenariales signées

Dans le cadre du projet d'établissement, une partie essentielle concerne la stratégie des partenariats opérationnelle. L'identification des acteurs clés pour permettre un fonctionnement optimal du DAC a été finalisée dans le cadre du rapport final Acsantis et de la composition de la gouvernance stratégique. Cette phase primordiale reste à définir, construire et valider pour la mise en place de la Communauté 360 sur le Vaucluse.

Dans le cadre du portage de la C360 cible, une convention de partenariat quadripartite ARS DD84, CD84, MDPH et DAC RSV est en cours d'élaboration et devrait être présentée à notre prochaine ITS prévue en mai 2023.

Les chartes d'engagement élaborées, validées et signées dans le cadre de la mise en œuvre de l'Instance Territoriale Stratégique (ITS) et de son COPIL par l'ensemble des partenaires ont permis, avec les règles de fonctionnement, de définir les missions et le rôle de notre gouvernance.

La PTA RSV avait déjà signé de très nombreuses conventions, et l'objectif est de réévaluer nos partenariats et d'actualiser les conventions accord cadre en lien avec notre feuille de route 2023 : en priorité les CPTS, GHT, CHM...

Dans le cadre du déploiement de la PCO porté par le CAMSP du CH Avignon, le DAC/C360 a signé une convention de partenariat en 2022.

DAC et C360 ont été sollicités pour la plupart des AAP, AAC et AMI concernant son territoire.

Pour chaque porteur, une lettre d'intention a été rédigée spécifiant, en fonction du projet et des attendus, le rôle et l'appui possible du DAC /C360.

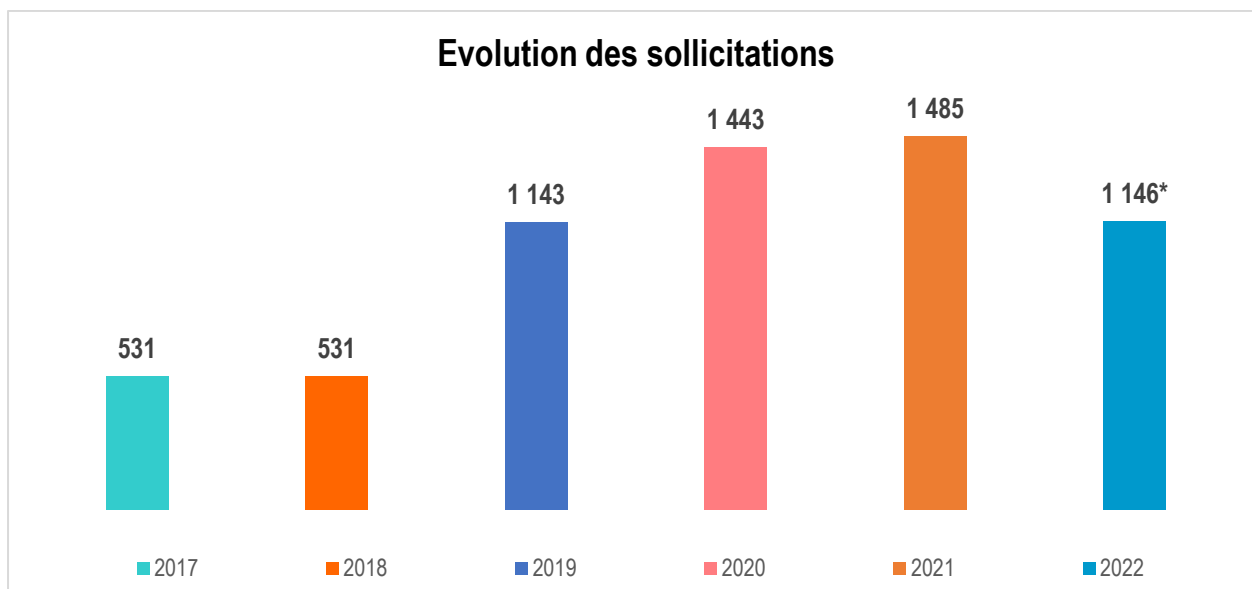
Pour le projet « 1000 premiers jours » porté par l'ARIP, la demande de partenariat opérationnelle est en cours d'élaboration et devrait aboutir à moyen terme à un appui logistique du DAC/C360.

2. Présentation de l'activité 2022

En raison du déploiement du dossier de coordination AZUREZO, les indicateurs et les statistiques d'activité ne peuvent, à ce jour, être extraits et de fait, n'ont pas pu être exploités.

2.1. Mission 1 : Appui aux situations / aux parcours individuels complexes

Les nouvelles sollicitations en 2023



* Nous insistons sur le fait que les chiffres 2022 (1146 formulaires de demandes créés) ne reflètent pas l'activité réelle. En effet, l'expérimentation AZUREZO n'a pas permis de tracer de manière exhaustive toutes les sollicitations reçues par le DAC au cours du premier semestre 2022.

Rappelons par ailleurs que les chiffres de 2020 et de 2021 tiennent compte des sollicitations relatives à la mission exceptionnelle « sorties COVID » (plus de 250 sollicitations).

Sur les 1146 formulaires de demandes recensées sur Azurezo, 988 concernent des dossiers patients. Hormis cette information, il nous est impossible d'extraire d'Azurezo la proportion des sollicitations relevant de l'information (niveau 1), de l'orientation/coordination simple (niveau 2) et de la coordination soutenue (niveau 3). Seules, les inclusions en coordination intensive (ex-gestion de cas, niveau 4) sont connues car encore comptabilisées sur un fichier excel spécifique.

Toutefois, il semble que la proportion des demandes d'information baisse au profit de l'appui à la coordination.

Une activité constante, centrée sur des situations de plus en plus complexes avec un temps de coordination augmenté

Sortie d'hospitalisation des patients COVID-19 positif

En 2020 et 2021, la PTA s'est organisée pour venir en appui au CH d'Avignon pour les sorties d'hospitalisation des patients Covid+. Cet appui à la sortie des patients Covid+ hospitalisé s'est poursuivi en 2022 jusqu'à la diminution des demandes. Ainsi, 24 situations ont été accompagnées en 2022 jusqu'à la fin de mission en juillet 2022

Visites à domicile (VAD) des coordinateurs de parcours (en coordination soutenue)

L'équipe des coordinateurs de parcours travaille essentiellement au téléphone. Toutefois, pour les situations qui relèvent de la coordination soutenue, elle peut être amenée à sortir. **Ainsi, en 2022, l'équipe a effectué 27 VAD :**

- 15 VAD conjointes avec les partenaires pour organiser un plan d'action et amorcer un accompagnement ;
- 5 VAD effectuées en binôme DAC pour une évaluation médico-sociale ;
- 4 visites en structure pour accompagner le retour à domicile ;
- 3 VAD effectuées seul pour l'évaluation du plan d'aide à mettre en place

On peut noter que 39 VAD ont été effectuées par le chef de service en soutien aux équipes et aux partenaires.

RCP de l'équipe des coordinateurs de parcours

7 RCP ont également été organisées par l'équipe de coordinateurs parcours.

Articulation entre la coordination soutenue et la coordination intensive

A défaut de disposer du nombre de sollicitation relevant de la coordination soutenue, on peut noter qu'en 2022, 25 situations entrées en coordination soutenue ont migré au cours d'accompagnement par le DAC, en coordination intensive. Ce qui souligne l'organisation autour de la réponse graduée.

Commissions de Concertation et d'Orientation Clinique (CCOC) pour les personnes âgées en situation complexe

Les CCOC sont des réunions mensuelles de concertation pluridisciplinaire qui permettent d'échanger sur les situations de personnes âgées de plus de 60 ans qui apparaissent complexes ou bloquées. Y sont conviés des membres permanents (équipe APA, ASS de CH, CLIC, CCAS, IDECO de la PTA, gestionnaires de cas...) et des membres ponctuels porteurs de situations complexes (SSIAD, SAAD, IDEL, MJPM...). Les CCOC permettent d'envisager de nouvelles pistes de solutions et d'orienter vers le(s) service(s) le(s) plus adapté(s) à la problématique.

5 CCOC réparties sur le Vaucluse :

- Haut Vaucluse (Orange)
- Avignon & com. alentours
- Carpentras-Sault
- Cavaillon/Isle sur la Sorgue/Pernes
- Pays d'Apt

SECTEURS	NOMBRE DE CCOC
HAUT VAUCLUSE	11 (6 en visio et 5 en présentiel)
AVIGNON ET COMM. AL.	11 (6 en visio et 5 en présentiel)
CARPENTRAS/SAULT	11 (6 en visio et 5 en présentiel)
CAVAILLON/ISLE/PERNES	10 ((6 en visio et 4 en présentiel)
PAYS D'APT	11 (6 en visio et 5 en présentiel)

[Cf. Annexe 1 « Calendrier des CCOC 2022 »](#)

Enquête sur les CCOC auprès des partenaires

En juillet 2022, une **enquête sous forme d'un questionnaire** en ligne a été effectuée auprès des partenaires sur l'ensemble du territoire, pour recueillir leurs observations et évaluer les évolutions à apporter à cette commission. 131 questionnaires ont été réceptionnés sur 276 envois. On observe l'intérêt des CCOC pour les partenaires, l'importance voire la nécessité de se concerter « en présentiel » pour coconstruire et coordonner le parcours de soin de personnes âgées en situations complexes.

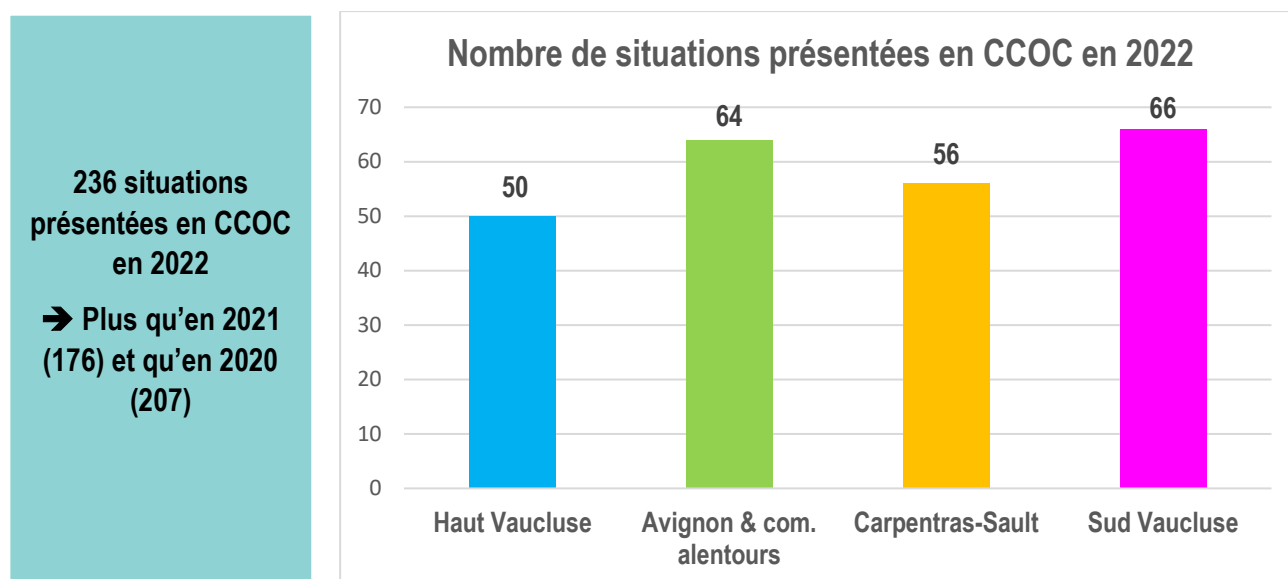
[Cf. Annexe 2 Résultats de l'enquête sur les CCOC](#)

Un plan d'action a été mis en place à la suite de cette enquête :

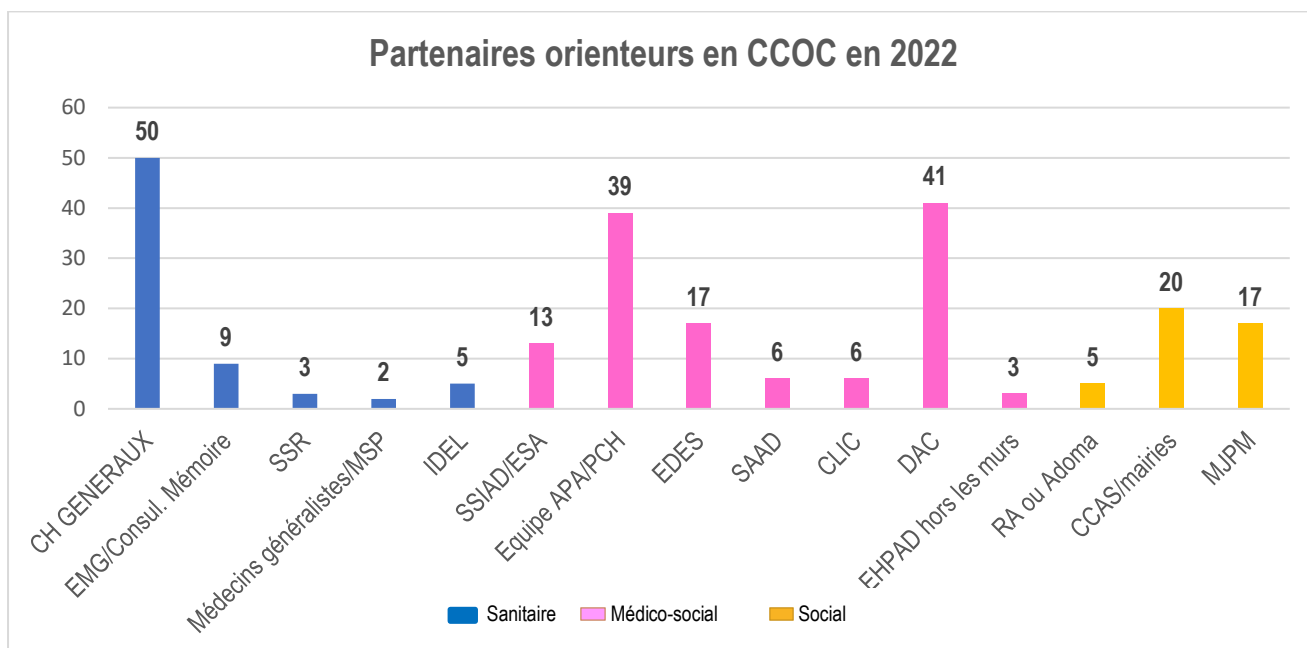
PLAN D'ACTIONS

Plan d'actions	Qui	Quand
Identification des membres permanents (un représentant par structure) Rédaction d'une charte d'engagement des structures permanents	DAC + partenaires concernés	Premier semestre 2023
Travailler le support d'invitation aux CCOC (mails)	Le DAC	Dernier Trimestre 2022
Communiquer sur l'évolution des missions DAC et de gestion de cas MAIA	Le DAC (Pôle pilotage du DAC)	Année 2023
Amélioration de la Fiche Orientation	Le DAC + les participants concernés	Dernier trimestre 2022

Nombre de situations présentées en CCOC en 2022



Les 236 situations présentées en CCOC en 2022 proviennent des partenaires suivants :



La coordination intensive (ex-gestion de cas)

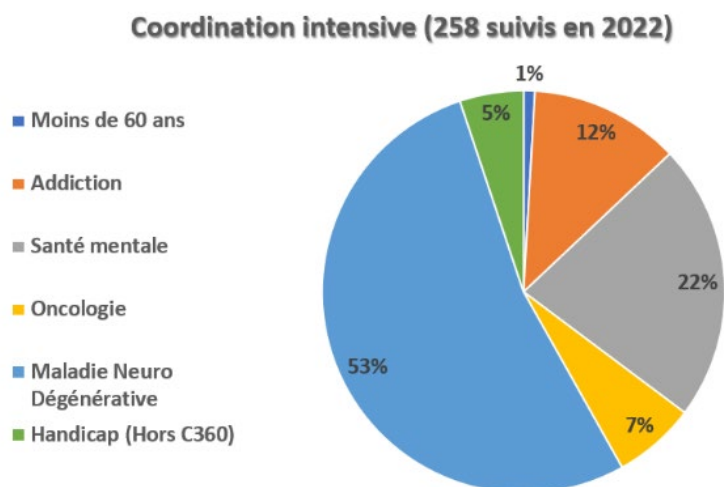
258 situations ont été suivies en coordination intensive (ex-gestion de cas) du 1^{er} janvier au 31 décembre 2022 (contre 223 en 2021 et 239 en 2020)

soit un nombre moyen de 26 situations suivies par référent parcours en gérontologie

Une file active en coordination intensive de 189 situations au 31 décembre 2022 (même nombre qu'en 2021 et 135 en 2020)

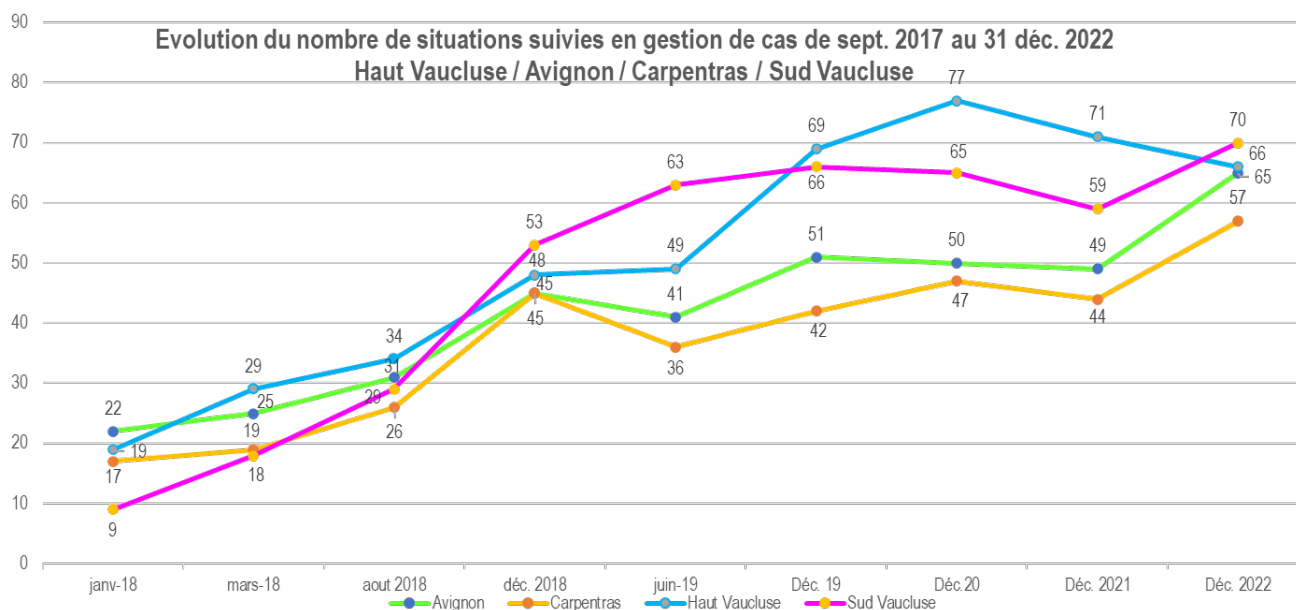
Situations suivies en 2022	Haut Vaucluse	Avignon & com. al.	Carpentras Sault	Sud Vaucluse	Total
Entrées avant 2022 et toujours en cours	26	20	13	22	81
Entrées en 2022 et toujours en cours	21	28	26	33	108
Entrées et sorties en 2022	2	6	3	3	14
Entrées avant 2022 et sorties courant 2022	17	11	15	12	55
Total	66	65	57	70	258

Profil des personnes suivies en coordination intensive en 2022 (hors C360)



On peut noter que « *l'aller vers plus de polyvalence* » est déjà effective en coordination intensive, avec des profils de personnes âgées ayant certes des troubles cognitifs, mais aussi des troubles psychiatriques, problématiques d'addictions, de cancers...

Évolution des situations suivies en coordination intensive/gestion de cas depuis 2017



Nombre de déplacements en coordination intensive (référents parcours en gérontologie)

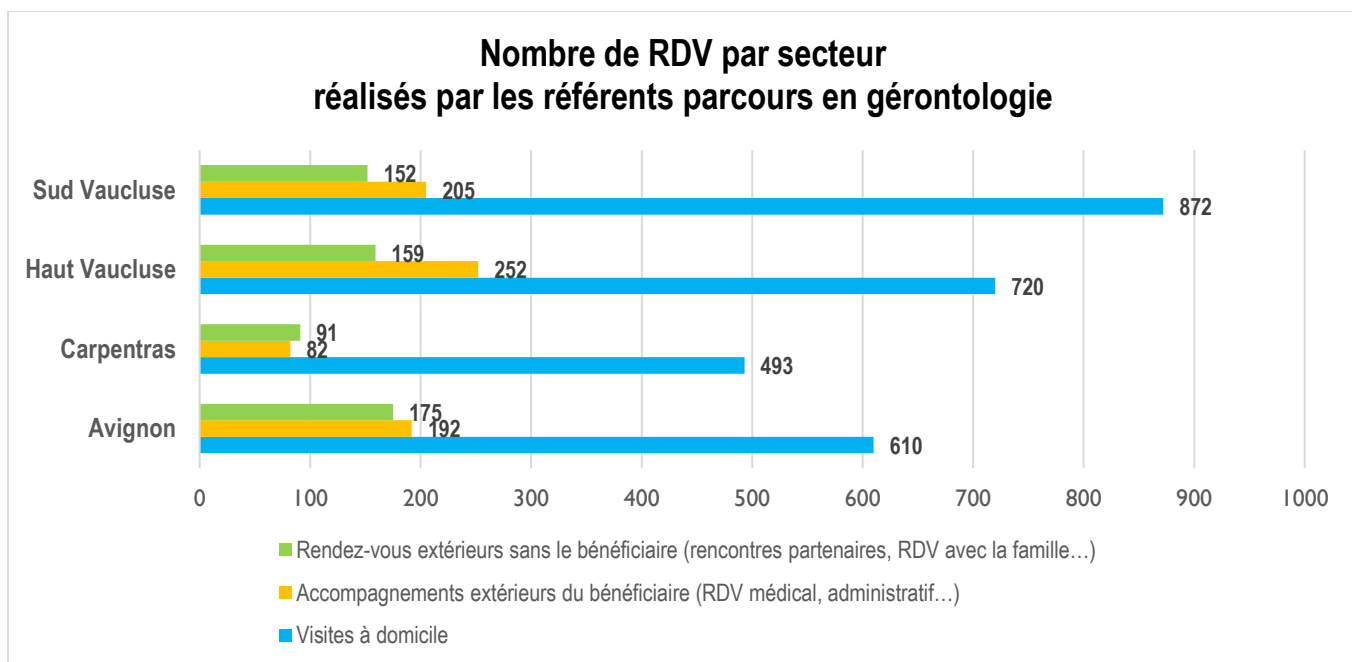
Un total de 4003 déplacements en 2022 (contre 3 523 déplacements en 2021) pour les 4 secteurs - Sud Vaucluse, Haut Vaucluse, Carpentras-Sault, Avignon & communes alentours - soit un nombre moyen de 400 déplacements par référent parcours en gérontologie en 2022 (contre 352 en 2021 et 321 en 2020)

dont :

2 695 visites à domicile

731 accompagnements extérieurs du bénéficiaire (RDV médical, administratif...)

577 rendez-vous extérieurs sans le bénéficiaire (Rencontres avec les partenaires, RDV avec la famille...)



Outil de prise en charge innovante en coordination intensive : La HALTE MUSICALE

Les Haltes musicales se sont déroulées sur 2 périodes en 2022 : mai et décembre

Mai 2022 :

10 Haltes musicales collectives ont été organisées dans 3 lieux réservés à l'occasion, lesquelles ont réuni 44 personnes âgées :

- 6 au Théâtre Humanum à Avignon
- 2 au Théâtre des 2 mondes à Vaison la Romaine
- 2 à La gare de Coustellet

Décembre 2022 :

5 Haltes musicales collectives ont été organisées dans 3 lieux réservés à l'occasion, lesquelles ont réuni 32 personnes âgées :

- 3 au Théâtre Humanum à Avignon
- 1 au Théâtre des 2 mondes à Vaison la Romaine
- 1 à La gare de Coustellet

Par ailleurs, 12 haltes musicales individuelles ont été organisées au domicile des personnes.

2.2. Mission 2 : Soutien aux pratiques professionnelles et coordination territoriale

Lettres d'information trimestrielles : L'Actu

A chaque trimestre, la lettre d'Actu de Ressources Santé Vaucluse est envoyée à plus de 3500 destinataires, professionnels du sanitaire, du médico-social et du social. Cette lettre présente l'actualité du DAC/C360 et celle de ses partenaires. Un travail de modernisation (avec des liens permettant d'approfondir la lecture des informations) a été effectué en 2022 pour renforcer l'attractivité de cet outil et attirer de nouveaux lecteurs.

4 Lettres d'Actu diffusées en 2022 ([accessibles ici sur le site de Ressources Santé Vaucluse](#))



Rencontre Partenariale de Ressources Santé Vaucluse

Manifestation d'une demi-journée destinée aux professionnels, une fois par an, organisée sur un secteur identifié, qui réunit généralement entre 150 et 230 professionnels.

Objectifs :

- Mettre en avant les acteurs de la coordination
- Favoriser l'interconnaissance des acteurs territoriaux et le décloisonnement des champs du sanitaire, du médico-social et du social
- Promouvoir les dispositifs innovants

Public : Professionnels de santé libéraux, professionnels hospitaliers, professionnels, structures et associations du médico-social et du social

Organisation :

- Stands, présentations flash de dispositifs ou d'actions innovantes, interviews

En 2022, la Rencontre partenariale s'est tenue sur le secteur du Comtat Venaissin le jeudi 30 juin.

RENCONTRE PARTENARIALE COMTAT VENAISSIN



Favoriser le décloisonnement et la transversalité entre les professionnels du sanitaire, du médico-social et du social

Venez découvrir les différents dispositifs d'accompagnement



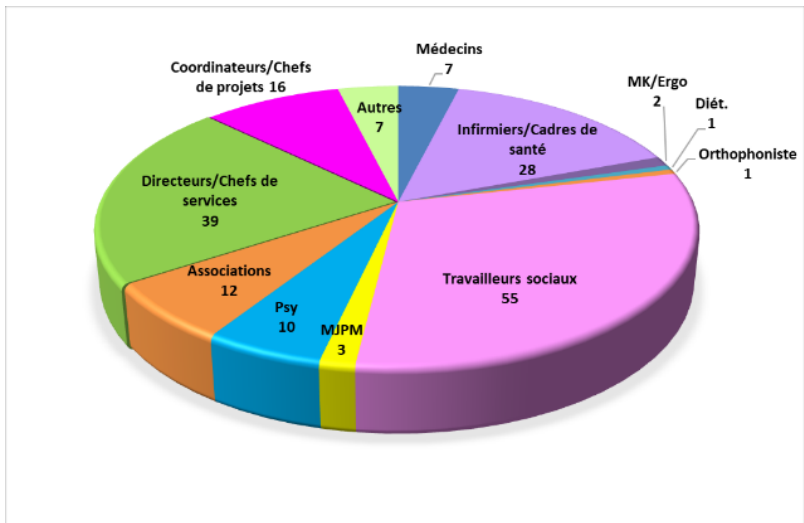
Salle des fêtes Frédéric Mistral
168 avenue de la Camargue
84240 SARRIANS

Inscription obligatoire jusqu'au 23 juin 2022 sur le site www.ressources-sante.org

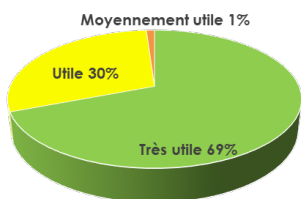


DAC RESSOURCES SANTÉ VAUCLUSE - 8 rue Kruger - 84000 AVIGNON - Tél. 04 84 512 512 contact@rsv84.fr

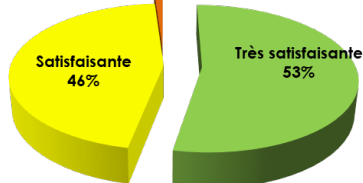
181 acteurs présents (hors équipe DAC)



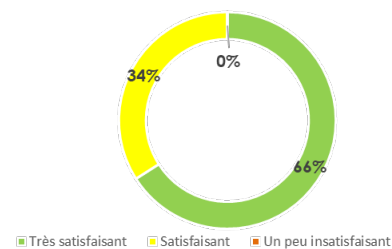
Utilité de la rencontre partenariale



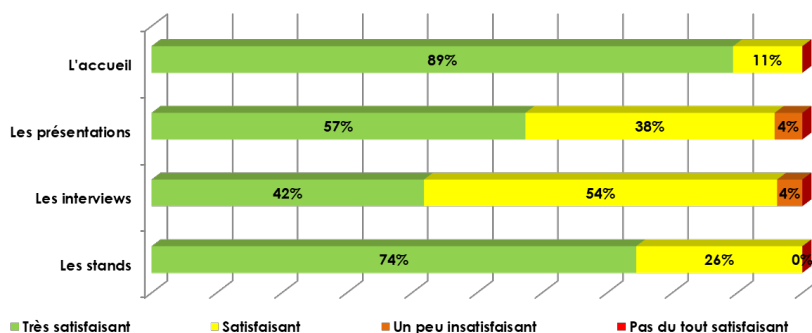
Durée de la rencontre partenariale



Qualité de la rencontre partenariale



Qualité des rencontres et en particulier...



Soirées Théma de Ressources Santé Vaucluse

Les Soirées Théma de Ressources Santé Vaucluse sont des soirées de sensibilisation et d'échanges de 2 heures, de 20 à 22h00 (avec un buffet d'accueil à 19h00), sur une thématique spécifique dans une approche décloisonnée, destinées aux acteurs des champs du sanitaire, du médico-social et du social. Elles réunissent généralement entre 150 et 200 personnes.

Objectifs :

- Aborder une thématique choisie par les acteurs du territoire, dans un éclairage transversal
- Faire intervenir des experts du Vaucluse
- Sensibiliser les professionnels sur des thématiques et faire connaître l'existant

Public :

- Professionnels de sanitaire, du médico-social et du social du territoire

Organisation :

- Présentations et table ronde

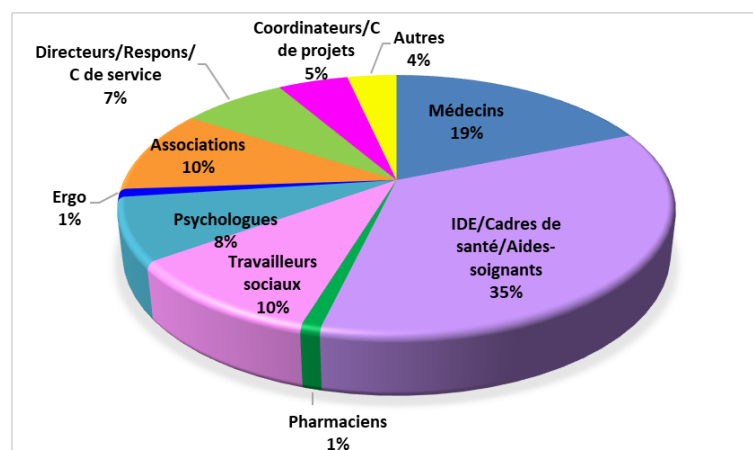
En 2022, la Soirée Théma a porté sur la nouvelle organisation de l'offre de soins palliatifs/soins de support dans le Vaucluse ([diaporama des présentations disponible ici](#)).



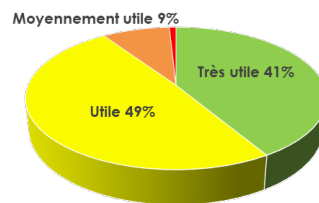
Tél. 04 84 512 512
contact@rsv84.fr



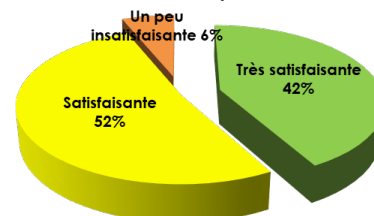
203 acteurs présents (hors équipe DAC)



Utilité de la Soirée Théma



Qualité des rencontres partenariales



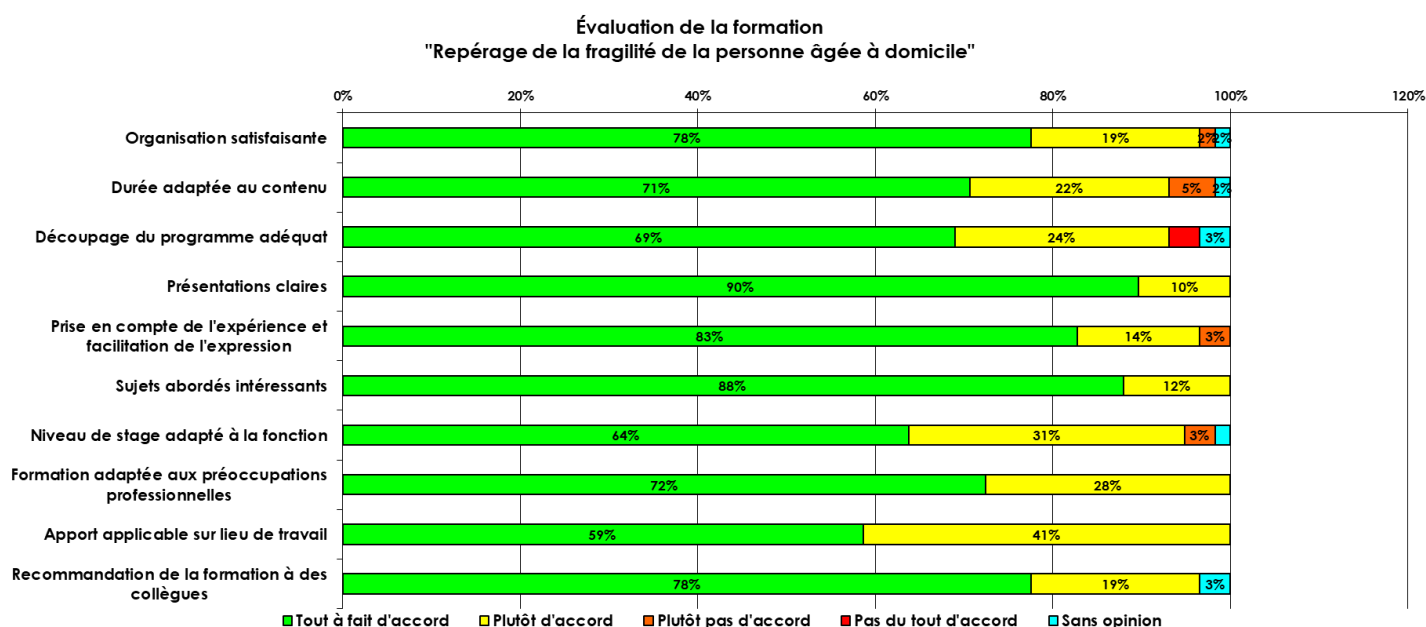
Actions de formation

Formation « Repérage de la fragilité de la personne âgée à domicile »

Avec les reliquats des financements alloués par l'ARS aux sessions de formation 2018-2019, 2 sessions de formation ont pu être conduites en 2022.

Au total, 28 professionnels de 18 SAAD différents ont participé à ces 2 sessions.

Dates et lieu	Nombre de participants	Structures participantes
25 et 28 février à Orange	14	Artemis, ADMR, Vitalliance, CCAS de Pernes les Fontaine, L'Envol, L'Envol qualité, CCAS d'Avignon, Albert & Louise, Amicial
25 février et 4 mars	14	CCAS Caumont, L'Envol Qualité, ADMR, CCAS de Carpentras, Résidence autonomie Joseph Gontier, Amicial, Vitalliance, CCAS de Caumont, Albert & Louise



En 2023, nous avons le projet de faire une demande de certification Qualiopi, label indispensable pour poursuivre la formation « Repérage de la fragilité de la personne âgée à domicile » et, peut-être en développer d'autres.

Contribution à d'autres actions de formation

- Intervention de 2 référents parcours à l'enseignement des ASS et MJPM à l'Institut Méditerranéen de Formation du Travail social (IMF) pour assurer les modules de formation :

- « Les dispositifs d'aides à domicile » : cours de 3h auprès des étudiants en formation de Mandataire judiciaire
- « Le vieillissement, la dépendance et l'isolement » : cours de 3h auprès des étudiants en 2^{ème} de formation d'Assistants de service social

Actualisation du diagnostic territorial de gérontologie

Le diagnostic territorial de gérontologie :

- est partagé avec l'ensemble des acteurs
- recense l'offre disponible
- dans les champs du sanitaire, du médico-social et du social

Comme chaque année, les partenaires ont été contactés en amont 2022 pour connaître les changements et les nouveaux services disponibles sur le territoire. Leurs retours, ainsi que les informations collectées au cours de l'année par l'équipe du DAC, ont permis de mettre à jour le diagnostic de gérontologie.

[Diagnostic territorial en gérontologie à disposition des professionnels disponible ici](#)

Groupes de réflexion et de travail animés par le DAC Ressources Santé Vaucluse

Organisation des Tables de Concertation Tactique (renommées « Groupe de réflexion en gérontologie »)

Ces instances permettent de réunir les professionnels -directeurs et chefs de service- des champs du sanitaire, du médico-social et du social impliqués en gérontologie, de présenter de nouveaux dispositifs en place, d'aborder les problématiques rencontrées par chacun au sein du territoire et de dégager des thématiques à travailler en groupe de travail.

Huit Tables de Concertation Tactique ont été organisées en 2022 :

- 2 sur le secteur du Haut Vaucluse les 5 avril (Présentation de la mission de l'Infirmière Gériatrique aux Urgences - IGU-) et 4 octobre (Présentation de l'association pour l'aide aux familles de Valréas)
- 2 sur le secteur Avignon & communes alentours les 7 avril (Présentation des missions et de la nouvelle équipe APA du bassin de vie d'Avignon) et 11 octobre (Présentation de l'aide sociale dans le Vaucluse)
- 2 sur le secteur Carpentras-Sault les 5 mai (Présentation de la filière gériatrique du Centre Hospitalier de Carpentras) et 10 novembre (Présentation du pôle ressources et accompagnement de l'EHPAD Christian Gonnet de Beaumes de Venise)
- 2 sur le secteur Sud Vaucluse les 26 avril (Présentation de la nouvelle Equipe Mobile de Géronto Psychiatrie du Pôle Luberon-Val Durance) et 20 octobre (Présentation de l'aide sociale dans le Vaucluse).

Groupes de réflexion et de travail juridiques (départemental)

En place depuis 2017, le groupe de réflexion juridique est composé de juges des tutelles, procureurs, MJPM et préposés d'établissement, médecins agréés auprès des tribunaux, travailleurs sociaux des établissements de santé et du Conseil départemental, assistants de service social et référents parcours du DAC.

Objectif général :

- Fluidifier les liens entre les professionnels du juridique et ceux des champs du sanitaire, du médico-social et du social autour des mesures de protection juridique.
- Faciliter l'instruction, le traitement et le suivi des mesures de protection en travaillant sur les points de rupture

Objectifs opérationnels 2022 :

- Améliorer les pratiques et la collaboration avec les médecins agréés (MA) auprès des tribunaux en les sensibilisant sur les attendus des magistrats et l'appui possible des professionnels médico-sociaux requérants, et proposer des outils facilitants. En effet, les CMC fournis par les MA ne permettent pas toujours au juge des tutelles de se prononcer. De leur côté, les MA peuvent être en difficulté pour accéder aux personnes à évaluer (porte fermée, mauvaise adresse, manque d'éléments nécessaires à l'expertise) ou pour être rétribués par la Justice.

Calendrier :

- 1 réunion du groupe de réflexion (élargi) le 7 janvier 2022
- 3 réunions du groupe de travail (restreints) les 8 mars, 9 mai et 6 octobre

Livrables :

- Organisation d'une réunion de sensibilisation destinée aux médecins agréés sur l'invitation du tribunal le 16 juin 2022
- **En prévision en 2023 :**
 - o **production et diffusion de 3 modèles de certificats médicaux répondant aux attentes juridiques** (1) ouverture d'une mesure ; 2) renouvellement pour aggravation de la mesure ou augmentation de sa durée ; 3) renouvellement à l'identique, allègement ou mainlevée) ;
 - o **organisation d'une soirée d'échanges avec les médecins agréés le 13 juin** (lors de la première réunion de sensibilisation du 16 juin 2022, il a été décidé d'annualiser ce temps d'échange).

Groupes de réflexion et de travail « Associer les médecins généralistes à la démarche palliative en collaboration avec les Équipes Territoriales de Soins palliatifs » (départemental)

Ce groupe de réflexion a été initié en 2021.

Objectif :

Trouver des solutions partagées qui permettent d'améliorer la prise en charge médicale à domicile des patients en SP dans le Vaucluse, en sensibilisant les médecins généralistes à collaborer avec les ETSP et en développant la culture palliative en ville

Objectifs opérationnels en 2022 :

Organiser une soirée Théma sur la nouvelle organisation des soins palliatifs dans le Vaucluse.

Calendrier :

- 1 réunion du groupe de réflexion s'est tenue le 25 janvier 2022
- 3 réunions du groupe de travail/copil en charge de définir le programme de la soirée théma les 17 mai, 21 juin et 23 août

Livrables :

- Cartographie de l'offre en soins palliatifs dans le Vaucluse
- Cf. Soirée Théma

Perspectives 2023 :

Travailler à l'organisation de journées de formation en SP pour les MG et les IDEL, et à la diffusion de protocoles en SP
En attente de la finalisation de l'organisation territoriale par la Commission Médicale du GHT.

Organisation et structuration de la prise en charge et du suivi des patients présentant des symptômes prolongés de la Covid 19 dans le Vaucluse (départemental)

A la demande de l'ARS PACA, action déployée en 2022 sur la prise en charge et le suivi des patients présentant des syndromes post-Covid, en collaboration avec les professionnels de santé du territoire.

Objectif :

Apporter une réponse de prise en charge appropriée aux personnes présentant des symptômes Covid long, prévenir l'errance médicale et éviter la consommation de soins non nécessaires.

Objectifs opérationnels :

- Recenser les professionnels des 1^{er} et 2nds recours du territoire, susceptibles de prendre en soins les personnes présentant des symptômes prolongés de la Covid 19 ;
- Proposer une organisation graduée du moins au plus complexe du parcours covid long sur le territoire.

Calendrier :

- 3 COPIL régionaux (2 février, 19 octobre et 7 décembre)
- 3 COPIL départementaux (1^{er} février, 29 avril, 20 mai)

Livrables :

- webinaire de sensibilisation/formation vers les professionnels
- organisation de groupes de paroles et des ateliers pratiques pour des personnes atteintes de Covid long en juin 2022
- mise à disposition d'outils sur le site internet du DAC
- élaboration d'un annuaire de ressources, vers lesquelles orienter les demandes des patients du territoire.

Prévisions en 2023 :

Recrutement de 2 ETP d'IDEC Covid long pour la région PACA (1 ETP sur le DAC de Marseille pour couvrir les départements du 04, 05, 13 et 84 ; 0,5 ETP d'IDEC sur le DAC de NICE et 0,5 ETP d'IDEC sur le DAC « VAR Est » pour couvrir les départements du 06 et 83) pour poursuivre les actions départementales initiées.

Groupe de travail « Coordination gérontologique sur le bassin de vie de Vaison la Romaine » (Secteur Haut Vaucluse)

Initié par le CLIC Haut Vaucluse en 2020 et poursuivi par la PTA/DAC en 2021, ce groupe de travail est composé de professionnels du sanitaire, du médico-social et du social, impliqués dans la prise en charge et l'accompagnement des personnes âgées sur le bassin de vie de Vaison la Romaine-Malaucène : CCAS de Vaison, de Sablet, de Malaucène, EMG du Haut Vaucluse, CH de Vaison, EDES, Equipe APA, EHPAD et CLIC Haut Vaucluse, intercommunalité CCVV.

Objectif :

Améliorer la prise en charge et l'accompagnement des personnes de plus de 60 ans sur bassin de vie de Vaison la Romaine

Objectifs opérationnels :

- Identifier et mieux connaître les acteurs proposant une information et/ou un accompagnement dans le parcours des personnes de + 60 ans
- Éclaircir les missions respectives des professionnels des secteurs du social, médico-social et sanitaire intervenant auprès de cette population
- Définir les profils d'usagers dans les services respectifs et les réponses d'accompagnement proposées sur ce secteur et par quels acteurs
- Identifier les profils d'usagers « hors champs » et les difficultés d'accompagnement
- Élaborer des outils, des documents ressources (carto, annuaire), des documents de communication grand public)

Calendrier :

4 réunions du Groupe de travail : 4 janvier, 5 mars, 6 juin, 7 octobre

1 rencontre des élus au social de l'interco CCVV (Communauté de Communes Vaison Ventoux) le 11 janvier

Livrables 2022 :

- Constitution d'un annuaire des dispositifs existants sous forme de cartographie (à destination des élus de la CCVV)
- Fiche mémo orientation des PA (à destination des agents d'accueil de mairie)
- Fiches identités synthétiques des différents services représentés dans le GT

Perspectives 2023 :

- Adaptation d'un outil existant "Panorama synthétique des dispositifs et services d'aide et de soins au bénéfice des personnes âgées" pour comprendre le qui fait quoi et l'articulation entre les différents services sur le territoire.
- Ecriture d'un article grand public en faveur de la sensibilisation à la fragilité des PA (diffusion dans les gazettes locales)
- Rencontre de la CPTS local sur le thème de la sensibilisation à la fragilité des PA à destination des professionnels libéraux (sensibilisation au concept de "fragilité sociale" au-delà de la fragilité "médicale" qu'ils peuvent connaître).
- Rencontre des agents d'accueil de mairie en septembre (deux sessions de 3 heures avec deux groupes différents) afin de travailler l'orientation des personnes âgées vers les bonnes ressources sur le territoire.
- Accompagnement et soutien de l'intercommunalité dans son envie de se saisir d'actions en faveur des personnes âgées sur son territoire.

Groupe de travail « Coordination gériatrique sur le bassin de vie d'Avignon »

Ce groupe de travail a été initié par le DAC en 2022 à la suite de **difficultés évoquées par les professionnels** dans le cadre du groupe de réflexion en gériatrie du Grand Avignon, des CCOC et des appels reçus, pour **se repérer dans des différents dispositifs de coordination existant en gériatrie et à identifier clairement leur champ d'intervention, et de ce fait, pour orienter les personnes âgées vers les structures adaptées à leurs problématiques**. Il est composé des acteurs suivants : Cellule solidarité de la mairie d'Avignon, CLIC Grand Avignon, CCAS d'Avignon, EDES Avenio, Equipe APA (service Evaluation Accompagnement), Service Cellule vulnérabilité du Département, CPTS Grand Avignon, Equipe mobile de gériopsychiatrie du Pôle Grand Avignon-Alpilles, du pôle PA du CH d'Avignon et du SDIS 84.

Objectifs généraux :

- Mieux se connaître entre dispositifs/services et identifier clairement les publics, les missions, les actions/prestations et l'organisation de chacun
- Mieux s'articuler sur les demandes et accompagnements cliniques des personnes âgées

Objectifs opérationnels :

- Faire ensemble un diagnostic des points/risques de rupture
- Elaborer une cartographie et un référentiel des missions de chacun afin de graduer l'offre de coordination
- Mettre en place des protocoles/procédures permettant de mieux travailler ensemble et de prioriser les situations à accompagner, si nécessaire en organisant des VAD en binôme
- Mettre en place des outils (numériques) permettant de mieux communiquer entre nous sur le suivi des situations et de s'alerter sur les doublons

Calendrier :

- 4 réunions : 12 mai, 28 juin, 20 septembre et 8 novembre

Livrable :

- Présentation synthétique des différents acteurs/dispositifs (nov. 2022)

Perspectives 2023 :

Mise en place, en équipe projet, d'un travail sur l'identification des champs et des niveaux d'intervention des dispositifs de coordination en gériatrie avec la co-élaboration d'un tableau partagé répertoriant de façon détaillée les champs et les niveaux d'intervention des différents acteurs : Cellule solidarité de la mairie d'Avignon, CLIC Grand Avignon, CCAS d'Avignon, EDES Avenio, Equipe APA, Service Cellule vulnérabilité du Département, DAC Ressources Santé Vaucluse).
Livraison 2023 : Tableau identifiant les champs et niveaux d'intervention des dispositifs

Réunion d'échanges avec les acteurs de la gériatrie du bassin de vie de Cadenet

Cette réunion s'est tenue le 28 juin 2022 au Centre de pneumologie de Roquefranche – LAURIS en présence de représentants du CH Intercommunal Cavaillon- Lauris, de l'équipe APA, de l'ESA/SSIAD La Sauvi, de l'EDeS de Pertuis, de la Plateforme de répit « La parenthèse des aidants », du SSIAD La Farelle et du CLIC Soleil Âge.
L'objectif était de présenter les missions et actions du DAC Ressources Santé Vaucluse et d'échanger sur les difficultés observées sur ce bassin de vie.

En perspective pour 2023, l'organisation d'un World Café (espace de rencontre partenarial et polyvalent entre les acteurs de différents champs- (pédiatrie, santé mentale, gériatrie...) à fréquence régulière, pour se rencontrer, mieux se connaître, partager les informations de son activité.

Groupe de réflexion « Articulation DAC/CPTS »

Initié fin 2022, à la demande de l'Instance Territoriale Stratégique du DAC Ressources Santé Vaucluse, ce groupe de réflexion est composé des CPTS de Vaucluse, de la CPAM, de la MSA, de la DD ARS, du GHT, du CHM, de l'HADAR, de l'ICAP, du SSR Le Mylord et de Clinique Fontvert.

Objectif général :

Articuler les 2 dispositifs sur le Vaucluse et travailler en complémentarité

Objectifs opérationnels :

- Connaître plus finement les projets de santé des CPTS pour le DAC, et inversement
- Donner plus de visibilité et de lisibilité des missions des CPTS et des DAC (demandes du CHA et des établissements de santé et médico-sociaux)
- Elaborer une convention cadre (CPTS, DAC, établissements de santé)
- Développer un outil de communication (numérique)

Perspectives 2023 (livrables) :

- Tableau synthétique partagé sur l'articulation/complémentarité DAC/CPTS
- Tableau de présentation des projets de santé des CPTS
- Cartographie et annuaire des CPTS de Vaucluse
- Convention entre le DAC et les CPTS
- Fiches d'orientation et de transmission d'information CPTS/DAC

Deux autres groupes de réflexion demandés par l'ITS seront initiés dès le 1^{er} trimestre 2023 :

- un groupe de réflexion sur la fluidification des parcours d'aval ;
- un groupe de réflexion « C360/handicap ».

Participation aux groupes de réflexion et de travail départementaux

- HTU

La pression engendrée par la crise COVID sur le système hospitalier a amené les autorités à étendre à d'autres EHPAD la possibilité d'Hébergement Temporaire d'Urgence notamment pour les patients âgés hospitalisés ne nécessitant plus de soins aigus.

Le DAC s'est saisi de cette opportunité de gérer la disponibilité de places à l'interface entre les hôpitaux, la ville et les EHPAD, et de proposer un accompagnement en amont et en aval de l'entrée des structures d'hébergement.

Identifié comme un projet structurant pour répondre à des parcours de santé complexe sur le territoire, le DAC a rapidement désigné un référent au sein de l'équipe de coordination, travaillé étroitement avec les référents PA de la DD84, les services sociaux du CH d'Avignon et les coordinateurs des CPTS.

La communication sur le dispositif a été rendue difficile par des périodes courtes de mise en place et des changements de tarifications. D'autres problématiques de fond doivent encore être adressées avec l'ensemble des parties prenantes localement et régionalement, comme la prise en charge du transport du et vers le domicile ou le déclenchement accéléré de l'APA.

-COPIL stratégique ICOPE

La CPTS Cerebellum porte sur son territoire l'expérimentation art 51 de détection de la fragilité ICOPE issue du programme OMS éponyme. Le DAC a été identifié comme un des partenaires essentiels et participe au COPIL stratégique sur le déploiement de cette expérimentation qui a vocation à se généraliser.

-COPIL SAS

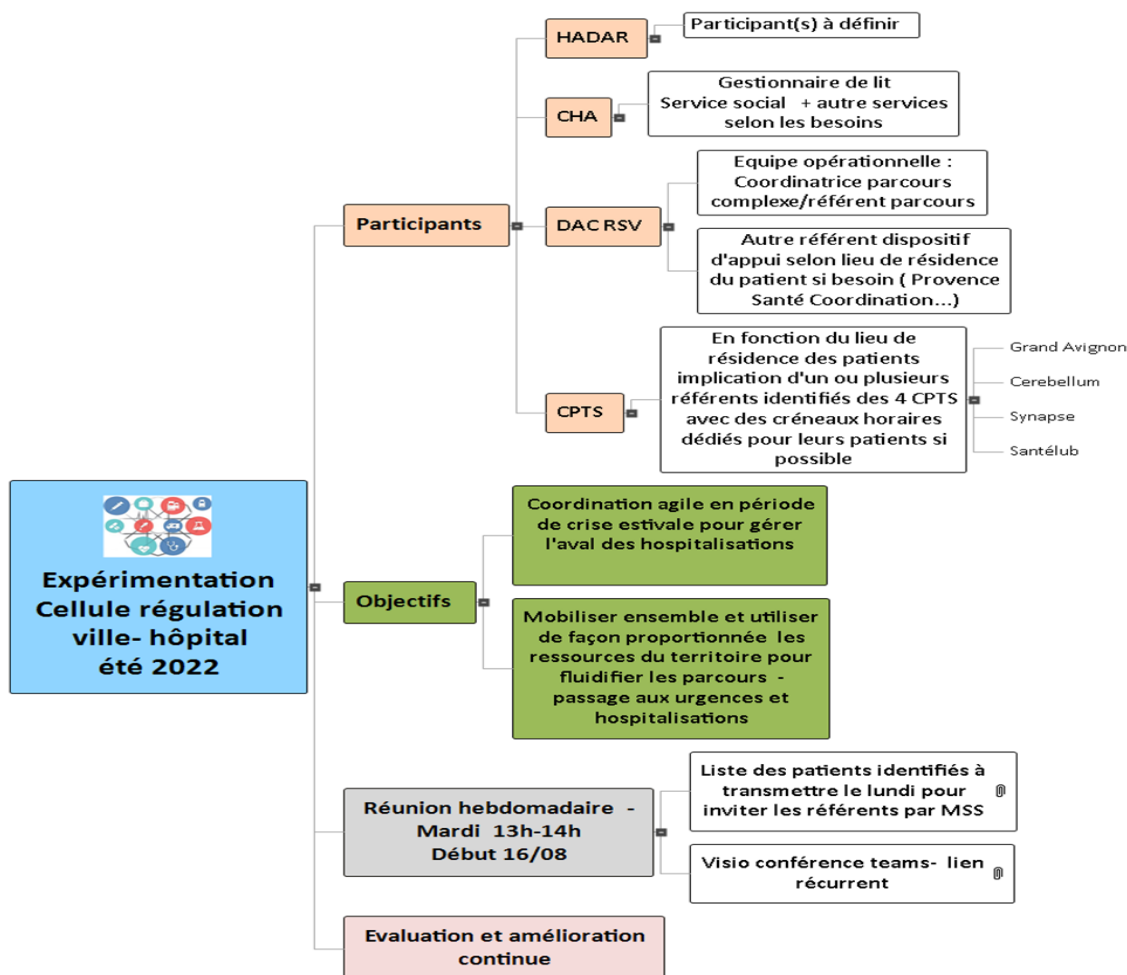
En fin d'année dans le cadre de la mise en place du Service d'Accès aux Soins, le DAC a été identifié comme une ressource possible pour la régulation des Opérateurs de Soins Non Programmés, dans la recherche de solutions pour les personnes en situations complexes. Les modalités opérationnelles seront à définir dans le cadre du COPIL avec les régulateurs, les effecteurs et l'ensemble des parties prenantes, sous le pilotage de l'ARS.

Cellule de régulation ville-Hôpital

Pour faire suite aux différents échanges avec le CHA, aux préconisations de gestion de la crise estivale et au retex d'autres régions, nous avons mis en place, avec le soutien de la direction du CH d'Avignon et des CPTS, une **cellule de régulation ville hôpital** pour essayer de faciliter les solutions d'aval et de sécuriser les sorties hospitalières retardées.

Cette instance a été rapidement mise en place et a fonctionné pour 5 semaines à compter de la mi-août.

Elle a permis de croiser les regards entre les différents acteurs et de travailler sur le devenir de patient en essayant de pallier le mode dégradé de prise en charge lié aux tensions en ressources humaines dans tous les secteurs et lieux de soins.



- **Groupe de travail de l'enclave de Valréas autour de la question du soutien aux aidants familiaux organisé par la MSA Alpes-Vaucluse**

- Groupes de travail en psychiatrie (CLSM, PTSM)

Participation aux réunions du Projet Territorial de Santé Mentale

Participation aux réunions du Conseil Local de Santé Mentale : préparation des Semaines d'Information en Santé Mentale, groupe de travail « Un Fol'Être », les Petits-déjeuners de la santé mentale

- Plateforme de Coordination et d'Orientation Troubles du Neuro Développement -PCO TND-

Participation au COPIL constitué pour élaborer la PCO TND portée par le CAMSP du Centre hospitalier d'Avignon et suivre sa montée en charge.

Bureau élargi du Pôle de cancérologie public de territoire de Vaucluse

Participation du DAC au Bureau du nouveau pôle de cancérologie public de territoire de Vaucluse qui s'est tenu en juillet 2022.

L'objectif de ce Bureau est de contribuer à fluidifier le parcours de soins des patients atteints de cancer sur le territoire, en favorisant la communication entre les acteurs de la ville et l'hôpital impliqués en oncologie et l'usage des outils numériques.

Mille premiers jours

L'ARIP et Bien Naitre en Vaucluse porte le projet des Mille Premiers jours sur le Vaucluse. Le DAC a été sollicité pour participer au COPIL et pour travailler sur la faisabilité du relais des infos et des sollicitations des professionnels de santé dans le cadre de la promotion des entretiens prénataux précoces.

Conseil Territorial de Santé

Participation du DAC Ressources Santé Vaucluse aux assemblées générales du CTS en tant que représentant des différents modes d'exercice coordonné et des organisations de coopération territoriale au sein du collège des professionnels et offreurs des services de santé.

Conseil National de la Refondation

Le DAC s'est mobilisé pour participer aux 3 réunions publiques organisées en Vaucluse. Des échanges constructifs avec l'ensemble des parties prenantes du système de Santé.

Participation aux groupes de réflexion et de travail régionaux

Groupes de travail régionaux portés par le chargé de mission régional

Participation aux groupes de travail régionaux dans le cadre de l'harmonisation des pratiques

Organisation de Points « Inter DAC » tous les 15 jours avec toutes les DAC de la région PACA

Ce temps d'échange permet d'aborder les points d'actualité et de se concerter pour y répondre, si possible de façon harmonisée. Un questionnaire sera lancé en 2023 pour travailler sur les différents temps de réunion et les besoins et attentes des acteurs DAC

Club DAC

Le DAC RSV a pu participer en présentiel et activement au club DAC sur l'année 2022

Visio régionale sur la gestion de la crise Covid

La direction et le médecin coordonnateur se sont connectés hebdomadairement aux différents temps organisés par le DG ARS en lien avec la gestion de la crise estivale et des tensions hivernales en 2022. Cela a permis d'alimenter la prise de décision dans l'encadrement des équipes et la transmission d'infos au

CRSA

Le DAC RSV continue sa suppléance au sein de cette instance de démocratie sanitaire avec des informations importantes et utiles partagées avec les autres collègues notamment au sujet des travaux préparatoires à l'écriture du futur PRS3

FACS SUD

Participation du DAC Ressources Santé Vaucluse au Conseil d'Administration de l'association depuis sa constitution. Présentation dans le cadre de la 1^{ère} journée régionale de la démarche du portage par le DAC de la communauté 360 cible dans le cadre d'un atelier dédié.

Autres rencontres avec les partenaires

Parallèlement à la participation des professionnels du DAC Ressources Santé Vaucluse aux groupes de réflexion et COPIL départementaux et régionaux, de nombreuses rencontres spécifiques avec des partenaires du sanitaire, du médico-social et du social dans les différents champs (handicap, santé mentale, gérontologie, pédiatrie) ont été organisées au cours de l'année 2022.

Ce travail de connaissance fine des missions et offre des acteurs de proximité du système de Santé est la base de notre plus-value dans l'appui aux professionnels et de montée en compétences et en connaissances de l'Equipe Opérationnelle.

3. La Communauté 360°

La Communauté 360 COVID est née pendant la crise Covid en 2020 et a été portée initialement par le GCSMS regards Communs (PCPE de Vaucluse) jusqu'au 30 août 2022. Seule la réponse au numéro vert du 1^{er} niveau a été déployée avec très peu d'appels.

Après une concertation avec les principaux partenaires, le DAC s'est positionné et a répondu à l'appel à candidature de l'ARS sur la création des C360 Cible au printemps 2022.

L'ARS a validé le projet fin juin et une convention pluriannuelle a été signée pendant l'été pour une mise en œuvre officielle dès le 1er septembre 2022.

Après les recrutements de deux professionnelles..., la 1^{ère} mission a été le relayage des appels de la C360 pour le Vaucluse vers le numéro d'accueil du DAC Ressources Santé Vaucluse opérationnel dès le 1^{er} septembre avec l'ouverture des accès au logiciel national « Odigo » et la mise en œuvre officielle de la permanence téléphonique du numéro vert de 08h00 à 18h00.

Le nombre d'appels a progressé sur ces premiers mois de fonctionnement et les prises de postes successives des deux professionnelles dédiées avec un décroché de l'assistante de coordination et un relai de l'équipe de coordination « téléphonique » sur les temps non couverts.

Le portage de la C360 par le DAC a une réelle plus-value pour les deux dispositifs et le territoire.

L'inscription de la C360 dans notre projet d'établissement a permis de valoriser :

- La mutualisation des instances de gouvernance dans une démarche territoire inclusif : inclusion à venir de nouveaux acteurs (éducation nationale, CAF, ...)
 - L'expertise du pôle de coordination territoriale : animation, concertation...en appui de l'animation de la C360 sur les secteurs et territoires des chefs de projets territoriaux
 - Une montée en compétence de l'équipe opérationnelle de coordination avec des temps de staff partagé, de l'information et outils sur les acteurs et dispositifs spécialisés
 - Le déploiement de l'usage numérique des outils de coordination à un nouveau champ d'expertise
 - L'accès au « réseau DAC » et à l'expérience et l'expertise de la coordination des situations complexes
 - Une équipe formée à l'écoute active au téléphone
- Renforcement de liens réguliers et facilitation de l'accès avec la MDPH/ Service RAPT

4. Conclusion

Perspectives 2023

Cette année 2022 a été centrée sur l'élaboration de notre projet d'établissement qui a permis de consolider notre vision stratégique et organisationnelle pour les 5 prochaines années.

La mise en œuvre de notre gouvernance stratégique avec le soutien du Bureau de l'association Ressources Santé Vaucluse et le pilotage de l'ARS a permis de valider, avec l'ensemble des parties prenantes, 3 axes de travail importants.

Cette feuille de route locale est déclinée sur les territoires de proximité par les chefs de projets territoriaux (avec un point de vigilance sur la couverture du Sud Vaucluse) en appui des équipes opérationnelles de coordination.

Ces trois thématiques : L'articulation DAC/C360 et CPTS, la fluidification des solutions d'aval de l'hospitalisation et le champ du handicap ont commencé à produire des livrables dans le cadre d'un mandat et d'un périmètre évalué et validé par notre gouvernance et finaliseront leurs travaux en 2023.

En 2023, le projet d'établissement se déclinera en plan action et sera mis en œuvre au travers de fiches actions coconstruites avec les équipes. Démarche qualité et éthique (Cf charte éthique DAC/C360) sont en filigrane et au cœur de chacune des fiches actions que nous développerons en 2023.

Des référents issus du niveau opérationnel et de l'encadrement, s'assureront du suivi et de l'évaluation des actions. 7 thématiques ont été identifiées et 4 seront traitées en priorité. Deux sont prioritaires dans le projet d'établissement : tendre vers la polyvalence et le développement durable, deux autres seront travaillées en 2023 parmi les 5 thématiques restantes : la stratégie des partenariats, articulation mission 1 et 2, amélioration de l'observatoire territorial, optimisation de l'intégration de la C360 et accompagnement du virage numérique en santé.

La concertation en cours sur la feuille de route du numérique en santé 2023-2027, le virage numérique médicosocial et le Ségur numérique nous permettent de penser que notre stratégie numérique se réalisera avec l'accompagnement de nos équipes et des partenaires par un chef de projet numérique dédié en fonction support au sein de notre pôle de coordination territoriale, et répondra ainsi aux enjeux de cette dernière thématique.

Les enjeux internes autour de notre dossier de coordination, de l'usage de la Messagerie Sécurisée Instantanée liée à l'outil devront être adressés dans le cadre d'une stratégie commune entre ARS SACO, DSI ARS, IESs et les DACs pour permettre d'avoir des réponses opérationnelles d'harmonisation des usages et de pilotage d'activité à moyen terme.

Cette année 2023 s'annonce donc riche dans la logistique avec un déménagement dans de nouveaux locaux, dans la gestion des ressources humaines avec des mouvements et la réalisation d'une cartographie des compétences des salariés et d'un plan de formation pour répondre aux enjeux des missions DAC/C360 ainsi que dans la stratégie et le pilotage des partenariats et de la gouvernance.



Annexes

Annexe 1 Bilan comptable à valider par commissaire aux comptes et AG du 7 juin 2023

[Retour sommaire](#)

ASSOCIATION RESSOURCES SANTE VAUCLUSE

8 RUE KRUGER

84000 AVIGNON

COMPTES ANNUELS au 31 décembre 2022

Sommaire

Attestation d'Expert Comptable	1
1. Comptes annuels	3
Bilan	4
Compte de résultat	6
Bilan détaillé	8
Compte de résultat détaillé	10
2. Annexe	15
Règles et méthodes comptables	16
Notes sur le bilan	19
Notes sur le compte de résultat	25
Autres informations	26

Attestation d'Expert Comptable

MISSION DE PRESENTATION DES COMPTES ANNUELS

Conformément à nos accords, nous avons effectué une mission de présentation des comptes annuels de l'association RESSOURCES SANTE VAUCLUSE relatifs à l'exercice du 01/01/2022 au 31/12/2022.

Les comptes annuels ci-joints, se caractérisent par les données suivantes :

	Montants en euros
Total bilan	422 097
Total des ressources	1 543 591
Résultat net comptable (Excédent)	1 075

Nos diligences ont été réalisées conformément à la norme professionnelle du Conseil Supérieur de l'Ordre des Experts-Comptables applicable à la mission de présentation des comptes qui ne constitue ni un audit ni un examen limité.

Sur la base de nos travaux, nous n'avons pas relevé d'éléments remettant en cause la cohérence et la vraisemblance des comptes annuels pris dans leur ensemble tels qu'ils sont joints à la présente attestation.

Fait à AVIGNON

G.ARBONA
Expert-comptable

Comptes annuels

Bilan

	Brut	Amortissements Dépréciations	Net au 31/12/22	Net au 31/12/21
ACTIF IMMOBILISE				
Immobilisations incorporelles				
Frais d'établissement				
Frais de recherche et de développement				
Donations temporaires d'usufruit				
Concessions, brevets et droits assimilés				
Droit au bail				
Autres immob. incorporelles / Avances et acom				
Immobilisations corporelles				
Terrains				
Constructions	9 938	3 328	6 610	7 107
Installations techniques, matériel et outillage				
Autres immobilisations corporelles	21 241	13 071	8 170	10 997
Immob. en cours / Avances et acomptes				
Biens reçus par legs / donations destinés à être				
Immobilisations financières				
Participations et créances rattachées				
TIAP & autres titres immobilisés				
Prêts				
Autres immobilisations financières	3 008		3 008	3 368
Total I	34 187	16 399	17 788	21 473
ACTIF CIRCULANT				
Stocks				
Matières premières et autres approv.				
En cours de production de biens				
En cours de production de services				
Produits intermédiaires et finis				
Marchandises				
Avances et acomptes versés sur commandes				
Créances				
Usagers et comptes rattachés				400
Créances reçues par leg ou donations				
Autres créances	11 705		11 705	15 711
Divers				
Valeurs mobilières de placement				
Instruments de trésorerie				
Disponibilités	387 720		387 720	700 481
Charges constatées d'avance	4 883		4 883	3 873
Total II	404 308		404 308	720 465
Charges à répartir sur plusieurs exercices (III)				
Prime de remboursement des obligations (IV)				
Ecarts de conversion - Actif (V)				
TOTAL GENERAL (I+II+III+IV+V)	438 496	16 399	422 097	741 938

Bilan

	Net au 31/12/22	Net au 31/12/21
FONDS PROPRES		
Fonds propres sans droit de reprise		
Première situation nette établie		
Fonds statutaires		
Dotations non consommables		
Autres fonds propres sans droit de reprise		
Fonds propres avec droit de reprise		
Fonds statutaires avec droit de reprise		
Autres fonds propres avec droit de reprise		
Ecarts de réévaluation		
Réserves		
Réserves statutaires ou contractuelles		
Réserves pour projet de l'entité		
Autres réserves		
Report à nouveau	40 524	39 966
Excédent ou déficit de l'exercice	1 075	557
Situation nette (sous-total)	41 598	40 524
Fonds propres consommables		
Subventions d'investissement		
Provisions réglementées		
Droit des propriétaires (commodat)		
Total I	41 598	40 524
FONDS REPORTES ET DEDIES		
Fonds reportés liés aux legs ou donations		
Fonds dédiés	227 137	433 394
Total II	227 137	433 394
PROVISIONS		
Provisions pour risques		
Provisions pour charges		
Total III		
DETTES		
Emprunts obligataires et assimilés		
Emprunts		
Découverts et concours bancaires		
Emprunts et dettes auprès des établissements de crédits		
Emprunts et dettes financières diverses		
Avances et acomptes reçus sur commandes en cours		
Dettes fournisseurs et comptes rattachés	6 802	19 043
Dettes des legs ou donations		
Dettes fiscales et sociales	121 262	107 731
Dettes sur immobilisations et comptes rattachés		
Autres dettes	235	
Produits constatés d'avance	25 064	141 246
Total IV	153 362	268 020
Ecarts de conversion - Passif (V)		
TOTAL GENERAL (I+II+III+IV+V)	422 097	741 938

Compte de résultat

	du 01/01/22 au 31/12/22 12 mois	du 01/01/21 au 31/12/21 12 mois	Variation relative (montant)	Var. rel. (%)
PRODUITS D'EXPLOITATION				
Cotisations				
Ventes de biens et de services		400	-400	-100,00
Ventes de biens				
Ventes de prestations services		400	-400	-100,00
Produits de tiers financeurs	1 543 591	1 432 818	110 773	7,73
Concours publics et subventions d'exploitation	1 543 591	1 432 818	110 773	7,73
Vts des fondateurs ou conso. de la dot. consom				
Ressources liées à la générosité du public				
Contributions financières				
Repr. / amort., dépréc., prov. et transferts de ch	5 030	298	4 732	NS
Utilisation des fonds dédiés	71 824	70 824	1 000	1,41
Autres produits	2	1	1	63,28
Total I	1 620 447	1 504 341	116 106	7,72
CHARGES D'EXPLOITATION				
Achats de marchandises				
Variations de stock				
Autres achats et charges externes	251 794	227 440	24 354	10,71
Aides financières				
Impôts, taxes et versements assimilés	57 394	44 522	12 872	28,91
Salaires et traitements	833 143	646 806	186 337	28,81
Charges sociales	314 235	231 818	82 417	35,55
Dotations aux amortissements et aux dépréciati	3 324	2 131	1 193	55,99
Dotations aux provisions				
Reports en fonds dédiés	160 556	351 971	-191 414	-54,38
Autres charges		4	-4	-100,00
Total II	1 620 447	1 504 692	115 755	7,69
1. RESULTAT D'EXPLOITATION (I-II)		-351	351	-100,02
PRODUITS FINANCIERS				
De participation				
D'autres valeurs mobilières et créances de l'acti				
Autres intérêts et produits assimilés	1 075	390	685	175,50
Repr./ provisions, dépréciations et transferts de				
Différences positives de change				
Produits nets / cessions de valeurs mob. de pla				
Total III	1 075	390	685	175,50
CHARGES FINANCIERES				
Dotations aux amort., aux dépréciations et provi				
Intérêts et charges assililées				
Différences négatives de change				
Chges nettes / cessions de valeurs mob. de pla				
Total IV				
2. RESULTAT FINANCIER (III-IV)	1 075	390	685	175,50
3. RESULTAT COURANT avant impôts (I-II)	1 075	39	1 036	NS
PRODUITS EXCEPTIONNELS				
Sur opérations de gestion		711	-711	-100,00
Sur opérations en capital				
Reprises provisions, dép., et transferts de charg				
Total V		711	-711	-100,00

Compte de résultat

	du 01/01/22 au 31/12/22 12 mois	du 01/01/21 au 31/12/21 12 mois	Variation relative (montant)	Var. rel. (%)
CHARGES EXCEPTIONNELLES				
Sur opérations de gestion				
Sur opérations en capital		193	-193	-100,00
Dot. amortissements, aux dépréciations et provi				
Total VI		193	-193	-100,00
4. RESULTAT EXCEPTIONNEL (V-VI)		518	-518	-100,00
Participation des salariés aux résultats (VII)				
Impôts sur les bénéfices (VIII)				
Total des produits (I + III + V)	1 621 521	1 505 442	116 079	7,71
Total des charges ((II + IV + VI + VII + VI	1 620 447	1 504 885	115 562	7,68
EXCEDENT OU DEFICIT	1 075	557	517	92,82
CONTRIBUTIONS VOLONTAIRES EN NA				
Dons en nature				
Prestations en nature				
Bénévolat				
TOTAL				
CHARGES DES CONTRIBUTIONS VOLO				
Secours en nature				
Mise à disposition gratuite				
Prestations en nature				
Personnel bénévole				
TOTAL				

Bilan détaillé

	Brut	Amortissements Dépréciations	Net au 31/12/22	Net au 31/12/21
ACTIF IMMOBILISE				
Immobilisations incorporelles				
Immobilisations corporelles				
Constructions				
Constructions sur sol d'autrui	9 938		9 938	9 938
Amortis. constructions sol d'autrui		3 328	-3 328	-2 831
	9 938	3 328	6 610	7 107
Autres immobilisations corporelles				
Installation gen. agenc. amenagemen	13 144		13 144	13 144
Materiel bureautique et informatique	5 181		5 181	5 181
Mobilier	1 552		1 552	1 552
Mobilier maia	1 364		1 364	1 364
Amort inst gen agenc amen		9 135	-9 135	-7 797
Amort sur materiel informatique		1 328	-1 328	-32
Amort mobilier		1 552	-1 552	-1 552
Amort construct sur sol d'autrui ma		1 057	-1 057	-862
	21 241	13 071	8 170	10 997
Immobilisations financières				
Autres immobilisations financières				
Depots et cautions verses	3 008		3 008	3 368
	3 008		3 008	3 368
Total I	34 187	16 399	17 788	21 473
ACTIF CIRCULANT				
Stocks				
Créances				
Usagers et comptes rattachés				
Clients				400
				400
Autres créances				
Fournisseurs	1 147		1 147	
Personnel - rémunérations dues	109		109	
Taxe sur les salaires	10 245		10 245	15 507
Autres comptes débiteurs/créditeurs	204		204	204
	11 705		11 705	15 711
Divers				
Disponibilités				
Cic compte courant	306 091		306 091	619 926
Cic livret association	81 629		81 629	80 554
	387 720		387 720	700 481
Charges constatées d'avance				
Charges constatees d'avance	4 883		4 883	3 873
	4 883		4 883	3 873
Total II	404 308		404 308	720 465
TOTAL GENERAL (I+II+III+IV+V)	438 496	16 399	422 097	741 938

Bilan détaillé

	Net au 31/12/22	Net au 31/12/21
FONDS PROPRES		
Fonds propres sans droit de reprise		
Fonds propres avec droit de reprise		
Réserves		
Report à nouveau		
Report a nouveau	40 524	39 966
	40 524	39 966
Excédent ou déficit de l'exercice	1 075	557
Situation nette (sous-total)	41 598	40 524
Total I	41 598	40 524
FONDS REPORTES ET DEDIES		
Fonds dédiés		
Fonds dedies s/sub fonctionnement	227 137	433 394
	227 137	433 394
Total II	227 137	433 394
PROVISIONS		
Total III		
DETTES		
Emprunts obligataires et assimilés		
Emprunts et dettes auprès des établissements de crédits		
Dettes fournisseurs et comptes rattachés		
Fournisseurs		9 673
Fournisseurs divers	6 802	9 370
	6 802	19 043
Dettes fiscales et sociales		
Salaires lopez aurelie		792
Notes de frais salaires	4 951	4 693
Dettes provisions congés payés	41 526	38 548
Personnels autres charges à payer	5 932	4 545
Urssaf	31 574	28 342
Mutex prevoyance	3 680	511
Retraites malakoff mederic	7 188	7 786
Charges sociales sur congés payés	20 763	17 347
Autres charges sociales à payer	2 967	2 045
Dgfp prélevements à la source	2 681	2 630
Participation formation continue		492
	121 262	107 731
Autres dettes		
Produits à recevoir	235	
	235	
Produits constatés d'avance		
Produits constatés d'avance	25 064	141 246
	25 064	141 246
Total IV	153 362	268 020
TOTAL GENERAL (I+II+III+IV+V)	422 097	741 938

Compte de résultat détaillé

	du 01/01/22 au 31/12/22 12 mois	du 01/01/21 au 31/12/21 12 mois	Variation relative (montant)	Var. rel. (%)
PRODUITS D'EXPLOITATION				
Ventes de biens et de services		400	-400	-100,00
Ventes de prestations services				
Autres produits activités annexes		400	-400	-100,00
		400	-400	-100,00
Produits de tiers financeurs	1 543 591	1 432 818	110 773	7,73
Concours publics et subventions d'exploitation				
Subvention ars paca dac	1 418 420	1 390 420	28 000	2,01
Subventions exceptionnelles	80 493	15 655	64 838	414,17
Subvention ars c360	34 261		34 261	
Autres subventions	10 417	26 743	-16 326	-61,05
	1 543 591	1 432 818	110 773	7,73
Repr. / amort., dépréc., prov. et transferts de ch				
Transferts de charges d'exploitatio	2 545	220	2 325	NS
Transfert de charges ij	2 370	78	2 292	NS
Remboursements frais formations	115		115	
	5 030	298	4 732	NS
Utilisation des fonds dédiés				
Reprise sur fonds dedies	71 824	70 824	1 000	1,41
	71 824	70 824	1 000	1,41
Autres produits				
Produits divers	2	1	1	63,28
	2	1	1	63,28
Total I	1 620 447	1 504 341	116 106	7,72
CHARGES D'EXPLOITATION				
Autres achats et charges externes				
Edf	1 551	2 843	-1 292	-45,46
Eau	417	556	-140	-25,13
Fournitures petits equipements	641	2 608	-1 967	-75,42
Equipements avignon	1 759	1 697	62	3,66
Equipements gc	1 357	4 211	-2 854	-67,78
Fournitures entretien	1 436	2 737	-1 301	-47,52
Fournitures administratives	5 597	5 271	327	6,20
Canon conso copies	2 745	1 483	1 262	85,13
Fournitures administratives formati	158	1 250	-1 092	-87,39
Prestations menage	3 287	2 695	593	22,00
Honoraires formateurs	1 720	4 640	-2 920	-62,93
Locations immobilieres	43 050	33 506	9 545	28,49
Location de salles	3 689	1 350	2 339	173,22
Location ordinateurs	21 289	12 090	9 199	76,09
Location photocopieur	5 365	5 414	-49	-0,90
Location vehicules	1 737	3 199	-1 463	-45,72
Location machines a cafe	155		155	
Charges locatives	396		396	
Entretiens immobiliers	2 661	2 277	384	16,86
Entretien voitures de service	10	65	-55	-85,08
Entretiens vehicules personnels	455	200	255	127,50
Maintenance informatique	14 849	15 634	-784	-5,02
Maintenance site web	240		240	
Maintenance telephones		221	-221	-100,00
Assurances multirisques	1 856	1 596	260	16,26
Contrat automissions	2 518	1 875	643	34,27

Compte de résultat détaillé

	du 01/01/22 au 31/12/22 12 mois	du 01/01/21 au 31/12/21 12 mois	Variation relative (montant)	Var. rel. (%)
Assurance vehicules	702	877	-175	-19,96
Documentation generale	1 412	1 015	397	39,09
Frais de formations	7 854	5 334	2 520	47,24
Honoraires psychologue	1 050	1 120	-70	-6,25
Honoraires expert comptable bilan	3 144	3 324	-180	-5,43
Honoraires commissaire aux comptes	3 260	3 720	-460	-12,37
Honoraires expert comptable social	6 552	6 799	-247	-3,64
Honoraires avocat	2 086	697	1 389	199,43
Honoraires diverses	9 000	21 000	-12 000	-57,14
Frais d'actes et contentieux		471	-471	-100,00
Catalogues et imprimes	1 128		1 128	
Publications	332		332	
Deplacements membres bureau	130	1 077	-947	-87,95
Deplacements coulon myriam	391	499	-108	-21,62
Deplacements molinier anna	5 230	3 496	1 734	49,59
Deplacements bernhardt beatrice	25		25	
Deplacements bourdeau/gergouin luci	9 944	4 326	5 618	129,88
Deplacements lions marianne	3 894	2 800	1 094	39,08
Deplacements pineaud lafon audrey	3 299	2 321	978	42,16
Deplacements heuze marielle	622	341	281	82,46
Deplacements lafont marie-joelle	25		25	
Deplacements pernin muriel	124	94	31	32,80
Deplacements zeghouani fatima	437		437	
Deplacements peyrot celine	2 749	1 331	1 418	106,55
Deplacements lopez aurelie	335	164	171	104,11
Deplacements carteron celine	4 069	3 908	161	4,11
Deplacements penaguilla clara		1 552	-1 552	-100,00
Deplacements blanc emmanuelle	3 504	3 130	373	11,93
Deplacements giacomoni chloe	8 322	5 460	2 862	52,42
Deplacement rombeau delphine	2 480	3 304	-824	-24,94
Deplacements roux cecile	5 464	3 181	2 284	71,80
Deplacements therme sylvie		35	-35	-100,00
Deplacements huguenin sabrina	8 619	3 881	4 737	122,06
Deplacements scafidi elea	1 247	639	608	95,16
Deplacements allemand emilie	2 828	1 236	1 592	128,79
Deplacements hennebert gaylor	789	905	-116	-12,81
Deplacements gaillard carine	3 786	484	3 303	682,77
Deplacements barriere francois	833		833	
Deplacements selliez berengere	748		748	
Deplacements dibon myriam	62		62	
Déplacement taravel lydia	391		391	
Deplacements penaba brigitte	148	12	136	NS
Carburant vehicules	756	43	713	NS
Frais de receptions	5 310	1 077	4 233	393,12
Frais de receptions formations	1 179	1 674	-495	-29,57
Deplacements formation		228	-228	-100,00
Frais postaux	1 254	1 755	-501	-28,56
Telephonie fixe	2 953	3 636	-683	-18,78
Abonnements internet	1 810	1 775	35	1,99
Telephones portables	4 383	3 334	1 049	31,46
Frais bancaires cic	327	368	-41	-11,27
Cotisations (liées à l'activité éco	510		510	

Compte de résultat détaillé

	du 01/01/22 au 31/12/22 12 mois	du 01/01/21 au 31/12/21 12 mois	Variation relative (montant)	Var. rel. (%)
Defraitements journées de formation	7 360	17 600	-10 240	-58,18
	251 794	227 440	24 354	10,71
Impôts, taxes et versements assimilés				
Taxe sur les salaires	57 289	38 344	18 945	49,41
Taxe sur les salaires menage	105	65	40	62,21
Formation continue menage		52	-52	-100,00
Formation continue		6 061	-6 061	-100,00
	57 394	44 522	12 872	28,91
Salaires et traitements				
Salaires bruts	786 695	622 790	163 905	26,32
Salaires bruts menage	7 018	5 823	1 195	20,52
Conges payes	2 947	-3 446	6 393	-185,53
Prov cp menage	31	42	-11	-26,98
Primes precarite	10 785	4 545	6 240	137,29
Indemnités diverses		1 430	-1 430	-100,00
Indem/avantages divers non soumis	25 267	11 500	13 767	119,71
Égul ijss		3 911	-3 911	-100,00
Indem/avantages divers menage	400	210	190	90,48
	833 143	646 806	186 337	28,81
Charges sociales				
Urssaf	240 178	183 125	57 054	31,16
Urssaf menage	2 167	1 830	337	18,44
Mutex prevoyance	8 792	2 026	6 766	333,96
Mutex prevoyance menage	58		58	
Mutuelle ociane	4 918	4 018	900	22,41
Mutuelle menage	298	298		
Retraites malakoff	49 270	36 334	12 935	35,60
Retraites malakoff menage	402	328	74	22,42
Medecine du travail aist	3 684	2 376	1 308	55,05
Medecine du travail aist menage	132	132		
Prov ch soc sur conges payes	3 372	-723	4 094	-566,61
Prov ch soc sur cp menage	45	30	15	49,87
Prov ch soc sur precarite	922	2 045	-1 124	-54,94
	314 235	231 818	82 417	35,55
Dotations aux amortissements et aux dépréciati				
Dotations aux amortissements des im	3 324	2 131	1 193	55,99
	3 324	2 131	1 193	55,99
Reports en fonds dédiés				
Engagements a realiser s/subvention	160 556	351 971	-191 414	-54,38
	160 556	351 971	-191 414	-54,38
Autres charges				
Charges diverses gestion courante		4	-4	-100,00
		4	-4	-100,00
Total II	1 620 447	1 504 692	115 755	7,69
1. RESULTAT D'EXPLOITATION (I-II)		-351	351	-100,02
PRODUITS FINANCIERS				
Autres intérêts et produits assimilées				
Intérêts des comptes financiers déb	1 075	390	685	175,50
	1 075	390	685	175,50
Total III	1 075	390	685	175,50
CHARGES FINANCIERES				
Total IV				

Compte de résultat détaillé

	du 01/01/22 au 31/12/22 12 mois	du 01/01/21 au 31/12/21 12 mois	Variation relative (montant)	Var. rel. (%)
2. RESULTAT FINANCIER (III-IV)	1 075	390	685	175,50
3. RESULTAT COURANT avant impôts (I-II)	1 075	39	1 036	NS
PRODUITS EXCEPTIONNELS				
Sur opérations de gestion				
Autres produits exceptionnels sur o		711	-711	-100,00
		711	-711	-100,00
Total V		711	-711	-100,00
CHARGES EXCEPTIONNELLES				
Sur opérations en capital				
Immobilisations corporelles		193	-193	-100,00
		193	-193	-100,00
Total VI		193	-193	-100,00
4. RESULTAT EXCEPTIONNEL (V-VI)		518	-518	-100,00
Total des produits (I + III + V)	1 621 521	1 505 442	116 079	7,71
Total des charges ((II + IV + VI + VII + VI)	1 620 447	1 504 885	115 562	7,68
EXCEDENT OU DEFICIT	1 075	557	517	92,82
CONTRIBUTIONS VOLONTAIRES EN NA				
TOTAL				
CHARGES DES CONTRIBUTIONS VOLO				
TOTAL				

Annexe

Règles et méthodes comptables

Désignation de l'association : RESSOURCES SANTE VAUCLUSE

Annexe au bilan avant répartition de l'exercice clos le 31/12/2022, dont le total est de 422 097 euros et au compte de résultat de l'exercice, présenté sous forme de liste, dégagant un excédent de 1 075 euros. L'exercice a une durée de 12 mois, recouvrant la période du 01/01/2022 au 31/12/2022.

Les notes ou tableaux ci-après font partie intégrante des comptes annuels.

Ces comptes annuels ont été arrêtés par les dirigeants de l'association.

Description de l'objet social, des activités ou missions sociales réalisées et des moyens mis en oeuvre

RESSOURCES SANTE VAUCLUSE est une association loi 1901 créée en 2008.

Ses objectifs sont :

- d'optimiser l'accès, pour chacun, quelle que soit sa condition, à des soins et aides adaptés et coordonnés afin de faciliter et de fluidifier sa prise en charge, son accompagnement et son parcours de santé et de vie.

L'objectif fondateur est la promotion du retour et/ou du maintien à domicile des personnes, en évitant le plus possible des hospitalisations non-programmées, par l'appui à la coordination des soins et aux professionnels, et par l'accompagnement.

Ces objectifs tendent à se réaliser par l'information et l'orientation des professionnels vers les ressources sanitaires, sociales et médico-sociales du territoire, l'appui à l'organisation et à la coordination des parcours complexes, le soutien aux pratiques et initiatives professionnelles en matière d'organisation et de sécurité des parcours, d'accès aux soins et de coordination, notamment par le biais d'actions de sensibilisations-formation professionnelles sur le territoire du Vaucluse et des communes limitrophes.

Description des moyens mis en oeuvre :

La PTA Ressources Santé Vaucluse est ouverte du lundi au vendredi de 8h00 à 17h00.

L'accueil téléphonique (numéro unique) est assuré par notre assistante administrative.

En raison de la crise sanitaire COVID et de la mise en place du travail à distance depuis le mois de mars 2020, tous les salariés, à l'exception des secrétaires, disposent d'un téléphone portable.

Depuis le 21 septembre 2020, la permanence téléphonique de la PTA Ressources Santé Vaucluse est relayée expérimentalement de 17h à 19h par la PTA Apport Santé

afin d'accroître l'accessibilité de laisser un message sur un répondeur de la PTA RSV ou d'être transférés sur la permanence téléphonique régionale.

Organisation interne de la PTA :

* le service coordination : il est situé au siège 8 rue Krüger 84 000 Avignon

Sa sectorisation permet d'assurer une continuité de service et entretenir des liens forts avec les partenaires :

- Avignon et com alentours + Sud Vaucluse : Béatrice BERNHARDT
- Carpentras/Sault + Haut Vaucluse : Fatima ZEGHOUANI
- En transversalité sur l'ensemble du département : Aurélie LOPEZ

* Les services de gestion de cas sont implantés sur leur secteur d'intervention et pour de meilleures conditions de travail, les 4 antennes sont :

- 9 rue Krüger à Avignon
- 143 avenue Ambroise Croizat à Orange, avec un espace mutualisé au CH de Vaison la Romaine
- Symergià à Carpentras
- 62 rue Marcassin à Cavailon, avec un bureau à Gargas

Règles et méthodes comptables

Règles générales

Les comptes annuels de l'exercice au 31/12/2022 ont été établis et présentés conformément aux dispositions du règlement 2018-06 de l'Autorité des Normes Comptables relatif aux comptes annuels des personnes morales de droit privé à but non lucratif.

Les conventions comptables ont été appliquées avec sincérité dans le respect du principe de prudence, conformément aux hypothèses de base :

- continuité de l'exploitation,
- permanence des méthodes comptables d'un exercice à l'autre,
- indépendance des exercices.

et conformément aux règles générales d'établissement et de présentation des comptes annuels.

La méthode de base retenue pour l'évaluation des éléments inscrits en comptabilité est la méthode des coûts historiques.

Seules sont exprimées les informations significatives. Sauf mention, les montants sont exprimés en euros.

Immobilisations corporelles et incorporelles

Les immobilisations corporelles et incorporelles sont évaluées à leur coût d'acquisition pour les actifs acquis à titre onéreux, à leur coût de production pour les actifs produits par l'entreprise, à leur valeur vénale pour les actifs acquis à titre gratuit et par voie d'échange.

Le coût d'une immobilisation est constitué de son prix d'achat, y compris les droits de douane et taxes non récupérables, après déduction des remises, rabais commerciaux et escomptes de règlement de tous les coûts directement attribuables engagés pour mettre l'actif en place et en état de fonctionner selon l'utilisation prévue. Les droits de mutation, honoraires ou commissions et frais d'actes liés à l'acquisition, sont rattachés à ce coût d'acquisition. Tous les coûts qui ne font pas partie du prix d'acquisition de l'immobilisation et qui ne peuvent pas être rattachés directement aux coûts rendus nécessaires pour mettre l'actif en place et en état de fonctionner conformément à l'utilisation prévue, sont comptabilisés en charges.

Amortissements

Les amortissements pour dépréciation sont calculés suivant le mode linéaire en fonction de la durée de vie prévue.

- * Constructions : 10 à 50 ans
- * Installations générales, agencements et aménagements divers : 10 ans
- * Matériel de bureau : 5 à 10 ans
- * Matériel informatique : 3 ans
- * Mobilier : 10 ans

La durée d'amortissement retenue par simplification est la durée d'usage pour les biens non décomposables à l'origine.

L'association a apprécié à la date de clôture, en considérant les informations internes et externes à sa disposition, l'existence d'indices montrant que les actifs ont pu perdre notablement de la valeur.

Créances

Les créances sont valorisées à leur valeur nominale. Une dépréciation est pratiquée lorsque la valeur d'inventaire est inférieure à la valeur comptable.

Règles et méthodes comptables

Engagement de retraite

La convention collective de l'association prévoit des indemnités de fin de carrière. Il n'a pas été signé un accord particulier.

Les engagements correspondants font l'objet d'une mention intégrale dans la présente annexe.

L'indemnité de départ à la retraite est déterminée en appliquant une méthode tenant compte des salaires projetés de fin de carrière, du taux de rotation du personnel, de l'espérance de vie et d'hypothèses d'actualisation des versements prévisibles.

Les hypothèses actuarielles retenues sont les suivantes :

- Taux d'actualisation : 3,77 %
- Taux de croissance des salaires : 1 %
- Age de départ à la retraite : 65 ans
- Taux de rotation du personnel : 1 %
- Table de taux de mortalité : (table INSEE TD 88-90)

Notes sur le bilan

Actif immobilisé

Tableau des immobilisations

	Au début d'exercice	Augmentation	Diminution	En fin d'exercice
- Frais d'établissement et de développement				
- Fonds commercial				
- Autres postes d'immobilisations incorporelles				
Immobilisations incorporelles				
- Terrains				
- Constructions sur sol propre				
- Constructions sur sol d'autrui	9 938			9 938
- Installations générales, agencements et aménagements des constructions				
- Installations techniques, matériel et outillage industriels				
- Installations générales, agencements aménagements divers	13 144			13 144
- Matériel de transport				
- Matériel de bureau et informatique, mobilier	8 097			8 097
- Emballages récupérables et divers				
- Immobilisations corporelles en cours				
- Avances et acomptes				
Immobilisations corporelles	31 179			31 179
- Participations évaluées par mise en équivalence				
- Autres participations				
- Autres titres immobilisés				
- Prêts et autres immobilisations financières	3 368			3 008
Immobilisations financières	3 368			3 008
ACTIF IMMOBILISE	34 547			34 187

Notes sur le bilan

Amortissements des immobilisations

	Au début de l'exercice	Augmentation	Diminutions	A la fin de l'exercice
- Frais d'établissement et de développement				
- Fonds commercial				
- Autres postes d'immobilisations incorporelles				
Immobilisations incorporelles				
- Terrains				
- Constructions sur sol propre				
- Constructions sur sol d'autrui	2 831			3 328
- Installations générales, agencements et aménagements des constructions				
- Installations techniques, matériel et outillage industriels				
- Installations générales, agencements aménagements divers	7 797	1 337		9 135
- Matériel de transport				
- Matériel de bureau et informatique, mobilier	2 446	1 490		3 936
- Emballages récupérables et divers				
Immobilisations corporelles	13 075	2 827		16 399
ACTIF IMMOBILISE	13 075	2 827		16 399

Notes sur le bilan

Actif circulant

Etat des créances

Le total des créances à la clôture de l'exercice s'élève à 19 596 euros et le classement détaillé par échéance s'établit comme suit :

	Montant brut	Echéances à moins d'un an	Echéances à plus d'un an
Créances de l'actif immobilisé :			
Créances rattachées à des participations			
Prêts			
Autres	3 008		3 008
Créances de l'actif circulant :			
Créances Clients et Comptes rattachés			
Autres	11 705	11 705	
Charges constatées d'avance	4 883	4 883	
Total	19 596	16 588	3 008
Prêts accordés en cours d'exercice			
Prêts récupérés en cours d'exercice			

Notes sur le bilan

Fonds propres

Tableau de variation des fonds propres

VARIATION DES FONDS PROPRES	A l'ouverture	Affectation du résultat	Augmentation	Diminution ou consommation	À la clôture
Fonds propres sans droit de reprise					
Fonds propres avec droit de reprise					
Ecart de réévaluation					
Réserves hors activités sociales		557		557	
Réserves des activités sociales					
RAN hors activités sociales	39 966		557		40 524
RAN des activités sociales					
Exc.ou Déficit hors activ.sociales	557	-557	1 075		1 075
Exc.ou Déficit des activités sociales					
Situation nette	40 524		1 632	557	41 598
Fonds propres consommables					
Subventions d'investissement					
Provisions réglementées					
Droits de propriétaires (Commodat)					
TOTAL	40 524		1 632	557	41 598

Notes sur le bilan

Etat des dettes

Le total des dettes à la clôture de l'exercice s'élève à 153 362 euros et le classement détaillé par échéance s'établit comme suit :

	Montant brut	Echéances à moins d'un an	Echéances à plus d'un an	Echéances à plus de 5 ans
Emprunts obligataires convertibles (*)				
Autres emprunts obligataires (*)				
Emprunts (*) et dettes auprès des établissements de crédit dont :				
- à 1 an au maximum à l'origine				
- à plus de 1 an à l'origine				
Emprunts et dettes financières divers (*) (**)				
Dettes fournisseurs et comptes rattachés	6 802	6 802		
Dettes fiscales et sociales	121 262	121 262		
Dettes sur immobilisations et comptes rattachés				
Autres dettes (**)	235	235		
Produits constatés d'avance	25 064	25 064		
Total	153 362	153 362		
(*) Emprunts souscrits en cours d'exercice				
(*) Emprunts remboursés sur l'exercice				
(**) Dont envers les associés				

Charges à payer

	Montant
Fournisseurs divers	6 802
Dettes provisions congés payés	41 526
Personnels autres charges à payer	5 932
Charges sociales sur congés payés	20 763
Autres charges sociales à payer	2 967
Total	77 990

Notes sur le bilan

Comptes de régularisation

Charges constatées d'avance

	Charges d'exploitation	Charges Financières	Charges Exceptionnelles
Charges constatees d avance	4 883		
Total	4 883		

Produits constatés d'avance

	Produits d'exploitation	Produits Financiers	Produits Exceptionnels
Total			

Notes sur le compte de résultat

Charges et produits d'exploitation et financiers

Subventions d'exploitation

La subvention "C.P.O.M" allouée pour l'année 2022 est de 1 389 420€, un complément de subventions a été accordé par l'A.R.S et reporté sur 2022 pour :

* Avenant N°1 signé le 7/7/2021 pour 50 000€ de complément pour la fonction de directeur et de prestation d'accompagnement à la fusion des dac.

* Avenant N°2 signé le 20/08/2021 pour financer l'accompagnement au déploiement du e-parcours au sein de la PTA le solde reporté sur 2022 est de 44 345.14€

* Avenant N°3 signé le 18/11/2021 pour 50 000€ de complément pour financer le soutien aux missions dans le cadre de la prise en charges des patients atteints de symptômes prolongés de la Covid-19.

* Accord de l'ARS d'utiliser 68 500€ des les fonds dédiés pour le poste d'un chef de projet et d'une infirmière.

Subvention accordée en 2022 pour le déploiement communauté 360 cible "personne en situation de handicap" : 40 000€

Au 31/12/2022, la part non utilisée des subventions est de 160 556.31€ et mise en fonds dédiés, et de 19 591.37€ reportée sur l'exercice 2023 (hors formation).

La convention accordée pour l'exercice 2018 entre l'ARS et PTA pour la formation en direction des SAAD, SSIAD et IDE libéraux du département du Vaucluse, a été reportée sur l'exercice 2022. La subvention reportée sur l'exercice 2022 s'élève à 15 889.09€ et, la part non utilisée est de 5 472.22€. Elle sera utilisée pour l'année 2023.

Au 31/12/2021, la part non utilisée des subventions est de 346 789.81€ a été mis en fonds dédiés, et, le montant remboursé en mai 2022 à l'A.R.S s'est élevé à 294 989€.

Concours publics et subventions

	Union européenne	Etat	Collectivités territoriales	CAF	Autres	Total
Concours publics						
Subventions d'exploitation		1 543 591				1 543 591
Subventions d'équilibre						
Subventions d'investissement						
						1 543 591

Autres informations

Engagements de retraite

Montant des engagements pris en matière de pensions, compléments de retraite et indemnités assimilées : 15 321 euros

Engagement retraite :

La convention collective de l'association prévoit des indemnités de fin de carrières. Il n'a pas été signé un accord particulier.

Les engagements correspondant font l'objet d'une mention intégrale dans la présente annexe.

L'indemnité de départ à la retraite est déterminée en appliquant une méthode tenant compte des salaires projetés de fin de carrières, du taux de rotation du personnel, de l'espérance de vie et d'hypothèses d'actualisation des versements prévisibles.

Les hypothèses actuarielles retenues sont les suivantes :

- taux d'actualisation : 3.77%
- taux de croissance des salaires : 1%
- age de départ à la retraite : 65 ans
- taux de rotation du personnel : 1%
- table de taux de mortalité : (table INSEE TD 88-90)

Fonds dédiés

Subventions affectées

	A l'ouverture de l' exercice	Reports A	Utilisations Montant global B	Utilisations Dont rembours. C	Transferts C	A la clôture de l'exercice Montant global A - B + C	A la clôture de l'exercice Dont fonds dédiés (proj. sans dép.)
<i>Immobilisations 2</i>	18 104	18 104	3 324			14 780	
<i>C.P.O.M 2017</i>	22 332	22 332	22 332				
<i>M.A.I.A 2020</i>	46 168	46 168	46 168				
<i>C.P.O.M 2021</i>	346 790	346 790	294 990	294 990		51 800	
<i>C.P.O.M 2022</i>					160 556	160 556	
Total	433 394	433 394	366 814	294 990	160 556	227 136	

Annexe 1b Maquette fonds dédiés et suivi consommation

[Retour au sommaire](#)

Tableau de variation des fonds dédiés exercice 2022

VARIATION DES FONDS DEDIES ARS	Fonds à engager en début d'exercice (cpte 194) (1)	Engagements à réaliser sur nouvelles ressources affectées (cpte 6894) (2)	Utilisation au cours de l'exercice (cpte 7894) (3)	Dont remboursements effectués à l'ARS (4)	Montants à la clôture de l'exercice (6)= (1)+(2)-(3)-(4)
<i>DSDP - SACO (DAC)</i>	415290	160556	68500	294990	212356
<i>DOMS(C360)</i>	0	0	0	0	0
<i>DOS - MIG</i>					0
<i>DSPE</i>					0
<i>DSN</i>					
TOTAL	415290	160556	68500	294990	212356

Le règlement ANC n°2018-06 définit les fonds dédiés comme « la partie des ressources dédiées par les tiers financeurs à des projets définis qui, à la clôture de l'exercice, n'a pu être utilisée conformément à l'engagement pris à leur égard ».

À la fin de l'exercice, les ressources non utilisées sont inscrites dans un compte de charges « 689 – Engagements à réaliser sur ressources affectées » par la contrepartie d'un compte de passif « 19 – Fonds dédiés ».

Les sommes inscrites en compte « 19 – Fonds dédiés » sont reprises en produits au compte de résultat au cours des exercices suivants, au rythme de réalisation des engagements, par le crédit du compte « 789 – Utilisations de fonds dédiés ».

BILAN DÉPENSES 2022 / PRÉPARATION BUDGET 2023

Postes de dépenses	Montants CPDM 2022	Consumé réel 2022	Commentaires + détail des écarts prévisionnel/consumé 2022	Demande ajustement budget pour 2023	Justification des demandes budget 2023 par rapport à 2022
Investissement	0	0		0	
Frais généraux	259 500	232 378	Moins d'investissement au niveau du matériel en général car plus de location. Déménagement prévu fin 2022 reporté en 2023. Négociation tarifaire avec le cabinet comptable pour diminuer les coûts. Changement des véhicules de location reporté en 2023 avec l'incertitude en gestion de crise. Internalisation des frais d'impression.	336 500	REPRISE SUR FONDS DÉDIÉS + 123 016 € : démantèlement + provision pour cession de bail commercial. Augmentation des loyers et des charges locatives. Achat de matériels et de fournitures pour les nouveaux bureaux. Aménagement de 3 salles de réunion. Upgrade du réseau et de la téléphonie + cybersécurité location de 2 véhicules hybrides.
Salaires	1 149 500	1 011 354	Position sur 2022 des risques sociaux. Départs anticipés des CDD.	1 294 800	AJUSTEMENT DU BUDGET 2023-2025 : pérennisation du poste Coordinatrice de parcours IDE + chef de projet sud vauclose
Formations personnels	10 000	8 686	Travaux en cours sur le plan de formation	27 600	AJUSTEMENT DU BUDGET 2023-2025 : 3% de la masse salariale. Montée en compétences/expertise pour anticiper la polyvalence.
TOTAL	1 419 426	1 252 418		1 652 900	

NB : L'augmentation des charges locatives possiblement imputables sur les fonds dédiés pour 2023 devront être intégrés à la subvention 2024-2025 de façon pérenne

Le financement 2023 du poste de coordinatrice parcours peut ou non être intégré aux fonds dédiés 2022

Salaires

Fonction	ETP 2022	Qualification	Type de contrat	Salaires chargé annuel 2022	Consumé 2022	Fonction	Prévisionnel ETP 2023	Qualification	Type de contrat	Prévisionnel salaires chargé annuel 2023	COMMENTAIRES
Directeur du DAC	1	M2 Sciences de l'éducation	CDI	118 900	89 205	Directeur du DAC	1	M2 Sciences de l'éducation	CDI	98 600	
Directeur-Pilote projets	1	Docteur en sociologie	CDI	95 000	90 803	Directeur-Pilote projets	1	Docteur en sociologie	CDI	98 000	
Médecin coordonnateur	0,5	Médecin	CDI	57 500	54 422	Médecin coordonnateur	0,5	Médecin	CDI	59 400	
Cadre manager	1	Cadre de santé	CDI	69 000	65 124	Chef de service	1	Cadre de santé	CDI	75 100	
Assistante de direction	1	Assistante de direction	CDI	50 000	45 892	Assistante de direction	1	Assistante de direction	CDI	54 700	
Assistante administrative	1	Secrétaire	CDI	36 500	28 293	Assistante de coordination	1	Secrétaire	CDI	40 400	
IDE Coordinatrice 1	1	IDE	CDI	56 100	50 727	Coordinatrice Parcours 1	1	IDE	CDI	59 200	
IDE Coordinatrice 2	1	IDE	CDI	53 500	48 174	Coordinatrice Parcours 2	1	IDE	CDI	58 500	
Assistante de service social	1	DEASS	CDI	45 500	44 306	Coordinatrice Parcours 3	1	DEASS	CDI	48 800	
GC 1 Aignon	1	DEASS	CDI	52 000	47 649	Référé Parcours 1 Aignon	1	DAU Coordinateur de soins en psychiatrie	CDI	54 400	
GC 2 Aignon	1	DEASS	CDI	48 500	44 215	Référé Parcours 2 Aignon	1	DAU Coordinateur de soins en psychiatrie	CDI	52 500	
GC 3 Carpentras	1	Mandatère judiciaire	CDI	53 500	43 985	Référé Parcours 3 Carpentras	1	DAU Gestionnaire de cas	CDI	54 700	
GC 4 Carpentras	1	DEASS	CDI	49 000	36 669	Référé Parcours 4 Carpentras	1	DEASS	CDI	48 300	
GC 5 Orange	1	CESF	CDI	52 600	47 929	Référé Parcours 5 Orange	1	DAU Coordinateur de soins en psychiatrie	CDI	55 100	
GC 6 Orange	1	CESF	CDI	52 500	42 896	Référé Parcours 6 Orange	1	DAU Coordinateur de soins en psychiatrie	CDI	52 000	
GC 7 Orange	1	DEASS	CDI	45 500	38 964	Référé Parcours 7 Orange	1	DEASS	CDI	48 300	
Pilote projets	1	Educateur spécialisé	CDI	69 500	51 629	Chef de projet Nord Vaucluse	1	ME/EPSS	CDI	59 800	
GC 1 Sud Vaucluse	1	CESF	CDI	52 400	51 882	Référé Parcours 1 Sud Vaucluse	1	DAU Gestionnaire de cas	CDI	56 200	
GC 2 Sud Vaucluse	1	DEASS	CDI	49 000	44 472	Référé Parcours 2 Sud Vaucluse	1	DAU Gestionnaire de cas	CDI	53 000	
GC 3 Sud Vaucluse	1	CESF	CDI	49 000	44 459	Référé Parcours 3 Sud Vaucluse	1	DAU Gestionnaire de cas	CDI	53 000	
						Coordinatrice Parcours 4	1	IDE	CDI	58 500	
						Chef de projet Sud Vaucluse	1	CDI	CDI	60 500	Pérennisation nécessaire pour le développement et ancrage DAC sur le Sud Vaucluse.
TOTAL	19,5			1 149 500,00 €	1 011 354,00		21,5			1 294 800	

Frais généraux			
Intitulé du compte	Consumé 2022	Prévisionnel 2023	Commentaires
Charges fixes de fonctionnement	84 846	160 600	
Energie - électricité	1 551	3 000	Augmentation de la surface locale + augmentation du coût de l'électricité
Energie - eau	417	600	
Fournitures petit équipement	641	5 000	Aménagement nouveaux bureaux
Autres fournitures	2 767	10 000	Aménagement salles de réunion
Fournitures entretien	1 436	4 000	Augmentation de la surface à entretenir
Fournitures administratives	5 597	10 000	Augmentation du nombre de salariés.
Prestations entretien	13 942	16 300	Augmentation des tarifs des prestations
Locations imprimante + copie	8 110	8 500	
Documentation générale	1 058	2 000	
Services bancaires et assimilés	327	600	
Assurances multirisques	1 856	3 000	
Location automobile	1 737	5 000	Passeage sur véhicules hybrides + 2e véhicule
Entretien voiture de service	10	300	
Assurance voiture de service	702	2 000	+ 2e voiture
Carburant voiture de service	736	1 200	Augmentation carburant + 2ème véhicule
Loyer (salle social)	11 684	96 711	Loyer rue Xingor 9 mois + loyer MIN 7,5 mois (prelets index)
Charges locatives (salle social)	388	6 200	Charges foncières du MIN
Loyers (antennes)	31 366	32 800	Réglement de l'antenne d'Aignon CC sur le site
Charges locatives (antennes)	305	2 400	Réparations et suivi antennes
Intitulé du compte	Consumé 2022	Prévisionnel 2023	
Régulier et autres charges de fonctionnement (hébergement, loances, maintenance, formation)	40 361	53 000	
Frais postaux	1 254	1 700,00	Changement d'adresse + communication aux tiers
Téléphonie - internet	9 047	11 000,00	Evolution de tarifs PEPIS
Maintenance Site internet	240	300,00	
Maintenance matériel informatique	44 671	15 000,00	
Location matériel informatique	15 188	25 000,00	
Intitulé du compte	Consumé 2022	Prévisionnel 2023	
Autres charges fixes de fonctionnement	24 042	19 500	
Honoraires expert comptable	3 144	5 000	Augmentation du montant de la subvention
Honoraires commissaire aux comptes	3 260	3 500	
Honoraires comptable social	6 552	8 500	Externalisation de plus de bulletins de paie
Honoraires avocat	2 088	2 500	
Honoraires divers	9 000	0	
Intitulé du compte	Consumé 2022	Prévisionnel 2023	
Publications, communication	1 529	3 000	
Supports de communication	1 419	1 500	
Colporteurs livres à l'unité	610	1 500	
Intitulé du compte	Consumé 2022	Prévisionnel 2023	
Déplacements, voyages	1 214	15 200	
Frais de colloques/seminaires	3 458	3 800	
Frais de réceptions	5 493	6 600	
Déplacements	69 367	40 000	
Indemnités voyages du personnel	2 518	2 000	
Entretien voitures du personnel	425	2 000	
Formations			
Intitulé du compte	Consumé 2022	Prévisionnel 2023	
Formation du personnel de la structure	3 144	27 400	
	8 904	27 400	GEPPM - Montée en compétences des équipes opérationnelles pour permettre la polyvalence et celle du Groupe d'encadrement avec également des demandes de prises en charge par notes OPCD.
Investissements			
Intitulé du compte	Consumé 2022	Prévisionnel 2023	
Investissement	0	0	

Annexe 2 « Calendrier des CCOC 2022 »

[retour au texte](#)

CALENDRIER 2022

COMMISSION DE CONCERTATION & D'ORIENTATION CLINIQUE

Contact : 04.84.512.512 / mail : contact@rsv84.fr

**Secteur Avignon
& communes alentours**
Audrey PINEAUD
Emmanuelle BLANC

Secteur Haut Vaucluse
Anna MOLINIER
Sabrina HUGUENIN
Chloé GIACOMONI

**Secteur Carpentras
& communes alentours**
Marianne LIONS
Emilie ALLEMAND

Secteur Cavaillon-Isle/Sorgue
Delphine ROMBEAU
Cécile CARTERON

Secteur Pays d'Apt
Cécile ROUX

Secteur Cadenet
Céline CARTERON

Avignon,
Bédarrides,
Caumont,
Châteauneuf de Gadagne,
Jonquerettes,
Le Pontet,
Morières,
Sorgues,
St Saturnin les Avignon,
Vedène

Beaumont du Ventoux, Bollène,
Brantes, Buisson, Caderousse,
Cairanne, Camaret sur Aigues,
Châteauneuf du Pape,
Courthézon, Crestet, Entrechaux,
Faucon, Gigondas, Grillon,
Jonquières, Lagarde-Paréol,
Lamotte du Rhône, Lapalud,
Le Barroux, Malaucène,
Mondragon, Mornas, Orange,
Piolenc, Puyméras, Rasteau,
Richerenches, Roaix, Sablet,
Savoillan, Séguret,
Sérignan du Comtat,
St Léger du Ventoux,
St Marcellin du Ventoux,
St Romain en Viennois,
St Roman de Malegarde,
Ste Cécile les Vignes, Travaillan,
Uchaux, Vacqueyras,
Vaison la Romaine, Valréas,
Villedieu, Violès, Visan,

Althen des Paluds,
Aubignan,
Aurel,
Beaumes de Venise,
Bédoin,
Blauvac,
Caromb,
Carpentras,
Crillon le Brave,
Entraigues,
Flassan,
La Roque d'Alric,
Lafare, Loriol du Comtat,
Malemort du Comtat,
Mazan, Méthamis,
Modène, Monieux,
Monteux, Mormoiron,
Sarrians, Saulz,
St Hippolyte le Graveyron,
St Pierre de Vassols,
Suzette,
Villes sur Auzon

Cavaillon,
Cabrières d'Avignon,
Cheval Blanc,
Fontaine de Vaucluse,
L'Isle sur la Sorgue,
La Roque sur Pernes,
Lagnes,
Le Beaucet,
Le Thor,
Mérindol,
Pernes les Fontaines,
Robion,
Saumane,
St Didier,
Taillades,
Velleron,
Venasque

Apt, Auribeau,
Beaumettes,
Bonnieux, Buoux,
Caseneuve,
Castellet,
Gargas, Gignac,
Gordes, Goult,
Joucas,
Lacoste, Lagarde d'Apt,
Lioux, Maubec,
Ménerbes, Murs,
Oppède,
Roussillon,
Rustrel, Saignon,
Sivergues,
St Christol,
St Martin de Castillon,
St Pantaléon,
St Saturnin les Apt,
St Trinit,
Viens, Villars

Cadenet,
Cucuron,
Lauris,
Lourmarin,
Puget,
Puyvert,
Vaugines,
Villedieu

De 14h00 à 16h30
VISIO ou Présentiel
(A confirmer)

- Mardi 4 janvier
- Mardi 1 février
- Mardi 1 mars
- Mardi 5 avril
- Mardi 3 mai
- Mardi 7 juin
- Mardi 5 juillet
- Pas de CCOC en août
- Mardi 6 septembre
- Mardi 4 octobre
- Mardi 8 novembre
- Mardi 6 décembre

De 14h00 à 16h30
VISIO ou Présentiel
(A confirmer)

- Mardi 11 janvier
- Mardi 8 février
- Mardi 8 mars
- Mardi 26 avril
- Mardi 10 mai
- Mardi 14 juin
- Mardi 12 juillet
- Pas de CCOC en août
- Mardi 13 septembre
- Mardi 11 octobre
- Mardi 15 novembre
- Mardi 13 décembre

De 9h00 à 11h30
VISIO ou Présentiel
(A confirmer)

- Mardi 18 janvier
- Mardi 22 février
- Mardi 15 mars
- Mardi 26 avril
- Mardi 17 mai
- Mardi 21 juin
- Mardi 19 juillet
- Pas de CCOC en août
- Mardi 20 septembre
- Mardi 18 octobre
- Mardi 22 novembre
- Mardi 13 décembre

De 14h00 à 16h30
VISIO ou Présentiel
(A confirmer)

- Jeudi 13 janvier
- Jeudi 10 février
- Jeudi 10 mars
- Jeudi 7 avril
- Jeudi 12 mai
- Jeudi 16 juin
- Jeudi 7 juillet
- Pas de CCOC en août
- Jeudi 15 septembre
- Jeudi 13 octobre
- Jeudi 17 novembre
- Jeudi 8 décembre

De 14h00 à 16h30
VISIO ou Présentiel
(A confirmer)

- Jeudi 20 janvier
- Jeudi 24 février
- Jeudi 17 mars
- Jeudi 28 avril
- Jeudi 19 mai
- Jeudi 23 juin
- Jeudi 21 juillet
- Pas de CCOC en août
- Jeudi 22 septembre
- Jeudi 20 octobre
- Jeudi 24 novembre
- Jeudi 15 décembre

Pas de CCOC pour le moment mais vous pouvez nous orienter les situations :
Contacter la PTA au 04.84.512.512 ou envoyer une fiche d'orientation CCOC à contact@rsv84.fr

Annexe 3 Résultats de l'enquête sur les CCOC

[retour au texte](#)



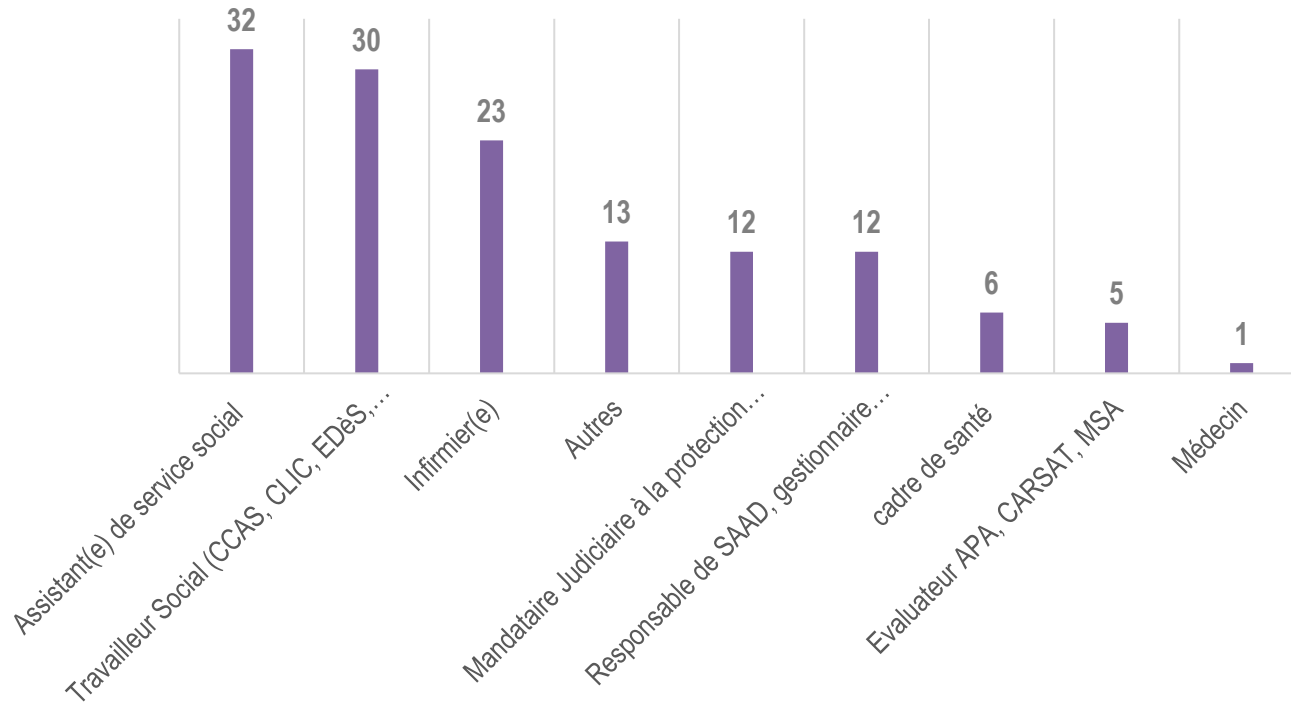
Enquête adressée aux partenaires participant aux Commissions de Concertation et d'Orientation Clinique du DAC (juillet 2022)



276 questionnaires envoyés
131 réponses analysées

PROFIL DES PARTICIPANTS

Vous êtes :

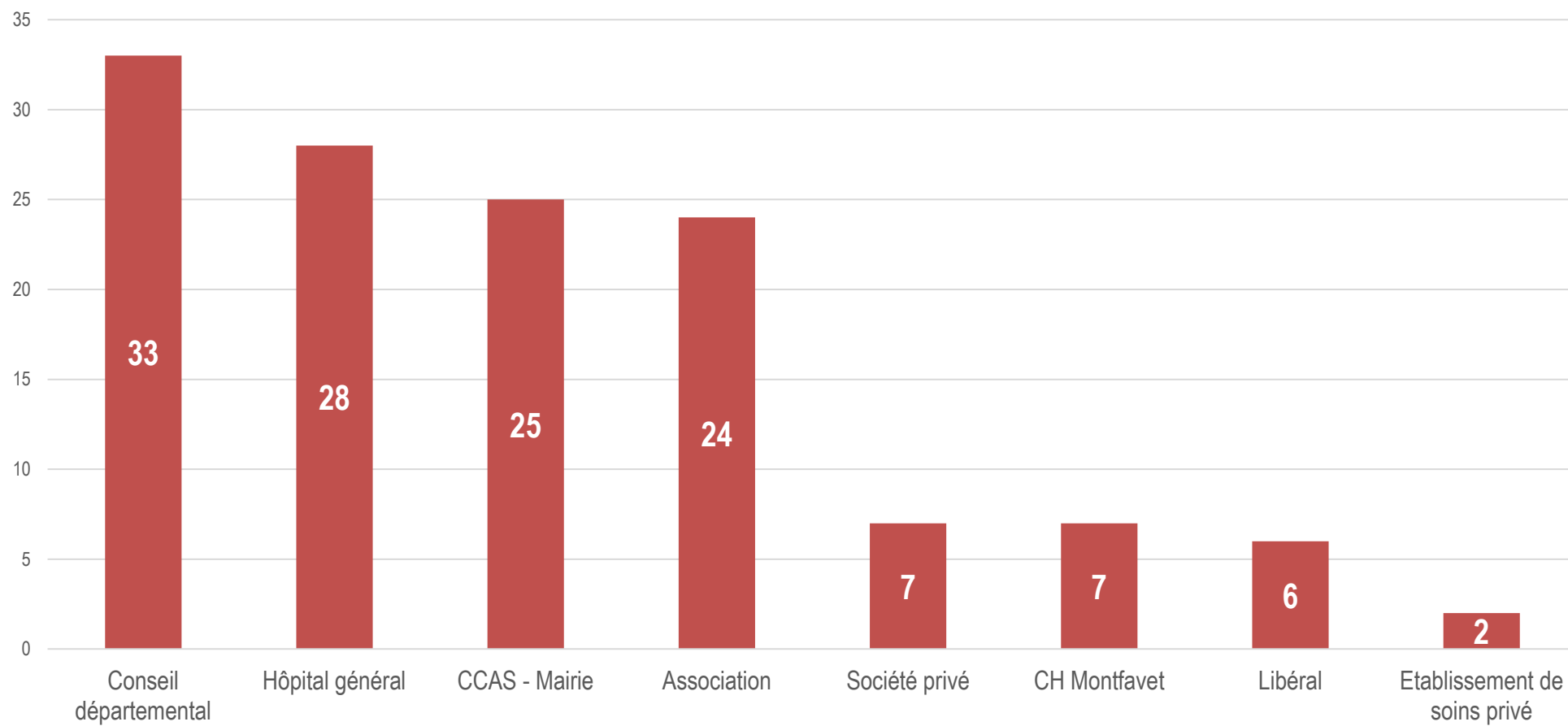


Détail de AUTRES :

Directrice CCAS
IDEC EHLM
ESA assistante de soins en gérontologie
Psychomotriciennes (2)
Responsable insertion sociale
Ergothérapeute
Coordinatrice CLSM
Psychologues (2)
Chargé de mission LHI
Conseillère Conjugale et Familiale
Responsable résidence autonomie

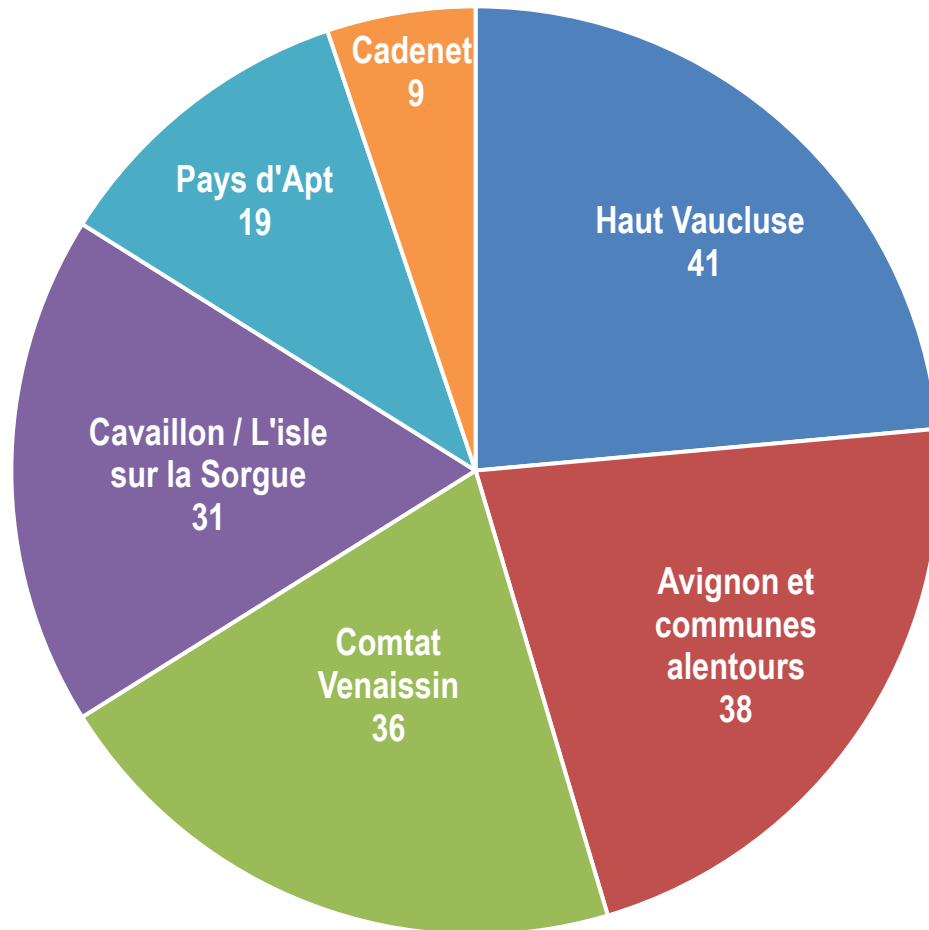
➤ Une majorité de travailleurs sociaux participent aux CCOC

LIEU D'EXERCICE



LIEU DE PARTICIPATION, RYTHME & FICHE D'ORIENTATION

Vous participez à la CCOC du secteur :

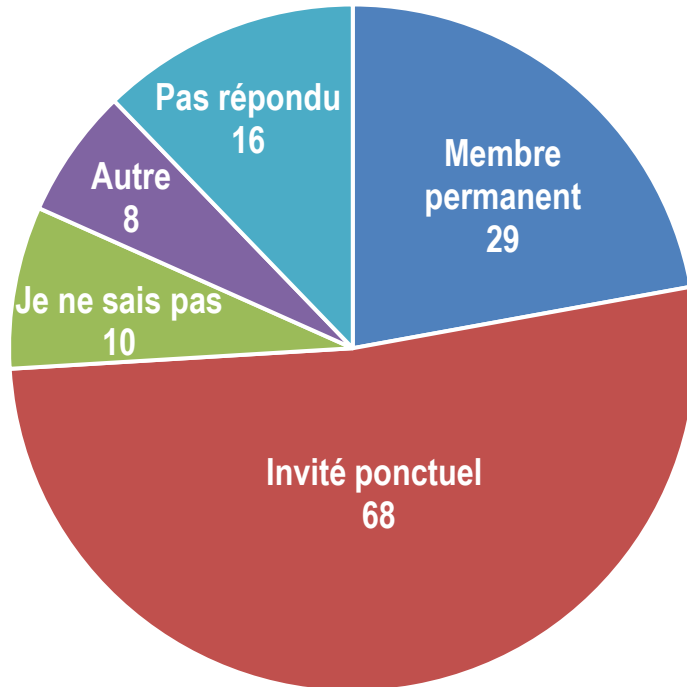


- **86%** des répondants **ont déjà participé** à une CCOC
- **89%** des répondants sont **satisfaits du rythme** actuel des CCOC (1 fois par mois)
- **88%** des répondants sont **satisfaits de la fiche d'orientation**

➤ Participation proportionnelle à la sectorisation des CCOC

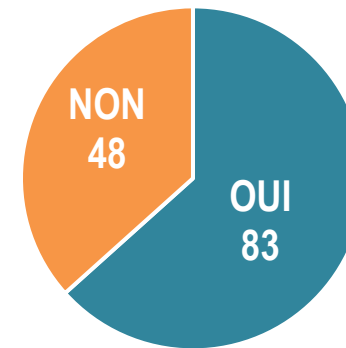
MEMBRES PERMANENTS & INVITES PONCTUELS

Vous participez au CCOC en tant que :



22% répondants s'identifient comme des membres permanents

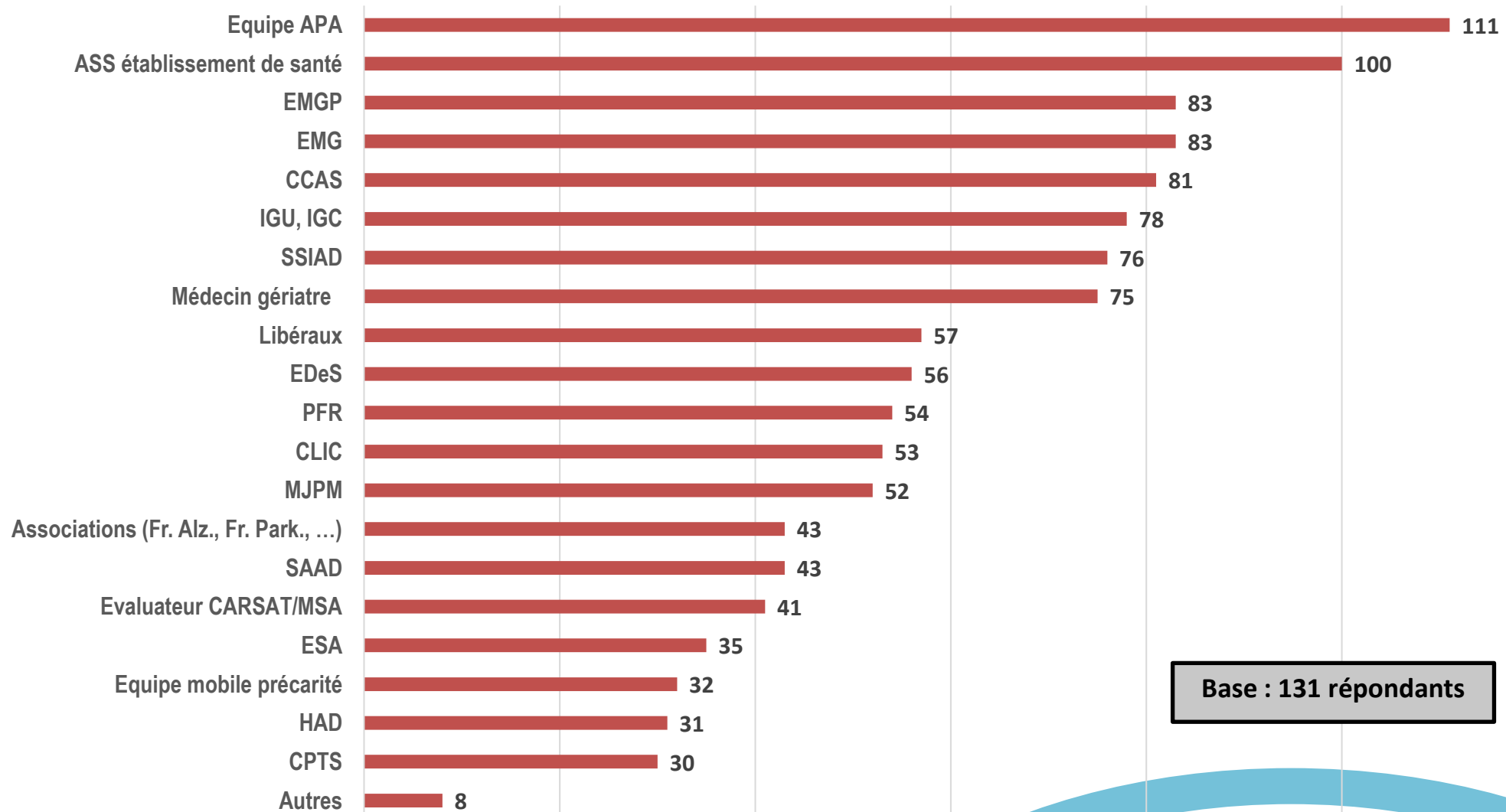
Connaissez-vous les membres permanents de la CCOC ?



63% répondants pensent avoir identifié les membres permanents de la CCOC

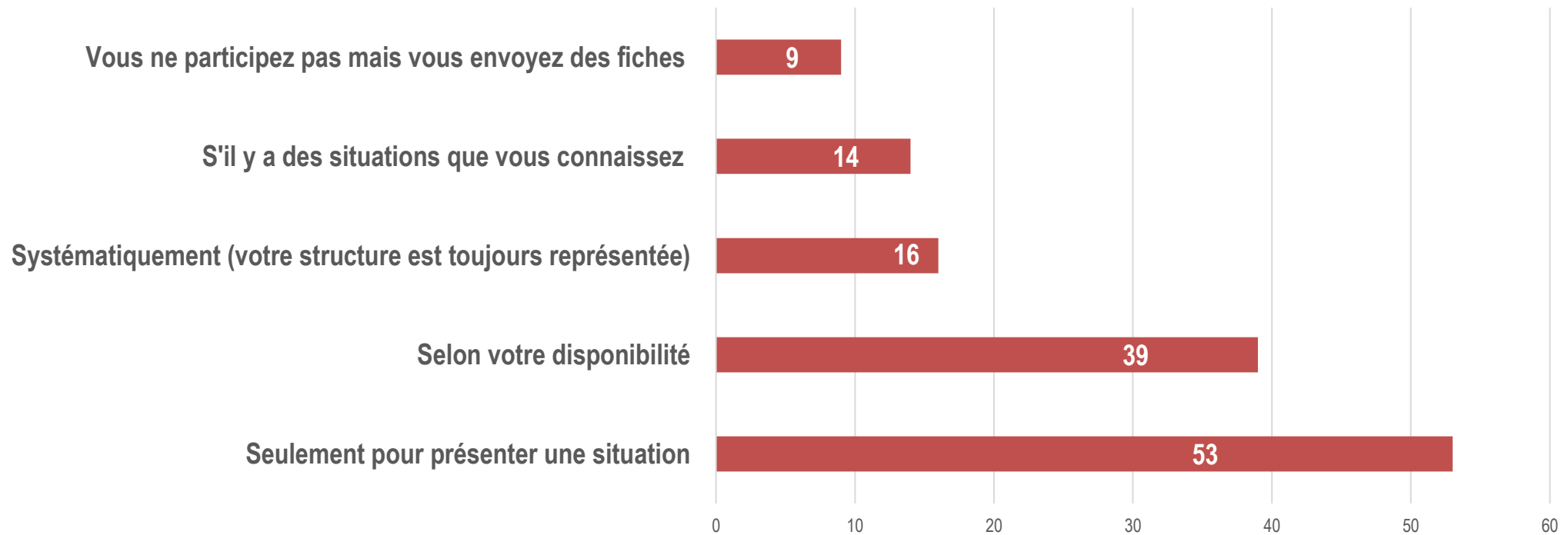
ANALYSE DES DONNÉES

Selon vous, les acteurs incontournables en CCOC sont :



Analyse questionnaire CCOC

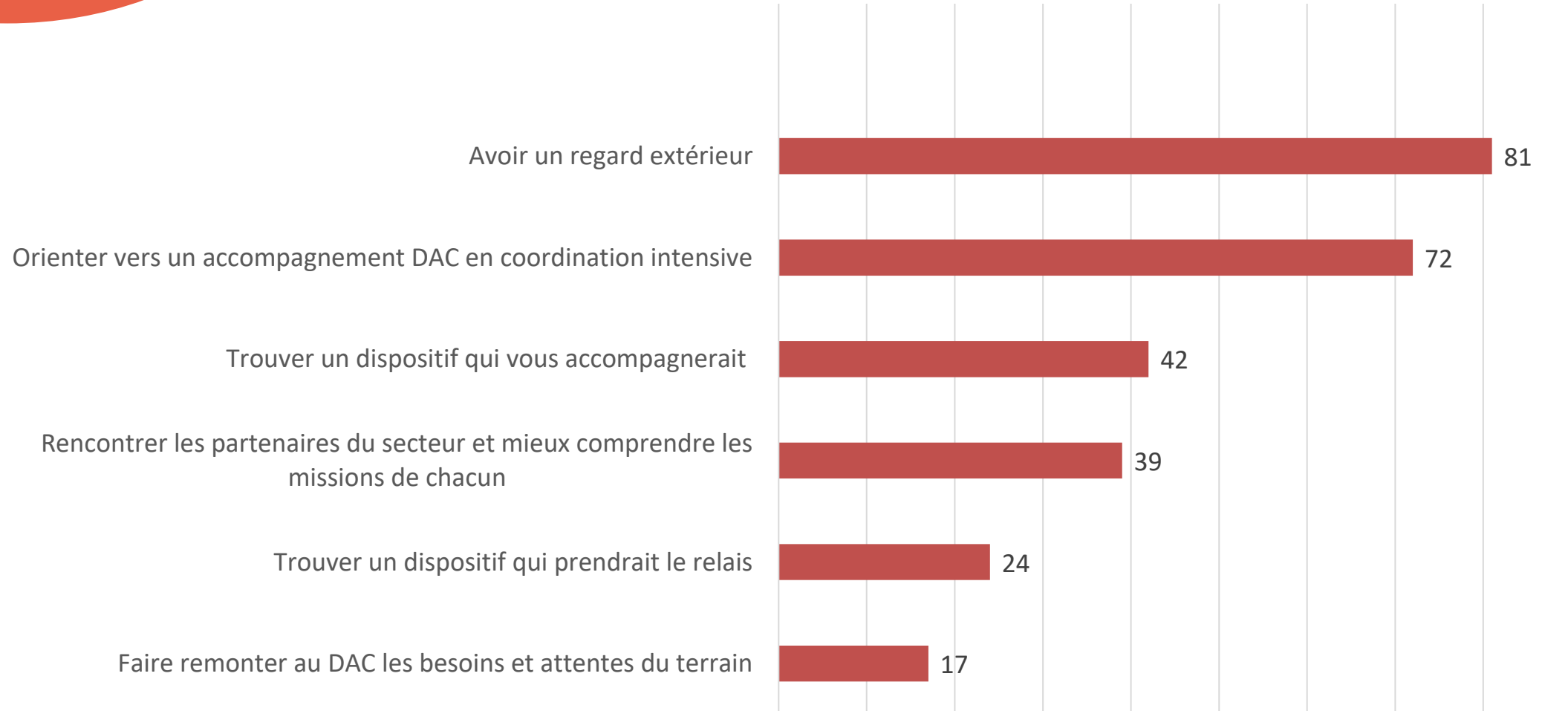
Quand participez-vous aux CCOC ?



Base : 131 répondants

ANALYSE DES DONNÉES

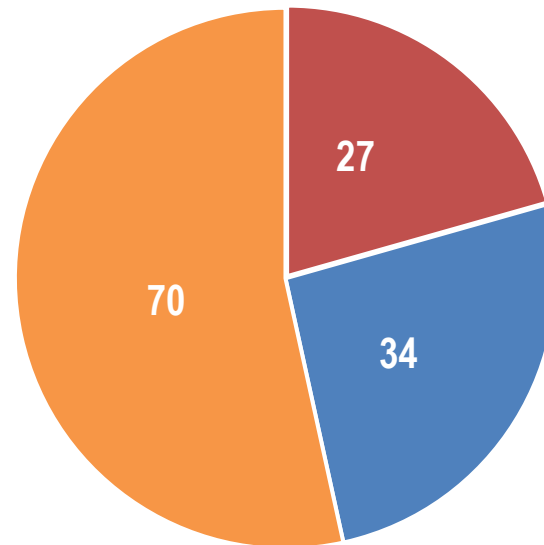
Quels sont vos attentes prioritaires en CCOC :



Base : 131 répondants

ANALYSE DES DONNÉES

La PTA devient DAC, êtes-vous familiarisé avec cette évolution ?



- NON, vous souhaitez en savoir plus
- OUI, vous connaissez les missions
- OUI, mais vous avez besoin d'affiner vos connaissances

3/4 des répondants souhaitent avoir des informations sur les missions du DAC

Base : 131 répondants

Intégrer d'autres acteurs
en tant qu'invités
permanents

Souhait d'une réflexion sur la
répartition des différentes
instances d'études de
situations complexes sur le
territoire

Possibilité d'avoir une évaluation
du DAC complémentaire et en
amont de la CCOC

Fiche d'orientation
dématérialisée et
sécurisée

Clarifier les critères
d'accompagnement du DAC

**VOS
SUGGESTIONS**

Reporting possible sur
les situations suivies
par les partenaires

STOP VISIO
Besoin de se voir !



PLAN D' ACTIONS

Plan d'actions	Qui	Quand
Identification des membres permanents (un représentant par structure) Rédaction d'une charte d'engagement des structures permanents	DAC + partenaires concernés	Premier semestre 2023
Travailler le support d'invitation aux CCOC (mails)	Le DAC	Dernier Trimestre 2022
Communiquer sur l'évolution des missions DAC et de gestion de cas MAIA	Le DAC (Pôle pilotage du DAC)	Année 2023
Amélioration de la Fiche Orientation	Le DAC + les participants concernés	Dernier trimestre 2022


merci



8 rue Krüger, 84000 Avignon
Tel : 04 84 512 512



Mail : contact@rvs84.fr



www.ressources-sante.org



 Antennes

