

**RELEVÉ DE DÉCISIONS
ET COMPTE-RENDU
TABLE DE CONCERTATION TACTIQUE
du mardi 15 septembre 2020
Espace culturel de Vaison la Romaine**

ORDRE DU JOUR

PARTIE 1

Actualités PTA 2020

1. Relevé de décisions de la table de concertation tactique du 14/11/2020
2. Travaux réalisés, en cours et en prévision
3. Nouvelles demandes à la PTA de janv. à août 2020
4. Commissions d'Orientation et de Concertation Clinique
5. Activité du service de gestion de cas au 31 août 2020

PARTIE 2

Tour de table et retour d'expériences de la crise sanitaire Covid

Par les membres de la TCT

PARTIE 3

**Présentation du Pôle de psychiatrie des Aigues et du Ventoux
(nouvelle organisation sur le Haut Vaucluse)**

Par le Dr Odile BOYER

PARTIE 4

Divers

LISTE DES PARTICIPANTS :

Cf. tableaux en fin de document

DOCUMENTS DISTRIBUÉS :

- Power point de présentation de la TCT
- Formulaire de transmission d'informations au procureur de la République en vue d'une demande de protection juridique
- L'Organigramme du Pôle de psychiatrie des Aigues et du Ventoux

RELEVÉ DE DÉCISIONS

Relevé de décisions	Acteurs concernés	Echéance
<ul style="list-style-type: none"> Poursuivre le groupe de réflexion sur les modalités de fluidification des demandes de protection juridique adressées au Parquet Diffuser le formulaire de transmission d'informations au procureur de la République en vue d'une demande de protection juridique aux tribunaux et aux professionnels concernés 	<p>Myriam COULON</p> <p>Groupe de réflexion « Juridique »</p>	<p><input type="checkbox"/> 4 décembre 2020</p> <p><input type="checkbox"/> Janvier 2021</p>
<ul style="list-style-type: none"> Organiser un groupe de travail « Coordination gérontologique sur le bassin de l'intercommunalité de Vaison la Romaine » afin d'identifier les professionnels de terrain du sanitaire, médico-social et du social de l'intercommunalité de Vaison, impliqués dans le parcours des personnes de + 60 ans 	<p>Sabrina HUGUENIN</p> <p>Myriam COULON</p> <p>Groupe de réflexion</p>	<p><input type="checkbox"/> 24 septembre 2020</p>
<ul style="list-style-type: none"> Mettre en place les sessions de formation « Repérage de la fragilité du sujet âgé à domicile » en 2021 Diffuser le calendrier des sessions de formation 	<p>Céline PEYROT</p> <p>Groupe de travail</p>	<p><input checked="" type="checkbox"/> Octobre 2020</p>
<ul style="list-style-type: none"> Promouvoir et diffuser auprès des EHPAD, des résidences autonomie et des accueils de jour le calendrier 2021 de la formation « Initiation à la psychiatrie et pathologies du vieillissement associées » organisée par le CH de Montfavet 	<p>Myriam COULON</p> <p>Marielle HEUZÉ</p>	<p><input type="checkbox"/> Fin d'année 2020</p>
<ul style="list-style-type: none"> Organiser la Soirée Théma sur le refus de soins et d'aide 	<p>CoPil</p>	<p><input type="checkbox"/> Juin 2021 (?) selon l'actualité sanitaire</p>
<ul style="list-style-type: none"> Coconstruire le projet DAC avec le porteur, les partenaires clés et les personnels Envoyer le projet DAC formalisé à l'ARS pour validation et labellisation Mettre en place la nouvelle organisation 	<p>Préfigureurs :</p> <p>Myriam COULON</p> <p>Marielle LAFONT</p>	<p><input type="checkbox"/> 1^{er} semestre 2021</p> <p><input type="checkbox"/> Septembre 2021</p> <p><input type="checkbox"/> Fin d'année 2021</p>
<ul style="list-style-type: none"> Prochaine Table de concertation tactique 	<p>Myriam COULON</p>	<p><input type="checkbox"/> 20 avril 2021 (à confirmer)</p>

COMPTE-RENDU DÉTAILLÉ

Début de la séance : 9h15

Tour de table : présentation des participants / membres excusés

1^{ère} PARTIE. ACTUALITÉS PTA/MAIAS

1.1. Relevé de décisions de la Table de Concertation Tactique du 14/11/2019

Relevé de décisions	Acteurs concernés	Echéance
<ul style="list-style-type: none"> Transmettre aux membres de la TCT les résultats de l'étude « Etat des lieux de l'articulation et des collaborations HAD/SSIAD/IDEL » 	Pilote projets	<input checked="" type="checkbox"/> Avec le CR de la réunion du 14 nov. 2019
<ul style="list-style-type: none"> Groupe de réflexion juridique > mise en place d'un groupe de travail sur les modalités de fluidification des demandes de protection juridique adressées au Parquet 	Myriam COULON Groupe de réflexion « Juridique »	<input checked="" type="checkbox"/> 10 janv. 2020 <input checked="" type="checkbox"/> 13 mars 2020 <input checked="" type="checkbox"/> 5 juin 2020 <input type="checkbox"/> 25 sept. 2020
<ul style="list-style-type: none"> Poursuite de groupe de travail « Optimisation de la lisibilité des offres en hébergement temporaire » Organiser le forum sur les dispositifs de répit 	Candy GRANIER-LAMOUREUX Groupe de réflexion HT	<input checked="" type="checkbox"/> Février 2020 <input type="checkbox"/> 2 avril 2020 > annulé en raison de la crise sanitaire
<ul style="list-style-type: none"> Organiser de la Rencontre Partenariale sur le Haut Vaucluse 	Resp. du Dév. PTA Professionnels HV	<input checked="" type="checkbox"/> 28 janv. 2020
<ul style="list-style-type: none"> Actualiser le diagnostic territorial en gérontologie 	Pilotes projets Tous les professionnels	<input checked="" type="checkbox"/> Mai 2020
<ul style="list-style-type: none"> Organiser la Soirée Théma sur le refus de soins et d'aide 	Resp. du Dév. PTA	<input type="checkbox"/> 11 juin 2020 reportée en 2021
<ul style="list-style-type: none"> Prochaine TCT avec la présentation du pôle de psychiatrie des Aygues et du Ventoux 	Myriam COULON Dr Odile BOYER -CHM	<input type="checkbox"/> 16 avril 2020 <input checked="" type="checkbox"/> reportée au 15/09/20

1. 2. Travaux réalisés, en cours et en prévision

PTA
PLATEFORME TERRITORIALE D'APRUI VAUCLUSE

RENCONTRES PARTENARIALES HAUT VAUCLUSE

Les enjeux de la coordination des acteurs impliqués dans la prise en charge des parcours de santé complexes :

1.2. Travaux réalisés, en cours et en prévision

→ **Rencontre Partenariale du Haut Vaucluse**

Objectifs :

- Mettre en avant les acteurs de la coordination
- Favoriser la transversalité du travail entre les professionnels, lors de situations complexes
- Promouvoir les actions de chaque dispositif

Public :

- Professionnels de santé libéraux
- Professionnels hospitaliers
- Professionnels, structures et associations du médico-social et du social

Organisation :

- Stands
- Présentations de dispositifs ou d'actions innovantes
- Interviews flash

→ **Power point de la Rencontre disponible sur le site web de la PTA**

Espace Alphonse DAUDET

28 janv 9h-14h

A DESTINATION DES PROFESSIONNELS DES SECTEURS DU SANITAIRE, MÉDICO-SOCIAL ET SOCIAL DU HAUT VAUCLUSE. Participation gratuite, inscription obligatoire jusqu'au 15 janvier. www.ressources-sante.org

Espace Alphonse DAUDET, 24 Avenue Antoine Pinay, 84100 Orange

PTA
PLATEFORME TERRITORIALE D'APRUI VAUCLUSE

1.2. Travaux réalisés, en cours et en prévision

→ **Rencontre partenariale du Haut Vaucluse**

• **183 professionnels présents (hors équipe PTA) :**

Utilité de la Rencontre partenariale

Table tactique du 15 septembre 2020

PTA
PLATEFORME TERRITORIALE D'APRUI VAUCLUSE

1.2. Travaux réalisés, en cours et en prévision

→ **Rencontre partenariale du Haut Vaucluse**

Qualité de la Rencontre partenariale

Et en particulier...

Catégorie	Très satisfaisant	Satisfaisant	Un peu insatisfaisant	Pas du tout satisfaisant
Accueil	88%	12%	0%	0%
Les présentations	64%	33%	2%	1%
Les interviews	54%	43%	1%	0%
Les stands	69%	30%	1%	0%

Table tactique du 15 septembre 2020

PTA
PLATEFORME TERRITORIALE D'APRUI VAUCLUSE

MAIA 84

1.2. Travaux réalisés, en cours et en prévision

→ **Groupe de travail « Optimisation de la lisibilité de l'offre en hébergement temporaire »**

- Arrêt de ce groupe de travail, animé par Candy GRANIER-LAMOUREUX, dont les objectifs ont été atteints :
- Mise en ligne d'un planning des places disponibles en HT, sur le site de RSV (Bibliothèque > document à l'usage des professionnels > Planning dispo. HT 2020), régulièrement actualisé
→ Relancer une campagne auprès des 19 établissements proposant de l'HT pour leur rappeler de transmettre à la PTA leurs disponibilités
- Report de l'organisation du forum sur les dispositifs de répit en 2021 (?) dans un 1^{er} temps sur le bassin de vie Sud Vaucluse

Table tactique du 15 septembre 2020

PTA
PLATEFORME TERRITORIALE D'APRUI VAUCLUSE

MAIA 84

1.2. Travaux réalisés, en cours et en prévision

→ **Groupe de travail juridique (1)**

Dans le cadre du groupe de réflexion « juridique » en place depuis 2017, constitution en 2020 d'un groupe de travail sur les modalités de fluidification des demandes de protection juridique adressées au Parquet

- **Contexte et problématiques émergentes**
 - ✓ Certaine lenteur dans le traitement des demandes de mesure de protection quand elles émanent de professionnels
 - ✓ Evaluations hétérogènes selon le professionnel et/ou le service requérant, selon la connaissance de la situation du majeur à protéger...
 - ✓ Décret n°2019-1464 du 26 décembre 2019 relatif à l'évaluation de la situation du majeur à protéger transmise au Procureur de la République
- **Objectifs du groupe de travail**
 - Faciliter le traitement des demandes de mesures de protection adressées au Parquet civil, et en réduire le délai, à l'échelle départementale

Table tactique du 15 septembre 2020

PTA
PLATEFORME TERRITORIALE D'APRUI VAUCLUSE

MAIA 84

1.2. Travaux réalisés, en cours et en prévision

→ **Groupe de travail juridique (2)**

- **Travaux en cours**
 - Production d'un formulaire de demande de mesures de protection destiné aux professionnels du Vaucluse à adresser au Parquet civil en cours de test > fin de l'année
 - Prochaine réunion le 25 septembre pour :
 - ✓ 1^{ers} retours de l'utilisation du formulaire et corrections
 - ✓ Validation de la notice explicative au formulaire
 - ✓ Plan de communication en vue d'une diffusion départementale aux tribunaux et aux professionnels concernés qui aura lieu à l'issue de la phase test en janvier
- **Travaux à venir**
 - Modélisation d'une fiche navette entre procureur/JDT et professionnels requérants pour être informés de l'état d'avancement de la demande de mesure de protection

Table tactique du 15 septembre 2020

Mme Béatrice JACOB précise que le formulaire de transmission d'informations au Procureur de la République doit être complété en gardant à l'esprit que la personne et ses proches peuvent demander à le consulter.

Mme Pascale MARBOEUF note que le Département a renouvelé son document de transmission d'informations au Parquet récemment et préfère le conserver pour l'instant qu'utiliser le formulaire élaboré par le groupe de réflexion.

Le Dr Odile BOYER et M. Denis RECOPLAN se questionnent sur la difficulté des professionnels de santé à compléter de façon exhaustive un tel document, car il manque très souvent des informations.

L'objectif du groupe de réflexion était de proposer un outil aux professionnels qui souhaitent instruire une demande de mesure de mesure de protection pour un majeur ; sachant que celui-ci tient compte des informations obligatoires indiquées dans le Décret 2019-1464 du 26 décembre

2019 à transmettre pour la saisine et qu'il permet justement aux professionnels d'expliquer les raisons pour lesquelles les informations n'ont pas pu être recueillies.

Mme Béatrice JACOB rappelle que le point de départ du groupe de réflexion était d'aider les professionnels à mieux caractériser l'urgence (spoliation, isolement...) et donc à attirer l'attention du procureur de la République sur l'urgence à traiter la situation ; ce que le formulaire permet de faire.

Mme Marianne PACHE se demande s'il est possible de faire appel à la PTA ou à des professionnels du social pour compléter le formulaire. Effectivement, les travailleurs sociaux ont d'avantage l'habitude d'instruire des demandes de mesures de protection et peuvent être sollicités. Les premiers retours des professionnels qui l'ont testé (assistants sociaux hospitaliers du CHA, service SPIP du CHM, gestionnaire de cas...) sont très favorables.

PTA PLATEFORME TERRITORIALE D'APPUI VAUCLUSE **MAIA** 84 Paca

1.2. Travaux réalisés, en cours et en prévision

➔ Mise en place d'un groupe de travail « Coordination gérontologique sur le bassin de l'intercommunalité de Vaison la Romaine » en collaboration avec le Clic Haut Vaucluse

- Contexte et problématiques émergentes :
 - Recensement de situations de personnes âgées dont les problématiques ne semblent pas correspondre aux critères d'inclusion des dispositifs et services existants
 - Risques de glissement de tâches des professionnels en poste
- Objectifs :
 - Identifier et mieux connaître les techniciens de terrain du sanitaire, médico-social et du social de l'intercommunalité de Vaison, impliqués dans le parcours des personnes de + 60 ans
 - Eclaircir les missions respectives des professionnels des secteurs social, médico-social et sanitaire intervenant auprès de cette population, le profil des usagers des services respectifs et les réponses d'accompagnement proposées sur le secteur
- Partenaires associés : CCAS, EDES, service APA, CH de Vaison, Trait d'Union, L'Oustalet, La Sérénité, Espace de vie sociale, MJPM...
- 1^{ère} réunion de travail prévue le **jeudi 24 septembre de 14h00 à 16h30 à la Maison des associations de Vaison/R**

6

PTA PLATEFORME TERRITORIALE D'APPUI VAUCLUSE **MAIA** 84 Paca

1.2. Travaux réalisés, en cours et en prévision

➔ Dans le cadre du programme de soutien aux aidants familiaux sur le territoire de l'Enclave (Valréas), participation de la PTA à 2 groupes de travail initiés par la MSA :

- 1^{er} groupe de travail : **La santé et le répit des aidants familiaux**
- 2^{ème} groupe de travail : **L'information, la formation et le répit des aidants accompagnant un proche adulte, en situation d'handicap psychique**

➔ Objectif : Engager une réflexion sur les besoins et les attentes, afin d'envisager des réponses concrètes pour les aidants

➔ Poursuite de ces rencontres à l'automne afin de structurer et concrétiser les actions proposées avec une **prochaine matinée de travail sur la question du répit le mardi 6 octobre à Valréas**

Table tactique du 15 septembre 2020

7

PTA PLATEFORME TERRITORIALE D'APPUI VAUCLUSE **MAIA** 84 Paca

1.2. Travaux réalisés, en cours et en prévision

➔ Mise en place de l'expérimentation de la continuité régionale

- Heures d'ouverture de la PTA RSV : du lundi au vendredi de 8h00 à 17h00 sauf jours fériés
- Demande de l'URPS ML d'élargir le créneau horaire
- Expérimentation d'une permanence téléphonique sur les mêmes jours de 17h00 à 19h00 par la PTA Apport Santé, à compter du 21 septembre
- Entre 17 et 19h00, les appelants auront la possibilité de laisser un message sur le répondeur de la PTA ou d'être transféré sur la permanence téléphonique régionale (Ligne Apport santé)
- Evaluation prévue à partir d'indicateurs (appels reçus de 17 à 19h, appels rattachés, appels avec message, appels transférés à Apport Santé) pour évaluer l'intérêt de cette expérimentation

Table tactique du 15 septembre 2020

8

PTA PLATEFORME TERRITORIALE D'APPUI VAUCLUSE **MAIA** 84 Paca

1.2. Travaux réalisés, en cours et en prévision

➔ Formation « Initiation à la psychiatrie et pathologies du vieillissement associées » organisée par le CH de Montfavet

- Poursuite de la collaboration avec le CH de Montfavet pour promouvoir cette formation auprès des EHPAD, résidences autonomie, accueils de jour...
- Session de mai annulée en raison de la crise sanitaire
- Session de 6, 7 et 8 octobre 2020 maintenue (15 personnes)
- Diffusion du calendrier 2021 dès qu'il sera finalisé

Table tactique du 15 septembre 2020

9

PTA PLATEFORME TERRITORIALE D'APPUI VAUCLUSE **MAIA** 84 Paca

1.2. Travaux réalisés, en cours et en prévision

➔ Formation « Repérage de la fragilité du sujet âgé à domicile »

- Pour rappel, organisation de 20 sessions de formation de 2 jours financées par l'ARS en 2018-2019, soit 260 professionnels formés SAAD, SSIAD et IDEL
- Depuis le début de l'année 2020, appels réguliers de SAAD pour des demandes de nouvelles sessions de formation
- Accord de l'ARS d'utiliser le reliquat du budget des sessions 2018 et 2019 pour organiser 7 sessions supplémentaires en 2021
- Mise en place d'un groupe de travail pour réajuster le programme de la formation (réunions du 27 juillet, prochaine réunion le 2 octobre)
- Diffusion du calendrier 2021 des sessions dès qu'il sera finalisé

Table tactique du 15 septembre 2020

10

PTA PLATEFORME TERRITORIALE D'APPUI VAUCLUSE **MAIA** 84 Paca

1.2. Travaux réalisés, en cours et en prévision

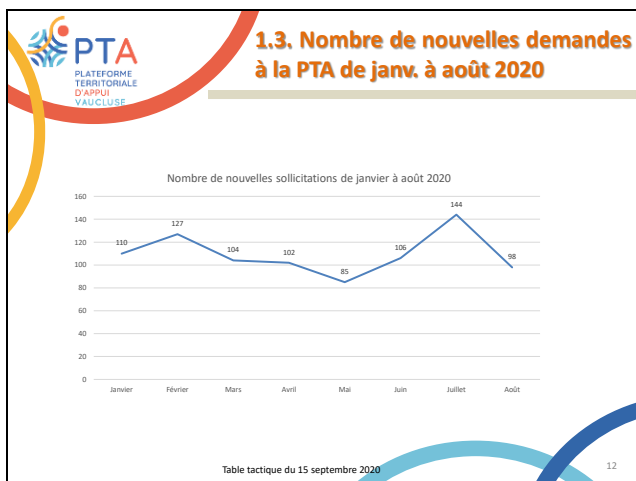
➔ Projet DAC -Dispositif d'Appui à la Coordination-

- Volonté d'unification des dispositifs d'appui à la coordination des parcours de santé complexes (PTA, MAIA, réseaux, CLIC...) issue de l'Article 23 de la Loi 2019-774 du 24 juillet 2019
- Pour le Vaucluse, cette unification concerne la PTA Ressources Santé Vaucluse et la MAIA Sud Vaucluse
- Même objectif que la PTA ➔ Venir en appui aux professionnels de santé, du médico-social et du social pour améliorer le parcours de santé des personnes en situation complexe
- Même public ➔ tout âge ; toute pathologie ; tout handicap
- Mêmes missions :
 - Appui aux parcours de santé individuels gradué (Information/orientation, appui à l'organisation et à la coordination, gestion de cas)
 - Coordination & animation territoriale avec d'autres acteurs du territoire (CPTS, Département...)
- L'enjeu du projet DAC dépasse la seule fusion PTA RSV/MAIA Sud Vaucluse pour améliorer l'efficacité des services et être en capacité de répondre, de façon graduée, à toutes les situations complexes quelles que soient leurs problématiques
- Démarrage du projet DAC reporté en raison du Covid à janvier 2021
- Intégration fonctionnelle des 3 GC de la MAIA Sud Vaucluse à la PTA depuis le 1^{er} septembre

Table tactique du 15 septembre 2020

11

1. 3. Nombre de nouvelles demandes à la PTA de janvier à août 2020



Les demandes remontent en flèche au mois de septembre ; elles devraient dépasser celles de juillet.

1. 4. Commissions d'Orientation et de Concertation Clinique (CCOC)

Situations étudiées en CCOC et orientations	Haut Vaucluse
Inclusion en gestion de cas	18
Orientation vers les partenaires	12
Accueil en EHPAD (sans retour à domicile)	1
En cours d'évaluation ou en attente d'information	3
Total	34

PARTENAIRES ORIENTEURS	Haut Vaucluse
Centres Hospitaliers	5
EMG HV	3
Médecin traitant	1
IDEL	1
CPAM (FIDASS)	1
CLIC	6
Pharmacies	2
Equipe APA du Département	7
Mandataires Judiciaires à la Protection des Majeurs	6
SAAD	2
Total	34

1. 5. Activité du service de gestion de cas au 31 août 2020

Activité du service de gestion de cas au 31 Août 2020	Haut Vaucluse
Inclusions en gestion de cas avant 2020 et toujours suivies	27
Nouvelles inclusions 2020	18
File active en gestion de cas au 31 août 2020	45
Situations incluses en gestion de cas sorties en 2020, dont...	24
Décès	6
Accueil EHPAD	11
Déménagement	2
Choix PA	1
Fin de PEC	4
Total	69



Mme Béatrice JACOB témoigne des résultats remarquables obtenus par les gestionnaires de cas sur des situations très complexes qui ont pu évoluer favorablement.

2^{ème} PARTIE. PRESENTATION DU PÔLE DE PSYCHIATRIE DES AYGUES ET DU VENTOUX ET DE LA NOUVELLE ORGANISATION SUR LE HAUT VAUCLUSE

Le Dr Odile BOYER présente le Dr Frédéric SIMON, médecin-psychiatre, qui va la remplacer. Elle rappelle qu'il y a aujourd'hui 3 Pôles de psychiatrie : Grand Avignon-Alpilles, Luberon-Val Durance et des Aygues et du Ventoux ; ce dernier avec deux sous-secteurs qui étaient préalablement distincts et qui dessert une population de 200 000 habitants.

Le secteur de Carpentras-Sault-Saint Christol qui dispose d'un service d'hospitalisation temps plein de 42 lits externalisé au Pôle de Santé de Carpentras, dont 21 lits d'accueil crise fermé et 21 lits d'accueil crise ouvert.

Le secteur Haut Vaucluse (Orange-Bollène-Valréas-Vaison) dispose de 55 lits avec 3 unités d'hospitalisation situées à Montfavet (16 places en accueil crise fermé, 20 places en accueil crise ouvert et 15 places en réhabilitation) et 4 places sur le CAP 72 au CH d'Orange. Les lits spécifiques de gérontopsychiatrie « Les Pins B » ne sont plus utilisés pour le secteur HV : le choix a été fait d'hospitaliser les personnes âgées sur les unités de Carpentras.

Des CMP sont établis à Orange, Bollène, Valréas et Vaison. S'il n'est pas prévu de fermer des CPM, il est complexe actuellement de recruter des médecins-psychiatres sur le secteur de la psychiatrie ambulatoire. Pour l'instant, à défaut de psychiatre sur les CPM de Vaison et Valréas, les consultations médicales psychiatriques se font en télémédecine et au téléphone. Bien sûr, des infirmiers psychiatriques y sont présents.

Concernant les hôpitaux de jour, l'Hdj géronto-psychiatrique Le Soustet a dû fermer en mars et celui de Carpentras a été étendu de 10 à 14 lits pour pouvoir accueillir les patients du Haut Vaucluse. Ce dernier a donc une activité très importante puisqu'il couvre tout le pôle, avec, à terme, 6 IDE (actuellement 5), 1 neuropsychologue, 1 psychiatre (le Dr Frédéric SIMON), 1 assistant de service social.

En raison de l'épidémie COVID, le nombre de personnes pris en charge en Hdj a dû être limité à 6 par groupe. Les repas thérapeutiques ont repris depuis le mois d'août.

Les temps de transport sont pris en charge par l'assurance-maladie (VSL).

Les demandes en Hdj se font par les unités d'hospitalisation temps plein ou par des professionnels extérieurs : CMP, médecins traitants, partenaires sociaux, MJPM, Ehpad... Un rendez-vous médical est pris avec Frédéric SIMON pour évaluer la demande.

L'équipe mobile de gérontopsychiatrie (EMGP) d'Orange se calque sur le fonctionnement de celle de Carpentras. Pour rappel, cette dernière dispose de 4 IDE et d'1 médecin psychiatre qui interviennent :

- de façon régulière, dans 17 EHPAD conventionnés ;
- à domicile : pour des patients connus qui ne peuvent pas se déplacer à l'HdJ ou, pour des patients non connus, dans le cadre d'une visite d'évaluation à la demande des MJPM ou des gestionnaires de cas.

Initialement située à Vaison la Romaine et composée de 4 IDE, l'EMGP s'est arrêtée en 2018, faute de médecin psychiatre. Elle a été réactivée depuis juin 2020 avec 3 IDE et 1 cadre de santé, Pascale DAMICO. Un psychiatre est en cours de recrutement. L'EMGP est depuis une semaine installée dans les locaux du CMP ; ce qui lui permet de faire appel, si nécessaire, à l'équipe d'urgence psychiatrique.

L'EMGP est en lien avec les EHPAD du Haut Vaucluse pour des résidents déjà connus et peut proposer des indications thérapeutiques ou faire des orientations sur l'UAUP. L'EMGP peut également réaliser des évaluations infirmières pour les personnes non connues résidant en EHPAD et à domicile à la demande de professionnels, recueillir l'avis du psychiatre en staff afin de proposer des indications thérapeutiques.

Téléphones de l'EMGP d'Orange : 06 85 01 47 79 / 04 90 03 89 66.

M. Jean-Philippe NAVARRO indique que l'EHPAD de Jonquières-Courthézon a mis en place une palette de réponses pour accueillir des personnes âgées avec des troubles neurocognitifs :

- une Unité d'Hébergement Renforcé de 12 lits ;
- une unité protégée de 14 lits ;
- un PASA de nuit en plus d'un PASA de jour.

Toutefois, les EHPAD sont de plus en plus souvent amenés à accueillir des personnes âgées souffrant de troubles psychiatriques dont le projet de vie et l'approche sont très différents de ceux des résidents atteints de troubles neurodégénératifs. Le Vaucluse manque de réponses pour ce public spécifique.

Il ne s'agit pas de stigmatiser les personnes atteintes de troubles psychiatriques mais la cohabitation avec les personnes atteintes de troubles cognitifs, généralement plus âgées, est complexe ; et l'organisation des EHPAD aujourd'hui n'est pas compatible avec la prise en charge de ces patients. Il importe d'adapter l'architecture et de former le personnel.

M. Jean-Philippe NAVARRO a ainsi en projet la création d'une unité de 20 lits adaptée avec une équipe de soins dédiée. L'étude de faisabilité et le montage juridique ont été réalisés. Selon les autorisations des tutelles et le budget, le projet pourrait aboutir sur la création d'un FAM ou d'une unité spécifique autonome d'EHPAD. Dans les deux cas, il importe de constituer une équipe de professionnels formés, en nombre suffisant.

3ème PARTIE. TOUR DE TABLE ET RETOUR D'EXPERIENCES DE LA CRISE SANITAIRE COVID

PTA Ressources Santé Vaucluse
Activités pendant le confinement Covid

Organisation :

- ✓ Mise en place du travail à distance dès le 17 mars et jusqu'au 11 mai
- ✓ Transfert des lignes téléphoniques de la PTA au domicile pour un maintien de la permanence
- ✓ Mise en place de visioconférences pour les staff d'encadrement, des GC et de l'équipe de coordination
- ✓ Poursuite de l'activité de l'équipe de coordination
- ✓ Suspension des inclusions en gestion de cas et prise de relais par l'équipe de coordination
- ✓ Suspension des déplacements des gestionnaires de cas (coordination téléphonique pour s'assurer de la stabilité de leurs situations) à l'exception des situations les plus vulnérables et précaires
- ✓ Réunions Inter-PTA bihebdomadaires, puis hebdomadaires
- ✓ Points hebdomadaires avec l'ARS (DD et siège)

Activités :

- ✓ Légère baisse de la file active mais **traitement des demandes plus complexe et plus chronophage en raison de l'offre médico-sociale dégradée**
- ✓ **Peu d'appels relatifs au Covid** (un 12aine d'appels hors patients Covid et 5 patients Covid)

Table tactique du 15 septembre 2020 18

PTA Ressources Santé Vaucluse
Activités pendant la crise sanitaire Covid

En pratique :

- ✓ Informations et orientations sur les structures mises en place relatives au Covid
- ✓ Actualisation de l'offre médico-sociale : admissions EHPAD, interventions SAAD, places disponibles SSIAD, dispositions des CCAS...
- ✓ Promotion du logiciel Tercovid (élaboré pour le lien hôpital-ville pour les patients Covid) et appui à son utilisation par les professionnels libéraux
- ✓ Veille territoriale remontée à l'ARS
- ✓ Appui aux sorties d'hospitalisation des patients Covid+ : partenariat avec la CPAM 84 pour organiser les sorties d'hospitalisation des patients COVID → Création d'une grille de repérage de la fragilité d'une situation ; reporting avec la CPAM sur l'évolution du nombre de cas
- ✓ En partenariat avec le CoDES, les CPTS, la CPAM 84 et l'ARS, création d'un flyer pour encourager le recours aux soins
- ✓ Appui aux professionnels des soins palliatifs → élaboration d'un listing des médecins co des EHPAD de Vaucluse afin de créer un groupe de suivi Covid dans les EHPAD animé par Mireille PERINEAU et Maurice RABAULT ; appui technique à l'organisation d'une visioconférence pour ce groupe de médecins co/soins palliatifs

Table tactique du 15 septembre 2020 19

Marianne PACHE précise que les médecins généralistes ne se sont pas emparés du logiciel Tercovid qui leur était destiné et qu'il est regrettable que les IDEL qui prenaient en charge les patients Covid+ n'en est pas eu l'accès.

Retex Covid	
<p>SSIAD/SAAD Aide aux Familles Frédéric ARTAUD</p>	<p>La crise sanitaire Covid a été très mal vécue et l'avenir demeure inquiétant. Diminution des interventions du SSIAD et du SAAD pour se conformer aux directives. Travail en sous-effectif et arrêt des nouvelles admissions en SSIAD. La collaboration n'a pas été optimale entre les hôpitaux et les SSIAD. Le personnel disponible des établissements ou services fermés n'est pas venu en renfort aux SSIAD et aux professionnels libéraux.</p>
<p>EDES Vaison/Valréas Marie-Laure NADEAU</p>	<p>Fermeture de l'accueil des EDES et équipe en télétravail. Mise en place d'une permanence téléphonique (contact maintenu avec le public) et réponse donnée sur les dossiers urgents, notamment sur l'aide à l'enfance. Permanence téléphonique toujours en cours et accueil non encore réouvert</p>

<p>Tribunal de proximité d'Orange Béatrice JACOB</p>	<p>Plan de continuité activé. Mais service des majeurs protégés non concerné par ce plan. Aucune intervention envisagée pour le service tutélaire. Activité variable selon les magistrats. Pour le tribunal de proximité d'Orange, poursuite de l'activité. Aucun arrêt, le TP a pu répondre aux requêtes, notamment urgentes. Il a pu conserver un lien téléphonique avec les associations tutélaires qui étaient en télétravail. A l'exception des résidents d'EHPAD, les personnes à protéger ont pu être contactées. Difficulté de mise en place de visioconférences et d'outils numériques en raison de la non-interopérabilité des logiciels du ministère de la Justice. Les visites du juge des Tutelles en EHPAS n'ont pas encore repris. En EHPAD, l'absence de liens avec la famille a été vécue douloureusement.</p>
<p>Pharmacie de LAPALUD Murielle BAUVIES</p>	<p>Perte d'effectifs mais augmentation de la charge de travail. Beaucoup de patients stressés que la pharmacie a orienté sur la permanence de soutien psychologique. Patients démunis par l'absence de masques. Développement du travail en réseau avec les médecins et les infirmiers libéraux Augmentation des livraisons de médicaments.</p>
<p>Département Pascale MARBOEUF Marie-Laure PEREZ</p>	<p>Fermeture totale du service PA-PH (environ 100 agents) à l'annonce du confinement, pas équipé en informatique pour du télétravail. Permanence tenue par Pascale MARBOEUF et Marie-Laure PEREZ pour les situations d'urgence sociale. Pour le domicile, les équipes APA ont pu réaliser des évaluations par téléphone. Mise en place de la prorogation des droits pour les aides sociales, APA et PCH > pas d'interruption des aides sociales. Au bout de 3 semaines, équipement des équipes APA en téléphone et ordinateur portables pour la mise en place du télétravail et la reprise des évaluations. Les équipes APA ont repris les VAD. Grand désarroi pour les SAAD : manque d'EPI, absence de salariés</p>
<p>CLIC Haut Vaucluse Sabrina HUGUENIN</p>	<p>CLIC assez peu sollicité pour de nouvelles demandes mais beaucoup par des personnes connues. Le CLIC a apprécié le travail d'état des lieux hebdomadaire réalisé par la PTA qui permettait d'être informé des modalités d'intervention des SAAD. Difficulté des personnes âgées APRES le confinement avec l'instauration de la peur > syndrome de glissement (beaucoup de décès).</p>
<p>Service de gestion de cas Lucie GERGOUIN</p>	<p>Remerciements aux SAAD et IDEL toujours présents aux domiciles pendant le confinement. Difficultés des IDEL livrés à eux-mêmes en raison de l'arrêt des VAD des médecins traitants. Aujourd'hui, lâcher prise des professionnels libéraux (absentéisme+++).</p>
<p>CH d'Orange SSR et EHPAD Catherine FLAMME Isabelle LOUIS BURLAT</p>	<p>Dans l'EHPAD, le confinement a eu peu d'effet sur les résidents avec troubles cognitifs ; en revanche, il a été vécu très difficilement pour les autres résidents avec une augmentation de syndrome de glissement. Le SSR a été constamment plein pendant la période de confinement ; il a accueilli des patients transférés des services d'hospitalisation conventionnelle afin de libérer la place aux patients Covid+. Quelques difficultés pour des patients susceptibles d'être accueillis en EHPAD et qui sont restés au SSR, du fait de l'arrêt des admissions en EHPAD. Différence importante entre la 1^{ère} et la 2^{ème} vague épidémique pour le CH : - lors de la 1^{ère} vague, adaptation des services au jour le jour avec la découverte des symptômes, soignants en nombre suffisant grâce à la déprogrammation des interventions chirurgicales, à la répartition des personnels et la présence d'infirmiers et de médecins à la retraite qui ont répondu à l'appel ; - A ce jour, gestion d'une double filière (COVID et toutes les autres pathologies) : pas de déprogrammation des autres activités et augmentation de l'activité Covid++ ; manque de personnel puisque tous les services fonctionnent ; professionnels de santé retraités moins mobilisés sur une crise qui dure On compte à ce jour une 20aine de patients Covid+ sur le CHO.</p>

	<p>Actuellement, en EHPAD, visites programmées sur rdv avec distanciation sociale et gestes barrières. 1 cas covid+ / personnel contaminé ou suspect Plan blanc activité sur tous les établissements. Il ne manque pas de masques mais des gants et de blouses, ainsi que des écouvillons pour faire les tests. Beaucoup de tests PCR pratiqués mais retard dans les résultats (4 à 5 jours), ce qui est très alarmant. Le CHO a le projet d'acheter une machine qui permettrait de donner les résultats dans l'heure.</p>
<p>URPS infirmière PACA Marianne PACHE</p>	<p>Pendant la 1^{ère} vague, mise en place des IDEL COVID > organisation de tournées de patients Covid pour éviter de contaminer les autres patients. A la demande du MT, un IDEL référent orientait les prises en charge de patients Covid sur des IDEL dédiés. Cette organisation a bien fonctionné à Orange, Bollène et Valréas ; moins à Vaison la Romaine (pas de demande de MT). Difficultés avec les EPI > inflation des prix problématique. Les CPTS se sont mobilisées et ont joué un rôle important pour trouver du matériel. Malheureusement, pas encore de CPTS sur la Haut Vaucluse. A noter que les IDEL ayant une forte activité de prise en charge de patients en post-op n'ont pas travaillé pendant le confinement. A ce jour, difficulté pour remobiliser les IDEL sur le dispositif COVIDEL, notamment en raison du coût financier des EPI pour les IDEL (qui ne sont plus distribués par l'ARS).</p>
<p>EMG du Haut Vaucluse Denis ROCOPLAN</p>	<p>Le SSIAD d'Orange a beaucoup de patients en liste d'attente et des difficultés pour trouver des IDEL sur le secteur qui pourrait prendre le relais. L'épidémie Covid, qui accentue les difficultés organisationnelles, va durer. Les professionnels doivent continuer à travailler malgré le COVID.</p>
<p>EHPAD Jonquières-Courthézon Jean-Philippe NAVARRO</p>	<p>Pour l'EHPAD, pas de télétravail possible. Isolement important, peur, problème de liberté pour les résidents. Médecins traitants et masseurs-kinésithérapeutes ont déserté les EHPAD pendant le confinement. Relation dégradée avec les services de tarification. Carence d'EPI > système D Problématique des doctrines avec des messages contradictoires La mise en place d'actions de prévention pour éviter la contamination (arrêt des sorties, des visites, moins d'animations, enfermement dans les chambres...) s'apparente à de l'emprisonnement et pose un problème éthique. Bien sûr, des activités individuelles et un soutien psychologique ont été mises en place, avec un effort considérable de moyens et de personnels. L'été a également été très difficile avec les mesures Covid, la canicule et le personnel en nombre réduit en raison des congés des professionnels. La crise Covid a engendré un fort absentéisme chez les professionnels soignants. A ce jour, les visites des familles ont repris mais sont contrôlées par un agent ; ce qui engendre une certaine agressivité ; certains visiteurs ont du mal à respecter les gestes barrières. Situation anxiogène qui dure. Sentiment d'abandon des intervenants extérieurs (MT, MK, MJPM...) Prise de conscience du risque pénal pour le directeur > sa responsabilité est engagée sur les décisions prises.</p>

Mme Béatrice JACOB nuance la crainte de M. Jean-Philippe NAVARRO : la Loi protège la prise de décisions du directeur (Art. 221-6 qualification et Art. 121-3 intentionnalité). Si le directeur n'enfreint pas le règlement ou la loi, il n'y a pas de risques pénaux. S'il n'y a pas de règlement, chaque directeur doit prendre la décision qui lui semble la meilleure (ou la moins mauvaise) pour son établissement et ne sera pas inquiété.

4^{ème} PARTIE. DIVERS

Prochaine TCT le mardi 20 avril 2021 de 9h00 à 12h00 (à confirmer).

Liste des membres de la Table de Concertation Tactique

Secteur sanitaire	Représentants	Fonction	Présence
CH d'Orange et de Valréas	Mme Catherine FLAMME	Faisant fonction de cadre de santé	1
	Mme Isabelle LOUIS-BURLAT	Directrice des soins	1
CH de Vaison la Romaine	M. Blaise CHAMARET	Directeur	Excusé
	Dr Philippe BEAU	Médecin Gériatre, Responsable de l'EMGHV	Excusé
	M. Denis ROCOPLAN	IDEC, EMGHV	1
	Mme Stéphanie LY	Assistante de Service Social, EMGHV	Excusée
Pôle psychiatrique des Aygues et du Ventoux – CH de Montfavet	Dr Odile BOYER	Médecin-psychiatre, service de gérontopsychiatrie	1
	Dr Frédéric SIMON	Médecin-psychiatre	1
	Mme Christine TASSAN-DIN	Infirmière – Equipe de gérontopsychiatrie	1
	Mme Pascale DAMICO	Cadre de santé	1
Pharmacie de LAPALUD	Mme Murielle BAUVIES	Pharmaciens d'officine	1
URPS Infirmière PACA	Mme Marianne PACHE	IDEL	1
IDEL Lapalud/IDEC Réseau ILHUP	Mme Patricia BLANQUIER	IDEL	Excusée

Secteur médico-social	Représentants	Fonction	Présence
Département 84	Mme Pascale MARBOEUF	Directrice adjointe MDPH - Chef de service par intérim « Evaluation – Accompagnement » PAPH	1
	Dr Marie-Laure PEREZ	Médecin coordinateur de l'évaluation, Direction PA/PH	1
	Mme Marion LE CORRE	Directrice Adjointe- Direction des Personnes Agées et des Personnes Handicapées (DPAPH)	Excusée
	Mme Marie-Laure NADEAU	Coordonnatrice Médico-Sociale EDES Vaison/Valréas	1
DOMUSVI à Orange	Mme Régine CIARROCCHI	Infirmière coordinatrice SSIAD/ESA, DOMUSVI Domicile	Excusée
SSIAD-SAAD Aide aux Familles	M. Frédéric ARTAUD	Directeur	1
SSIAD du CH de Bollène	Mme Fatima RAJHI	Coordinatrice	Excusée
SSIAD Entraide – Vaison/Romaine	Mme Véronique KLEIN	Coordinatrice	Excusée
EHPAD La Deymarde - Orange	Dr Marie-Cécile CHICOUENE	Médecin coordinateur	Excusée

Relevé de décisions et compte-rendu de la Table de concertation tactique du 15 septembre 2020

EHPAD l'Oustalet – Malaucène	Dr Sandrine BEUDON	Médecin coordinateur	Excusée
EHPAD Le Centenaire	M. Mickaël MONDON	Directeur	Excusé
Maison « Jean Touraille », Le Pontet	Mme Laurence SIBERT	Directrice	Excusée
EHPAD Jonquières-Courthézon	M. Jean-Philippe NAVARRO	Directeur	1
	Mme Evelyne TACUSSEL	Responsable du bureau des entrées/secrétaire de direction	1
Résidence Senior Domitys-Orange	Mme Paula COLIN	Conseillère	Excusée

Secteur social	Représentants	Fonction	Présence
CCAS de Courthézon	Mme Marité LEMAIRE	Référente Personnes Agées	Excusée
CCAS de Valréas	Mme Laurence ESCOFFIER	Assistante de service social	Excusée
France Alzheimer Vaucluse	Mme Lisa JUNGLAS	Conseillère conjugale	Excusée
CLIC Haut-Vaucluse	Mme Sabrina HUGUENIN	Coordinatrice	1
CCAS d'Orange	Mme Nathalie RETZIGNAC	Chef de Service Pôle Senior	Excusée
Groupe Associatif « Siel Bleu »	Mme Célia CARCELLER	Responsable	Excusée
Tribunal de proximité d'Orange	Mme Béatrice JACOB	Juge des Tutelles	1
Association tutélaire MAEVAT	Mme Anaïs BOOSTEN	Chef de Service	Excusée
Groupement des MJPM individuels	M. Claude MENU	MJPM privé, Groupement des MJPM individuels	Excusé

PTA/MAIA	Représentants	Fonction	Présence
PTA Ressources Santé Vaucluse	Mme Myriam COULON	Pilote projet	1
	Mme Céline PEYROT	IDEL manager	1
	Mme Marine DUBOIS	Gestionnaire de cas	1
	Mme Lucie GERGOUIN	Gestionnaire de cas	1
	Mme Anna MOLINIER	Gestionnaire de cas	1