

**Compte-rendu
de l'Assemblée Générale de l'Association
Ressources Santé Vaucluse
du mercredi 16 juin 2021, 18h30
HADAR, Avignon**



Présents :

Mme Nicole BERARDO, Mme Béatrice BERNHARDT, Mme Hélène BERTIN, Mme Patricia BLANQUIER, M. Frédéric BODRITO, Dr Anne CHAVET-VIALE, Mme Edith CHRISTOPHE, Mme Lucienne CLAUSTRÉS-BONNET, Mme Myriam COULON, Mme Cécile FONTAN, M. Pierre GUILHAMAT, Mme Marielle HEUZÉ, Dr Marielle LAFONT, M. Benoît MENARD, Mme Céline PEYROT, Mme Marie-Pierre PLICHON, Mme Michèle TCHIBOUDJIAN, Dr Jean-Luc VIDAL

Excusés :

Mme Perrine BISBAL, Mme Christiane BOREL, M. Mohamed CHIKH, M. Alain DE HARO, Mme Anne DESROCHE, Dr Robert DOTIGNY, M. Christophe GILANT, Mme Stéphanie HOCHEDÉ, Mme Anne-Marie JOUFFROY-BOLOGNA, Mme Charlotte LEROY, Mme Mélissa PHILIS, Mme Maïté SANCHEZ, Dr Thomas VIVIEZ

Début de la séance : 18h30



Ordre du jour

- **Présentation et approbation des comptes 2020**
- **PTA : Bilan d'activité 2020** 
- **PTA : Perspectives 2021**
- **Projets associatifs** 
- **Conclusion**

Rapport de gestion et approbation des comptes 2020

RÉCAPITULATIF DÉPENSES BUDGET 2020			
CHARGES	BUDGET	DEPENSES	SOLDES
60 - Achats	35 900,00	35 438,05	461,95
Fournitures administratives	6 900,00	5 177,76	1 722,24
Charges locatives	4 500,00	2 354,96	2 145,04
Entretiens et réparations	11 000,00	12 373,97	-1 373,97
Location copieur + conso copies	6 500,00	6 542,76	-42,76
Autres fournitures	7 000,00	8 988,60	-1 988,60
61 - Services externes	30 400,00	27 080,10	3 319,90
Locations immobilières	21 000,00	20 478,86	521,14
Maintenance informatique	5 400,00	4 314,89	1 085,11
Assurances	2 500,00	1 320,93	1 179,07
Documentation	1 500,00	965,42	534,58
62 - Autres services externes	127 000,00	61 260,40	65 739,60
Honoraires expert-comptable + CAC	14 000,00	12 712,00	1 288,00
Honoraires assistance juridique	2 500,00	2 070,47	429,53
Publicités et publications	3 500,00	171,39	3 328,61
Déplacements et missions	70 000,00	33 987,62	36 012,38
Frais de réception	2 500,00	1 262,52	1 237,48
Frais postaux	1 500,00	906,49	593,51
Téléphone	9 500,00	7 657,17	1 842,83
Services bancaires	400,00	382,74	17,26
Vacations psychologue	16 100,00	910,00	15 190,00
Actes dérogatoires (soutien psy, diét., ergo)	7 000,00	1 200,00	5 800,00
64 - Frais du personnel	916 120,00	762 284,02	153 835,98
Rémunérations	591 635,00	538 932,72	52 702,28
Charges	320 415,00	216 473,55	103 941,45
Formations	4 070,00	6 877,75	-2 807,75
TOTAUX =	1 109 420,00	886 062,57	223 357,43

En raison de la crise sanitaire Covid, les déplacements des salariés ont été restreints ; de même, les manifestations prévues ont été soit annulées, soit reportées en 2022 ; de ce fait, les budgets alloués à ces postes ont été peu utilisés.

En revanche, les salariées ont dû être équipées pour le travail à distance (téléphones portables pour l'équipe de coordination, clés 4 G...) et nous avons eu davantage de frais d'entretien pour les bureaux (heures de ménage et produits d'entretien augmentés).

Concernant les frais du personnel, il est rappelé le gel du budget du poste de chef de développement PTA à la demande de l'ARS.

Résultats 2020				
	Budget PTA	Adoma < Juin 2020	Asso.	Total
Produits fonctionnement	1 115 123	13 616	2 619	1 131 359
Fonds dédiés (engagt)	-223 357			-223 357
Fonds dédiés (reprise)		2 546		2 546
Produits nets	891 766	16 162	2 619	910 547
Charges de fonctionnement	-891 766	-16 162	-937	-908 865
Résultat fonctionnement	0	0	1 682	1 682
Résultats financiers			404	404
Résultats exceptionnels			160	160
Résultat de l'exercice	0	0	2 246	2 246

Bilan 2020			
ACTIF		PASSIF	
Actif immobilisé	16 467	Report à nouveau	37 720
		Résultat	2 246
Actif circulant	615 405	Fonds propres	39 966
		Trésorerie	608 909
		Fonds dédiés	443 655
		Autres actifs circulants	6 496
		Dettes	148 252
Total	631 405	Total	631 873

Le Commissaire aux comptes, Frédéric BODRITO, commente le compte de résultat et le bilan 2020 ; il donne lecture du rapport général. Il valide l'organisation administrative et comptable, et certifie la régularité des comptes.

L'AG, après avoir entendu la présentation des comptes annuels, les approuve. Cette résolution est adoptée à l'unanimité.

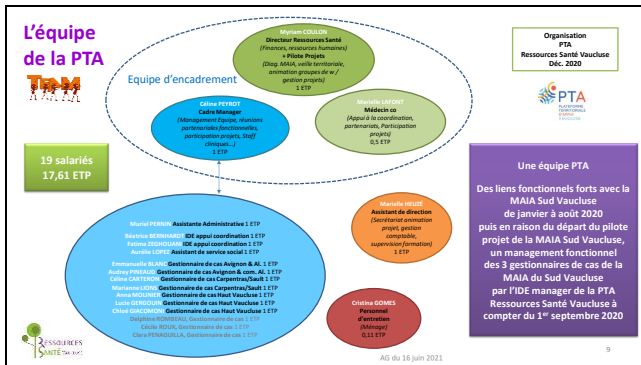
L'AG, après avoir entendu lecture du rapport financier, donne quitus aux membres du Bureau pour leur gestion de l'exercice 2020. Cette résolution est adoptée à l'unanimité.

L'AG, sur proposition du Bureau, décide d'affecter le solde de 2 246 euros de l'exercice 2020 en report à nouveau. Cette résolution est adoptée à l'unanimité.

PTA : Bilan d'activité 2020



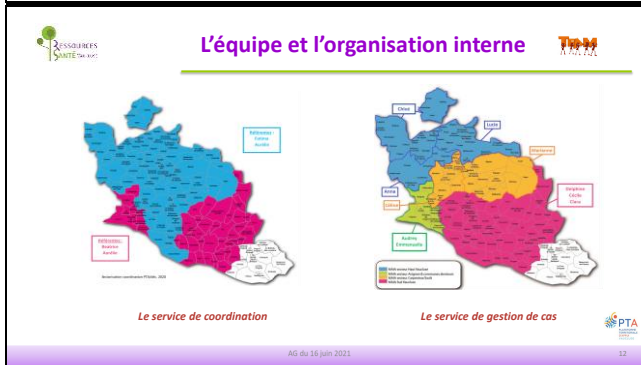
1. L'équipe et l'organisation interne



L'équipe et l'organisation interne

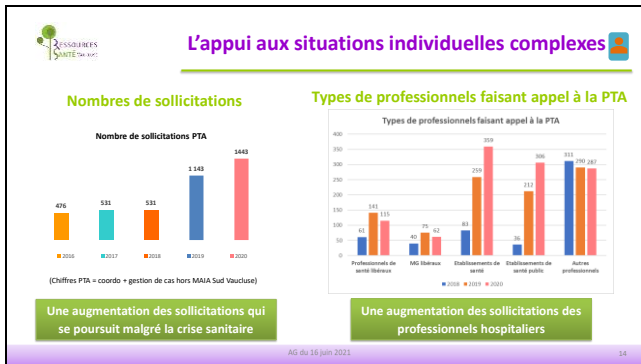
De gauche à droite et de haut en bas : Myriam COULON, Muriel PERNIN, Lucie GERGOUIN, Anna MOLINIER, Chloé GIACOMINI, Céline PEYROT, Aurélie LOPEZ, Delphine ROMBEAU, Cécile ROUX, Clara PENAGUILLA, Marielle LAFONT, Béatrice BERNHARDT, Marianne LIONS, Céline CARTERON, Marielle HEUZÉ, Fatima ZEGHOUANI, Emmanuelle BLANC, Audrey PINEAUD-LAFON

AG du 16 juin 2021



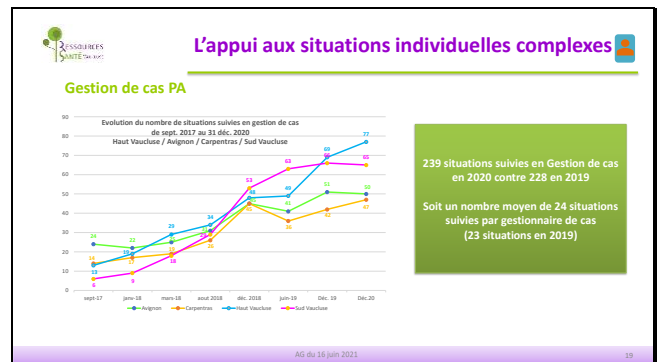
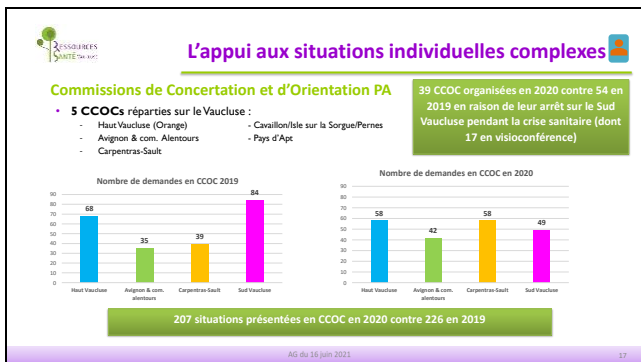
- L'équipe et l'organisation interne**
- De nombreuses réunions en interne dont 50 réunions d'encadrement, 25 staffs cliniques GC, 32 staffs cliniques Coordo., 2 réunions d'équipe et 2 réunions plénières
 - En raison de la crise sanitaire Covid, adaptation de l'activité avec une organisation de travail à distance de toute l'équipe lors de la 1ère vague du printemps puis lors de la 2ème vague en novembre jusqu'au printemps 2021
 - Mise en place de l'expérimentation de la continuité régionale :
 - Relai de la permanence téléphonique de 17h00 à 19h00 par la PTA Apport Santé depuis le 21 septembre 2020 afin d'accroître l'accessibilité des services aux professionnels de santé
 - Possibilité de laisser un message sur le répondeur de la PTA RSV ou d'être transféré sur la permanence téléphonique régionale
 - Évaluation mitigée : sur les 30 appels réceptionnés entre 17 à 19h00 du 21 septembre au 31 décembre 2020, 28 ont préféré rester sur le répondeur de la PTA RSV.
- AG du 16 juin 2021

2. Mission « Appui aux situations individuelles complexes »



- L'appui aux situations individuelles complexes**
- Appui aux sorties d'hospitalisation des patients Covid+**
- Depuis nov. 2020, proposition aux Centres hospitaliers de Vaucluse de l'appui de la PTA aux sorties d'hospitalisation pour les patients Covid+
- **Collaboration avec le CH d'Avignon**
- Procédure établie avec le CHA + fiche d'orientation à compléter par ses services
 - Mises à disposition d'1 IDECo + ligne téléphonique + mail dédiés
 - Intervention de la PTA pour :
 - évaluation des conditions de sortie
 - aide à l'élaboration des ordonnances de sortie
 - prise de rendez-vous avec IDEL
 - lien avec MT
 - lien avec pharmacien pour oxygénothérapie et autres équipements
 - contacts tél. réguliers avec le patient
 - 77 sorties Covid accompagnées en 2020, dont 49 avec recherche d'IDEL
 - Action toujours en cours (269 sorties accompagnées dont 226 recherche d'IDEL au 15 juin)
- AG du 16 juin 2021

Benoît MENARD, directeur adjoint au CHA, salue la collaboration avec la PTA pour l'appui aux sorties d'hospitalisation des patients Covid+. Les médecins infectiologues et les cadres des unités Covid ont apprécié ce soutien.





3. Mission « Appui à l'animation territoriale et soutien aux pratiques professionnelles »

L'appui à l'animation territoriale et soutien aux pratiques professionnelles

Actions de communication et de sensibilisation habituelles limitées en raison de la crise sanitaire Covid

- 4 Lettres d'Actu. trimestrielles
- Pas de soirée Théma en 2020
- 1 Rencontre partenariale le 28 janvier :

183 professionnels présents (hors équipe PTA)

- Préparation de la Rencontre partenariale du Comtat Venaissin : 5 copisils pour préparer la manifestation reportée

AG du 16 juin 2021

L'appui à l'animation territoriale et soutien aux pratiques professionnelles

Poursuite des actions de formation

- Préparation de la formation « Repérage de la fragilité de la personne âgée à domicile » destinée aux SSAD : Mise en place d'un CoPil et organisation d'un retex avec les SAAD ayant participé aux sessions antérieures pour réajuster le programme de la formation (intervention d'un GC) et revoir les supports de cours
- Promotion de la Formation « Initiation à la psychiatrie et pathologies du vieillissement associées » organisée en partenariat avec le CH de Montfavet : 1 seule session organisée en 2020 (15 professionnels de santé)
- Animation par les gestionnaires de cas de modules de formation à l'Institut Méditerranéen de Formation de Travail social

AG du 16 juin 2021

L'appui à l'animation territoriale et soutien aux pratiques professionnelles

Poursuite des actions en gérontologie

- Actualisation d'un diagnostic territorial sur l'offre sanitaire, médico-sociale et sociale en gérontologie : Disponible sur le site web : www.ressources-sante.org/bibliotheque/documents à usage des professionnels
- Organisation des 3 Tables de Concertation Tactique gérontologique (sept)
- Groupe de réflexion « juridique » → Copil « Faciliter le traitement des demandes de mesure de protection adressées au Parquet » (5 réunions) : Production et diffusion d'un formulaire de transmissions d'information au procureur de la République en vue d'une demande de protection juridique

AG du 16 juin 2021

L'appui à l'animation territoriale et soutien aux pratiques professionnelles

Principales actions en lien avec la crise sanitaire Covid

- Actualisation de l'offre médico-sociale (pendant la 1^{ère} vague Covid) : admissions EHPAD, interventions SAAD, places disponibles SSIAD, dispositions des CCAS...
- Veille territoriale et remontée hebdomadaire à l'ARS (1^{ère} vague)
- Appui technique à l'organisation de visioconférences destinées aux médecins co. des EHPAD du 84
- Réflexion sur la stratégie de com. sur le covid avec les partenaires (avec les CPTS, le Codes, le GHT...) pour encourager le recours aux soins (1^{ère} vague) : Création d'un flyer « Encourager le recours aux soins »
- Puis mise en place d'un groupe de travail « Com Covid » (2^{ème} vague) :
 - Elaboration d'un flyer « Code Covid » version papier et numérique
 - Elaboration d'un tableau des centres de dépistages antigéniques du 84
- Échanges réguliers avec les partenaires sur l'actualité Covid (1^{ère} vague) puis participation au point épidémiologique Covid organisé par les CPTS tous les 15 jours, avec le GHT, la CPAM et l'ARS (2^{ème} vague)

AG du 16 juin 2021

L'appui à l'animation territoriale et soutien aux pratiques professionnelles

Participations aux groupes de réflexion et de travail départementaux

- Groupe de travail « Articulation de la coordination gérontologique sur le bassin de vie de Vaison la Romaine » animé par le CLIC du Haut Vaucluse (en vue d'améliorer l'interconnaissance des acteurs et des dispositifs gérontologiques locaux)
- Groupes de travail de l'enclave de Valréas autour de la question des aidants familiaux organisés par la MSA autour de la question des aidants familiaux (proche âgé et proche en situation de handicap)
- Groupes de travail en psychiatrie (CLSM, PTSM)
- Mise en place de la Communauté 360 :
 - Participation de la PTA à des réunions du GCSMS « Regards communs » pour la mise en place de la Communauté 360
 - Réflexion sur l'articulation opérationnelle entre les 2 dispositifs

AG du 16 juin 2021

L'appui à l'animation territoriale et soutien aux pratiques professionnelles

Participation aux groupes de travail régionaux portés par Apport Santé (sept.)

- Veille territoriale et remontée des données à l'ARS :
 - Objectif d'harmoniser la méthodologie de recueil des problématiques observées
 - Elaboration en cours d'un outil numérique de traçabilité de recueil de données
- Aspects juridiques :
 - Objectif de veiller aux bonnes pratiques en lien avec les réglementations légales en vigueur sur le partage de données (RGPD)
 - Rédaction d'une notice de sensibilisation sur la confidentialité des données pour les salariés et d'une notice d'information (RGPD) à destination du patient insérée sur le site web
- Liens coordo PTA-GC MAIA :
 - Objectif d'échanger sur les pratiques professionnelles en matière d'organisation et d'intégration de MAIA/PTA
 - Formalisation d'un logigramme d'orientation /collaboration entre IDEC et GC
- Fonction d'Assistant de Service Social (ASS) dans les PTA :
 - Avec l'objectif d'échanger sur les pratiques des ASS en matière de spécificités sociales et formaliser les problématiques sociales
 - Création d'une fiche de poste et d'un document de bonnes pratiques à l'usage des ASS des PTA

Participation aux réunions de présentation et mise en œuvre de l'ARS et du Grades sur le @parcours (en attendant les ateliers sur le @parcours en 2021)

AG du 16 juin 2021

4. Travaux de préfiguration en vue de déploiement du DAC



Travaux de préfiguration en vue de déploiement du DAC

Transformation de la PTA en DAC avec mise en œuvre opérationnelle pour juillet 2022

- Intégration de la MAIA Sud Vaucluse (SV) au 1^{er} janvier 2021 :

Concernant la convergence opérationnelle :

 - Management des 3 gestionnaires de cas de la MAIA SV par la PTA depuis septembre 2020
 - Transfert des dossiers du terminal de coordination (TERCO) de la MAIA SV sur le TERCO de RSV
 - Installation d'un bureau à Cavaillon pour implanter le service de gestion de cas du SV

Concernant les aspects juridiques et administratifs :

 - Rédaction du protocole d'accord de transfert des 3 GC de la MAIA du Sud Vaucluse entre le CH de l'I/S et RSV
 - Entretien avec les 3 gestionnaires de cas pour présentation des conditions de reprise des contrats de travail
- Réflexion avec les 2 CPTS Comtat Venaissin et Grand Avignon sur l'articulation avec la PTA et le futur DAC :
 - Présentation des missions de la PTA et des CPTS
 - Réflexion sur l'articulation entre PTA/DAC et CPTS
- Brainstorming avec l'équipe de salariés :
 - 3 réunions brainstorming avec l'équipe (y compris les 3 GC du Sud Vaucluse) en novembre pour réfléchir à la construction du projet DAC et partager une vision commune : questionnements, propositions d'organisation et de fonctionnement, attentes personnelles...
 - Production d'un document sur une vision partagée /attendue du DAC pour les salariés

A suivre...

AG du 16 juin 2021

Résonnance - métropole aidante

- Le soutien des aidants proches devient un enjeu de santé publique
- Près de 9 millions d'aidants proches à ce jour ... souvent supérieur à 20h/semaine
- Enjeux : soutenir la « vie », au sens équilibre aidé /aidant
- Anticiper l'épuisement et les ruptures, accompagner
- Dispositifs existants riches mais éparés → plus de 35 dispositifs en Vaucluse et organismes officiels, 15 SSIAD, 94 SAAD, 60 Ehpad, et institutions accueillant les pathologies spécifiques (oncologie/neurodégénérescence...), certains dédiés au handicap, au grand âge, à la petite enfance...
- L'idée → Créer un dispositif d'entrée unique recenseur de l'existant, intégré, coordonné d'information, d'orientation, de soutien et d'accompagnement des proches aidants, sur le territoire de Vaucluse (modèle « Métropole aidante Lyon »)
- **Objectif : faciliter la lisibilité et l'accès des aidants proches et des personnes aidées, aux dispositifs d'appui existants et proposer des ressources complémentaires aux personnes concernées et leurs aidants proches**
Dispositif existant de Métropole aidante labélisé avec un financement Fondation Répit, ARS, Métropole (Lyon/projets en cours à Nice et Bordeaux)

AG du 16 juin 2021

Résonnance - métropole aidante

Trois pôles convergents et émergents seraient adaptés au contexte du territoire de Vaucluse :

- pour la personne en situation de maladie et /ou de handicap
- et/ou ses proches aidants
- de la petite enfance à l'âge adulte plus particulièrement

Une maison, lieu d'accueil, de pause, de temps d'écoute et de partage

- de répit et de rencontres, de soutien et d'accompagnement
- avec des ateliers, des actions de sensibilisation, etc.
- option « sans hébergement »
- intervenants de professionnels (vacations/libéraux) et de bénévoles :
 - ✓ d'accompagnement
 - ✓ de professionnels dits de « structure » avec ressource spécifique (sans pec personnes)

AG du 16 juin 2021

Résonnance - métropole aidante

- Plateforme sur le modèle « fédérateur » guichet unique de « Métropole aidante »
- et Site Documentation - veille sanitaire (ARS)

Équipe mobile de répit, soins de supports et de soutien à domicile pour les situations complexes : (interdisciplinaire : médecin, IDECo, psychologue, assistant(e) social(e))

Missions : en lien coordonné et avec les professionnels du domicile et les institutions médicales, médico-sociales et sociales

- Rencontre, évaluation de la situation systémique de l'existant et des besoins de la personne et des proches aidants
- Proposer des solutions spécifiques
- Information/orientation/articulation avec le DAC
- Répit en établissements
- Répit domicile (relayage, baluchonnage)
- Répit à la « Maison »

AG du 16 juin 2021

Il s'agira d'un accueil quels que soient la pathologie, le handicap et l'âge, précise Anne CHAVET.

Un 1^{er} état des lieux a été réalisé mais il faut recenser plus précisément l'existant concernant l'offre de répit. Est évoqué le dispositif « SSR hors les murs » de la clinique des Cyprès à Montfavet, avec une équipe mobile pluridisciplinaire qui analyse la situa-

-tion et recueille les besoins du patient et de ses aidants. Il importe de se renseigner sur d'autres initiatives de ce type en région PACA.

Des échanges et rencontres sont prévus pour les aspects pratiques avec les porteurs des dispositifs existants de Lyon et Nice.

Un autre projet proposé par Patricia BLANQUIER concerne la sécurisation des parcours de patients porteurs de plaies, sur le modèle du réseau CICATLR en Occitanie. En effet, beaucoup de professionnels sont en difficulté dans la prise en charge de ces patients porteurs de plaies complexes. Il y a une très forte demande de la part des médecins traitants. L'objectif de ce projet sera de faciliter les liens entre les experts du territoires en plaies et cicatrisations (chirurgiens, infirmiers...) et les professionnels en demande, de protocoliser un modèle de coordination ville-hopital pour le suivi des patients porteurs de plaies, et de proposer un compagnonnage (avec les outils numériques en développement : messagerie sécurisée, téléconsultations...), voire des formations, par les experts en plaies et cicatrisation.

Ce projet prometteur qui concerne à la fois la PTA, l'hôpitaux et les professionnels de santé libéraux devra être étudié avec les différents partenaires du territoire : le futur DAC, le CHA et les CPTS.

Conclusion

Pour la PTA, l'année 2021 sera centrée sur le déploiement conjoint du DAC et du @parcours. Pour RSV, il s'agira de développer les projets associatifs évoqués, notamment le projet de lieu d'accueil pour les aidants.

Le Président, Jean-Luc VIDAL conclut l'AG en remerciant l'ensemble des participants pour leur présence et leur investissement.

Avignon, le 16 juin 2021,

Dr Jean-Luc VIDAL
Président de l'association